

Regards de Chartreuse

Juin 2023 • n° 14 • Le magazine de la Communauté de Communes Cœur de Chartreuse

Enjeux

Cœur de Chartreuse, un projet de territoire en marche

Tourisme

Parcours VTT et de trail pour tous



Regards

Et si on parlait finances publiques



La parole à Jean-Claude SARTER

Vice-président en charge des finances et maire de Saint-Laurent-du-Pont

« Notons tout d'abord que notre budget se solde par un double excédent significatif de 1,2M d'euros quant au fonctionnement et de 400 000 euros quant aux investissements grâce à une grande maîtrise de nos dépenses depuis années. Un bilan très honorable pour une Communauté de Communes de notre taille. Toutefois nous aurons des réajustements à faire compte tenu des augmentations notables des tarifs de l'énergie et des fournitures, notamment pour nos gros chantiers en cours. Une inconnue demeure par ailleurs pour résorber les déficits générés par l'exploitation du domaine skiable. Nous sommes en pourparler avec la Cour des Comptes et les services de l'État concernés. Nous devrions réussir à régler cela sans impacter les budgets des autres services autrement que par la poursuite d'une stricte maîtrise des dépenses. Pour la suite, nous nous sommes lancés dans une réflexion et des études approfondies pour déterminer ensemble ce qui valorise au mieux notre massif de Chartreuse dans un contexte de transition et de réchauffement climatique. »



BUDGET PRINCIPAL

10 739 109€

Ce budget comprend l'ensemble des dépenses et recettes de fonctionnement et d'investissement de la collectivité.

BUDGETS ANNEXES

Chacun de ces 8 services fait l'objet d'un budget propre qui doit s'autoéquilibrer.



COTTAVOZ

8 606 686€



DÉCHETS

3 000 235€



IMMEUBLE BUREAUX

1 499 950€



SKI ALPIN

1 065 000€



STATION SERVICE

1 041 221€



ZI & ZA

570 434€



COOPÉRATIVE LAITIÈRE

306 298€



SPANC

196 957€

TOTAL
BUDGET PRINCIPAL
+ ANNEXES



14 099 824€
Fonctionnement



12 926 069€
Investissement

Sommaire

Édito

Édito

Cœur de Chartreuse, une identité et un projet de territoire

Avec l'été réjouissons-nous de quelques bonnes nouvelles. Par exemple l'ouverture d'un cabinet médical à Saint-Laurent-du-Pont avec l'arrivée de 4 jeunes médecins généralistes. Nos clins d'œil vous informent du bilan et du succès de la Ressourcerie sur cette même commune et évoquent des initiatives citoyennes autour du co-voiturage dans les Entremonts et à Saint-Pierre-de-Chartreuse et d'autres en germe. Autant de domaines qui ne sont pas directement de la compétence de notre Communauté de Communes mais qui touchent à la vie quotidienne du territoire de manière tout à fait transversale.

Dans ce numéro de Regards, nous avons consacré notre dossier au projet de territoire et il s'agit bien là de nos compétences dont il s'agit avec un bilan positif quant à l'offre de garde de la petite enfance, un diagnostic social détaillé, un portrait de notre agriculture en Chartreuse et les enjeux majeurs de ce projet. Pour les élus des communes les plus peuplées, très attractives pour les familles avec enfant(s), l'offre de garde reste l'enjeu prioritaire. Les élus expriment leur volonté de travailler davantage l'intégration sociale et citoyenne des jeunes. Pour les communes des Entremonts, la petite enfance est le domaine pour lequel les besoins s'avèrent les plus importants. Enfin pour les communes des hauteurs, les moins peuplées, les préoccupations concernent le vieillissement de la population, l'isolement des personnes âgées et le manque de logement pour l'installation de nouveaux habitants. Les enjeux et les besoins du territoire ont été identifiés. Le challenge est maintenant d'y répondre de manière la plus équilibrée possible.

Suivez toute l'actualité de la collectivité sur :
www.coeurdechartreuse.fr



Anne LENFANT,
Présidente de la Communauté de Communes
Cœur de Chartreuse

Regards.....	2
Coup d'œil.....	4 et 5
<i>Actualités, brèves</i>	
Ils font le territoire.....	6 et 7
<i>Portraits</i>	
Zoom sur	8 et 9
<i>Une station d'épuration pour un hameau</i>	
En plein air	10 et 11
<i>VTT ou trail, le choix des itinéraires</i>	
Dossier	12 à 15
<i>Cœur de Chartreuse, un projet de territoire en marche, pour l'avenir...</i>	
Point de vue	16
<i>Découverte de l'ECOWORK Chartreuse</i>	
Chartreuse pratique	17 à 19
<i>Informations sur les services</i>	
En transition	20 et 21
<i>Nouvelles traces en Cœur de Chartreuse</i>	
Flash sorties	22
<i>Agenda des événements à venir</i>	
<i>Recette</i>	



Pôle tertiaire - 2 Zone Industrielle Chartreuse Guiers
38380 Entre deux Guiers
04 76 66 81 74

Directeur de la publication : Anne Lenfant
ISSN en cours • Périodicité : Bi-annuel
Imprimerie Ruzzin, 2 rue du 8 mai 1945, 38430 Mairans
Rédaction : Corine Lacrampe et Communauté
de Communes Cœur de Chartreuse
Diffusion : La Poste • Tiré à 8000 exemplaires
Conception et réalisation : CC Cœur de Chartreuse

Coup d'oeil



Ouverture du Chalet intercommunal

L'ancien « chalet bleu » a changé de couleur ! À l'orée de Saint-Laurent-du-Pont, la Communauté de Communes a financé la rénovation de ce chalet intercommunal mis à disposition du PAJ, association Pour l'Action Jeunes, et de l'association Radio Couleur Chartreuse depuis plusieurs années déjà. Désormais rouge, celui-ci dispose maintenant d'un espace Accueil Jeunes adapté pour déployer l'information, l'accompagnement et les animations, ainsi que d'un bureau pour les RV personnalisés. Ces travaux permettent de mieux organiser les espaces entre le PAJ et la Radio pour une meilleure fonctionnalité. Avec le soutien financier de la CAF, du Département de l'Isère et de l'Etat.

Mobilité : ça bouge en Chartreuse !

La Communauté de Communes met en œuvre un nouveau service de location de Vélos Solidaires, à bas prix (8 vélos à assistance électrique). Inauguré le 13 mai dernier, ce service est à destination des personnes ayant une problématique de mobilité ; il s'agit de faciliter cette mobilité pour accéder à une formation, un stage, un emploi, un rendez-vous administratif ou médical, etc... Le dispositif est géré par le Groupe économique Solidaire Adéquation également impliqué dans la Ressourcerie.

Intéressés, contactez Adéquation au [06 82 83 26 80](tel:0682832680)

Tarifs : 2 € par jour, 8,50 € par semaine, 25 € par mois + location équipements de protection contre la pluie

Dans cet esprit de réduction des km parcourus en voiture solo, des initiatives de covoiturage entre villageois se forment via des groupes sur les outils numériques, ouverts au plus grand nombre. Territoire rural et montagnard, la Chartreuse suppose de nombreux déplacements quotidiens pour relier les villages aux lieux de travail, commerces, équipements, etc. L'objectif est de partager les déplacements sur les itinéraires très utilisés et réduire les km parcourus. Un groupe fonctionne avec succès à Saint-Pierre-de-Chartreuse depuis plus de 10 ans, un autre est en place sur le secteur des Entremonts, d'autres germent à Miribel-les-Echelles et St-Laurent-du-Pont. Dans les Entremonts, en quelques mois, ce sont 90 co-voitureurs en lien vers 3 destinations : Chambéry, la vallée du Guiers - Voiron, Grenoble. Renseignez-vous auprès de votre commune !

Bien grandir en Chartreuse

Un événement co-organisé par le service de la petite enfance et des solidarités de la Communauté de Communes. Depuis janvier dernier, les séances de travail se succèdent en public, pour imaginer en commun la deuxième édition de ces rencontres, sur la base des besoins recensés et des compétences du territoire, en accordant une place aux partenariats et problématiques actuelles du secteur de la petite enfance et de l'inclusion. Objectif : proposer à vivre en Cœur de Chartreuse un temps d'inter-connaissance, de prises de contacts et de répit pour les familles et leurs enfants, les professionnels, les institutions. Les 2^{èmes} Rencontres de la Petite Enfance & des Solidarités « Bien grandir en Chartreuse » auront lieu du vendredi 13 au dimanche 15 octobre 2023 à Saint-Laurent-du-Pont.

Suivez les étapes de la démarche, ainsi que le programme sur :

www.coeurdechartreuse.fr/salon-petite-enfance-2023

Buxia : le solaire solidaire

Fondée sur le Voironnais en 2015, Buxia est une société citoyenne fonctionnant uniquement avec des bénévoles. Objectif : développer l'énergie solaire sur les toitures publiques. Ici, pas de profit, juste la volonté de développer une énergie propre. En 2022, l'antenne Cœur de Chartreuse de Buxia a vu le jour à l'initiative d'habitants de Saint-Joseph-de-Rivière, pour identifier les toitures adaptées, sensibiliser les habitants et les élus locaux.

Des contrats de location à bas prix sont établis, puis les travaux effectués avec des entreprises spécialisées, en lien avec le gestionnaire du réseau. La première installation, centrale de 36 kilowatt-crête (kWc), fonctionne depuis avril 2023 sur la toiture de l'école de Saint-Joseph-de-Rivière. Deux projets de même puissance sont en cours à Miribel-les-Echelles et Saint-Laurent-du-Pont (local technique, caserne de pompier).

Une grosse centrale de 250 kWc pourrait voir le jour sur la toiture de la plateforme intercommunale de bois déchiqueté de Saint-Thibaud-de-Couz.



Saint-Laurent-du-Pont : circuit vélo pédagogique

Fin 2022 l'enrobé et la peinture des terrains de basket du complexe municipal Charles Boursier ont été rénovés. L'un d'eux est resté sans peinture afin de pouvoir tracer un circuit pédagogique dédié à l'apprentissage du vélo. Réalisé dans les prochaines semaines, avec les conseils d'un moniteur Cycliste français, cet espace fermé et piéton restera accessible à toute heure pour que les petits ou les grands puissent venir y donner leurs premiers coups de pédale en toute sécurité.

Ce circuit sera également l'occasion d'une première rencontre avec le partage de la route et la conduite citoyenne dans le respect des règles de sécurité et de savoir-vivre. Prendre un rond point, céder le passage, laisser passer les piétons aux passages dédiés etc... L'équipement sera réalisé par la Communauté de Communes avec le soutien de l'ADEME dans le cadre du programme CEE AVELO2. Cette action s'inscrit dans l'objectif du Gouvernement de faire passer la part modale du vélo de 3 % à 9 % d'ici 2024. Une aide du département de l'Isère a été sollicitée. Petits et grands à vos vélos !





© Naak Carrau



© Naak Carrau



« Une place pour chacun-e »

Karine Querlioz, référénte handicap inclusion

Nouvelle chargée de coopération inclusion à temps partiel, Karine Querlioz, éducatrice spécialisée, a intégré en février 2023 le service enfance de la Communauté de Communes. C'est une interlocutrice privilégiée pour les parents d'enfants à besoins particuliers ou en situation de handicap, diagnostiqués ou pas encore, et tout à la fois pour les professionnels de l'accueil enfance. Parmi les outils qu'elle met en œuvre : des formations thématiques, des conférences variées et des malles pédagogiques. S'ajoutent un livret à disposition des familles facilitant la communication entre les acteurs évoluant autour de l'enfant et un Espace Temps Mouvement offrant un temps de répit aux familles une fois par mois, en itinérance.

Projet âge passerelle 3-5 ans

Après le Bébébus quelle passerelle pour les plus grands ? Une question qui préoccupe les parents d'enfants de 0 à 5 ou 6 ans. Durant une année, les acteurs locaux de la petite enfance ont expérimenté une organisation pour l'accueil des 4-6 ans dans le cadre d'un projet porté par la Communauté de communes. Une démarche de coopération au sein de la filière et du GRAPPE (Groupe de réflexion autour de la parentalité et de la petite enfance), pour correspondre aux besoins des familles. Les assistantes maternelles disposant de places pour les enfants de 3 à 5 ans durant les vacances scolaires se sont fait connaître. Se sont également impliqués le Centre Social des Pays du Guiers à Saint-Laurent du Pont, l'AADEC à Saint-Pierre d'Entremont et le Sac à Jouets à Saint-Joseph de Rivière. Le dispositif « passerelles 3 - 5 ans » est en co-construction pour 2023-2024.

Plus d'informations : www.coeurdechartreuse.fr

Ressourcerie de Chartreuse une réussite !

En septembre dernier était inaugurée la Ressourcerie de Saint-Laurent-du-Pont, un nouvel atelier d'insertion du Groupe Économique Solidaire Adéquation. Après seulement 6 mois d'activité, les objectifs sont largement dépassés puisque le taux d'apport est d'ores et déjà celui prévu à 5 ans d'activité ! Lors des 5 premiers mois ce furent plus de 5 000 visites en magasin et environ 50 tonnes de matériels récoltés dont environ 20 tonnes revendues, le reste étant valorisé dans les filières de recyclage. C'est toute une dynamique qui se met en place sur le territoire autour du recyclage et contre la (sur) consommation avec des boîtes à livres dans tde nombreuses communes et des initiatives comme la Gratuiterie de Saint-Pierre-d'Entremont. Pour mémoire, la recyclerie de Chartreuse est ouverte à tous pour des achats à tout petit prix. Réciproquement, vous pouvez y déposer les objets, vêtements, livres en bon état dont vous n'avez plus l'usage. Pour les objets plus encombrants, téléphonez avant !

Dépôt d'articles et magasin de vente : du mercredi au samedi de 9h30 à 17h30
140 chemin de la Touvière - 38 380 Saint-Laurent-du-Pont - 07 69 86 11 29

Trophée Marianne de la Parité

En Isère, seules 3 intercommunalités, sur 18, sont présidées par une femme. Le 8 mars dernier, à l'occasion de la journée internationale des droits des femmes, ces trois intercommunalités furent honorées d'un Trophée Marianne de la Parité. Le premier prix est allé à Anne Lenfant, présidente de la Communauté de Communes Cœur de Chartreuse : « Chez nous la parité est naturelle avec des vice-présidentes déléguées à l'enfance, à la jeunesse, au tourisme et des vice-présidents à l'urbanisme, aux finances, à l'économie. Nous avons une femme aux bâtiments et aux déchets et un homme à l'environnement. Au niveau des services, nous avons un directeur général des services, une directrice adjointe, une femme à l'économie, une femme aux déchets, une femme à l'assainissement, un homme à la jeunesse. Pour tout le reste, uniquement des femmes, ou presque, sont à l'œuvre. »



© CC Cœur de Chartreuse

Ils font le territoire

Portraits

Frédéric Descôtes-Genon et Rémi Loridon, *producteurs heureux* ▶

Sur les basses-terres de Miribel-les-Échelles, le GAEC de la Fontaine est dédié à l'élevage de vaches laitières, à l'instar de plusieurs autres sur cette commune. Dirigé par Frédéric Descôtes-Genon et Rémi Loridon, celui-ci a été fondé en 1994 par l'oncle de Frédéric, Paul Descôtes-Genon. Aujourd'hui, l'association des deux agriculteurs est une réussite tant humaine que professionnelle et économique. Présentant leur travail et leur ferme c'est d'une harmonie dont ils parlent. Producteurs de lait, le GAEC fournit les Fromagers de Sainte Colombe (Saint-Genix-sur-Guiers) pour la fabrication du Saint-Marcellin. Audacieux et sereins en dépit des difficultés inhérentes à l'agriculture actuelle, les deux associés tirent leur épingle du jeu grâce à leur complémentarité, leur grande capacité de travail et la modernisation de leurs équipements - 2 000 m² de bâtiments, 120 ha de terres et une qualification HVE - tout en prenant le temps de s'engager dans des mandats coopératifs. Rémi est président de la CUMA du Rocharay qui concerne une quinzaine d'élevages, Frédéric est président de la Coopérative laitière de Miribel et impliqué dans le Gemsa, Groupement d'éleveurs mutualistes pour la santé animale. Mais ce qui les lie tous les deux c'est surtout la passion de leur métier. Comme le raconte Frédéric : « Dès que j'ai su marcher j'étais derrière mon oncle à la ferme avec les animaux. Je ne me suis jamais demandé ce que je voulais faire plus tard ! Je l'ai su d'emblée. »



◀ **Laetitia MATRAY,**
pour le trail en Chartreuse

Originaire du Vercors, Laetitia Matray vit en Chartreuse depuis 2017. Elle est venue s'installer à Saint Pierre de Chartreuse pour rejoindre l'équipe du réseau des Stations de Trail d'abord chez Raidlight puis chez Rossignol. Dans le cadre de cette mission, Laetitia a accompagné et conseillé plus de 35 territoires en France et à l'international, désireux de structurer leur offre sportive. Cette adepte du trail et de la marche nordique arpente régulièrement les sentiers du territoire baskets aux pieds, mais apprécie également la variété de l'offre culturelle proposée. Curieuse de nature, elle aime tout particulièrement le partage, l'entraide et faire découvrir les nombreuses richesses de notre territoire. La commune de Saint-Pierre-de-Chartreuse, située au coeur des grandes villes de Chambéry et Grenoble et un havre de paix où il fait bon vivre avec une qualité de vie exceptionnelle. Si vous prenez le départ du Raidlight Winter Trail, Grand Duc Trail de Chartreuse ou du Raidlight Trail Festival, organisés sur le territoire Coeur de Chartreuse vous l'avez sûrement déjà croisée sur le bord du chemin ou lors du retrait des dossards. Après quelques mois au sein de l'équipe de l'Office de Tourisme Coeur de Chartreuse, Laetitia Matray a rejoint en mars 2023 la Communauté de Communes. Au sein du service tourisme, elle s'occupe plus particulièrement de la gestion du Cirque de Saint Même, de la Via Chartreuse, du réseau d'hébergeurs et de l'offre de trail. Une variété de dossiers et de projets qui n'effraient pas cette amoureuse du territoire.



◀ Sandrine Dubuc, libraire et conteuse des Entremonts

Voici une vingtaine d'années, elle s'est installée dans les Entremonts. En 2019, concrétisant un rêve, elle a ouvert L'Atelier, café-librairie à Entremont-le-Vieux, au sein d'un vaste local réhabilité par la commune qui accueille également une bibliothèque, un espace de travail partagé et une boulangerie. À deux pas du Musée de l'Ours, ce nouveau lieu de vie est bienvenu dans un village qui a vu fermer ses boutiques. « J'avais eu connaissance de l'expérience de La Grange, librairie ouverte dans un petit village du sud-ouest qui fonctionne si bien qu'elle compte 5 salariés. Ce n'était plus une utopie ! » Alors elle s'est lancée, tout d'abord en itinérance sur les marchés et certains événements de Chartreuse. Impliquée de longue date dans l'animation en milieu rural, elle a finalement sédentarisé son activité dans cet espace charmant avec comptoir et terrasse pour prendre une consommation. Trois pôles animent son Atelier, la librairie, le café et des prestations d'animations. Sandrine Dubuc emmène classes, familles ou visiteurs lors de balades contées le long des sentiers, d'atelier d'écriture dans une boucle du Cozon, de jeux de piste au Désert à la recherche des lutins coquins, en passant dire bonjour aux moutons de Nadège et aux vaches de la famille Perrin. Avec cette magicienne des mots, land-art, légendes et histoire locales font bon ménage. Sandrine Dubuc est également à l'origine de la Fête du livre d'Entremont à la Toussaint. Et en été, L'Atelier propose des jeux en location sur la place.

À découvrir :
www.lespageslibres.fr
06 76 23 83 80

Fred Cottier et Élise Bozonnet, pour les jeunes

Les enfants et les ados du territoire les connaissent et les apprécient ! Ces deux piliers du PAJ de Saint-Laurent-du-Pont, association Pour l'Action Jeunes fondée en 1998, sont les référents qui les accompagnent dans leurs « projets les plus fous » avec plaisir et bienveillance. Ils les aident à mettre en place un séjour ou un voyage, à accomplir des activités et démarches diverses. Cette structure soutenue par la Communauté de Communes et les Départements de l'Isère et la Savoie et la CAF, aide les jeunes à mettre en œuvre leurs initiatives plutôt que de proposer des activités clé en main. Fred et Élise Avec leur collègue Baptiste Billon-Grand animateur pour le secteur des Échelles, sont là pour les écouter, les conseiller, les informer, les accompagner. Ceci dans la bienveillance et la confiance. Moyennant quoi le succès du PAJ ne se dément pas, de génération de collégiens en génération de collégiens.

L'ouverture d'esprit et l'engagement d'Élise Bozonnet et de Fred Cottier participent à animer cet espace de vie, de liberté, parfois de garde-fou. Alors que Fred, derrière son bureau, prend de nouvelles inscriptions, un « ancien » jeune de Miribel-les-Échelles passe pour dire bonjour et se réjouir avec lui d'un stage d'insertion qu'il vient d'obtenir. Pendant ce temps-là, Élise participe à un enregistrement de Radio PAJ animateurs. Chacun a son parcours et une formation atypique mais ce qu'ils ont en commun c'est leur choix de s'engager dans cette aventure auprès des jeunes du territoire et la passion qui les anime.

Plus d'information sur :
www.paj-jeunes.fr



Zoom sur ...

Une station d'épuration pour un hameau

Cherlieu, hameau isolé de Saint-Pierre-de-Chartreuse, bénéficie désormais d'une station d'épuration nouvelle génération pour le raccordement d'une vingtaine de maisons. Fibre de coco à l'appui. Cette mise en conformité s'accompagne d'une amélioration du rendement du réseau d'eau potable et de la défense incendie.



La parole à Murielle Giraud

Vice-présidente en charge des bâtiments et travaux, de la Gestion des déchets et du SPANC et maire de Saint-Jean-de-Couz,

« Le SPANC, Service Public d'Assainissement Non Collectif, est là pour aider chaque propriétaire à réaliser un assainissement adéquat pour sa maison lorsque celle-ci ne peut être reliée au tout à l'égout. Il s'agit de trouver des solutions qui respectent l'environnement. Il est heureusement fini le temps où l'on tolérait que les eaux usées cheminent directement vers les cours d'eau. La technicienne de notre SPANC, Florence Laurendon, est compétente pour accompagner les propriétaires dans cette démarche et les orienter vers des solutions adaptées. Différents types d'épuration existent. Le nouvel équipement du hameau isolé de Cherlieu permet de protéger de la pollution le Pissot, affluent du ruisseau des Corbeillers. Nous pouvons être satisfaits de cette réalisation, mise en œuvre en coopération entre la commune et les habitants du hameau, qui assure un assainissement correct pour une vingtaine de foyers. Les élus de la Communauté de communes Cœur de Chartreuse, et pas seulement ceux en charge de l'assainissement, sont grandement concernés par cette question. Plusieurs fois par an, nous organisons pour les élus des communes la visite d'un équipement d'assainissement non collectif différent. C'est toujours passionnant et très instructif pour imaginer des solutions à l'échelle de nos territoires. »

L'automne 2022 a vu la réalisation et la mise en service d'une station d'épuration écologique sur les basses terres de Cherlieu, près du ruisseau de Pissot, réalisée par l'entreprise Revaltech de Saint-Geoire-en-Valdaine. Il s'agissait de mettre fin aux rejets d'eaux usées non traitées vers le milieu superficiel. Le service assainissement non collectif de la Communauté de communes a accompagné les réflexions des services techniques communaux et des habitants. Une solution conforme à la législation et adaptée à un hameau de montagne a été trouvée, en concertation. Des négociations aboutirent avec les propriétaires des terrains concernés par les conduites et la station elle-même.

Service assainissement

2 ZI Chartreuse Guiers

38380 ENTRE DEUX GUIERS

f.laurendon@cc-coeurdechartreuse.fr

www.coeurdechartreuse.fr

Coût de l'opération

Assainissement	394 309 € HT
Commune de Saint-Pierre-de-Chartreuse	171 247 € HT soit 43% (emprunt et PFAC Participation pour le Financement de l'Assainissement Collectif)
Agence de l'Eau Rhône Méditerranée Corse	124 485 € HT soit 32%
Département de l'Isère	98 577 € HT soit 25%



Assainissement sur mesure pour 52 équivalents-habitants (EH)

Ce hameau dense, regroupant une vingtaine de maisons, connaissait des difficultés d'assainissement car il était compliqué voire impossible techniquement pour de nombreuses habitations de se mettre en conformité. L'implantation d'une station mutualisée a réduit les coûts pour les riverains.

Après discussions et échanges avec les habitants, la commune a décidé de prendre en charge le projet étant donné qu'elle dispose de la compétence assainissement collectif.

Cherlieu dispose désormais d'un système d'assainissement commun pour 52 équivalents-habitants, avant un rejet traité et conforme vers le milieu superficiel.

Celui-ci met en œuvre des filtres en fibre de coco et trois cuves alternatives de décantation. Les nouveaux équipements assurent un traitement optimal des eaux usées qui protègent de la pollution le Pissot qui s'écoule dans le secteur.

La réalisation de ce réseau d'assainissement s'est accompagnée de travaux annexes, en cohérence, pour changer les canalisations d'alimentation en eau potable et installer des compteurs d'eau. Ainsi, le rendement du réseau d'eau potable, enregistrant auparavant des fuites atteignant parfois 30% du débit, a été optimisé. La défense incendie du secteur, de même, a été améliorée, sujet non négligeable dans le contexte de réchauffement climatique. Enfin, à terme, les trois bassins du réseau d'eau potable pourront être connectés par la création d'un réseau spécifique pour les ré-alimenter avec une partie des eaux du trop-plein du réservoir de Cherlieu.

Témoignages



Marie-Cécile Tellier,

Habitante dont la maison est située sur les hauteurs du hameau

« Je suis ravie de cette réalisation. Elle a nécessité trois années de maturation, mais c'est une réussite. Cette solution est économique et préserve nos terrains privés. Nous avons ainsi pu éviter les épurations individuelles et la taxe de raccordement de 4 800 € reste raisonnable. Les travaux ont été réalisés par une entreprise compétente et performante. Les ouvriers ont été accueillis à tour de rôle dans toutes les maisons ou presque c'était convivial et cela a fait « passer » la fermeture de la route durant quelques mois ! »



Stéphane Collion,

Agent technique de la commune qui a suivi le chantier

« Nous sommes vraiment fiers de cette réalisation. C'était un investissement financier important pour la collectivité comme pour les habitants. Cette solution d'assainissement est exemplaire tant au niveau de son efficacité et d'un assainissement propre que lors de sa mise en œuvre. L'entreprise a travaillé dans une belle efficacité, en prenant le temps d'expliquer parfois certaines choses et de façon à déranger le moins possible la vie du hameau. »



Florence Laurendon,

Technicienne du Service Public de l'Assainissement Non Collectif au sein de la Communauté de Communes Cœur de Chartreuse

« Dès les premiers contrôles du SPANC, ce hameau avait été identifié comme un point noir, où l'installation d'un ANC par maison était compliquée voire impossible. Ce projet est l'aboutissement de nombreuses années de réflexion avec les municipalités successives, de réunions publiques et d'aide juridique du département de l'Isère sur la mise en place d'un ANC groupé ou d'un petit assainissement collectif. C'est un bel exemple de réussite, il pourrait être reproduit à d'autres hameaux en Chartreuse se trouvant dans la même configuration. »

En plein air ...

Bol d'oxygène et beaux paysages avec les parcours de VTT de Miribel-les-Échelles ou en suivant les boucles de trail sur les hauteurs du massif de Chartreuse

VTT ou trail, le choix des itinéraires

La Chartreuse est un terrain privilégié pour pratiquer des activités sportives de plein air. Parmi elles, la randonnée, le vélo tout terrain et le trail, course en montagne, peuvent compter sur des sentiers balisés et entretenus.

Au menu, explorer les forêts et les alpages, arpenter les vallées ou atteindre les sommets. Technique ou moins technique, facile ou difficile, vous avez le choix des itinéraires, sur les parkings de départ de randonnée, à Miribel, Saint-Pierre-de-Chartreuse ou La Ruchère. Des topos sont disponibles sur www.chartreuse-tourisme.com avec le niveau et le tracé des différents itinéraires. Les balises vous indiquent le chemin. Balise avec un triangle et deux ronds pour le VTT. Balise avec l'inscription TRAIL et le dessin d'un coureur pour le trail. Qu'il s'agissent des itinéraires pour les VTT ou pour le trail le balisage indique la couleur et le numéro des circuits. Pour le VTT un cercle et deux triangle symbolise le vélo. Sur ceux dédiés au trail c'est le dessin d'un coureur qui vous indique le chemin.

La Chartreuse, massif pionnier du trail

Comme pour le VTT, la Communauté de communes est impliquée dans le balisage des sentiers de trail sur son territoire. Pour mémoire, Saint-Pierre-de-Chartreuse a vu s'implanter en 2011 la première Station de Trail de France. Le massif de Chartreuse est doublement précurseur en matière de trail - course en montagne sur des sentiers balisés - puisqu'il organise depuis plus de 30 ans l'ultratrail du Grand Duc. Aujourd'hui, le massif totalise 7 km verticaux et modernise le concept avec le Raidlight Trail Experience en proposant les meilleurs parcours, spots et défis pour vos sorties Trail via internet et via une application mobile de géolocalisation et de suivi d'itinéraire.

Le Coeur de Chartreuse propose des parcours (vert, bleu, rouge ou noir), des équipements et des services adaptés à la pratique du trail : du coaching, des conseils personnalisés, une application smartphone, des animations, etc. Une quinzaine de parcours sont balisés au départ de Saint-Pierre-de-Chartreuse qui est toujours une destination de référence pour les amateurs de trail sportif, de 3 à 30 km et de 100 à 2000 m de dénivelé. Pour découvrir la nature chartreuse à petites ou grandes foulées sur les sentiers de montagne, la formule offre sensations et expériences singulières. L'été 2023, verra l'offre trail s'étoffer avec l'ajout de trois prochains parcours et d'un kilomètre vertical (col de Bovinant) au départ du Centre Nordique de la Ruchère, de 4 km à 19 km, de 300 à 1000 m de D+ et des panoramas superbes.

Retrouvez toute l'actualité :

www.raidlight-trailexperience.com



© Noak Carrau



Agenda

Retrouvez toutes les dates des prochains trails sur le massif de Chartreuse sur :

www.destinationchartreuse.fr

© Chartreuse Tourisme / Alain Douce

© Noak Carrau



À Miribel-les-Échelles, circuits renouvelés

La Communauté de Communes Cœur de Chartreuse qui dispose du label VTT de la fédération française de cyclisme et la Commune de Miribel les Echelles, gèrent plus de 60 km d'itinéraires balisés. Pour le lancement du site VTT-FFC Chartreuse, cinq parcours revisités au départ du camping Le Balcon de Chartreuse à Miribel-les-Echelles vont être inaugurés.

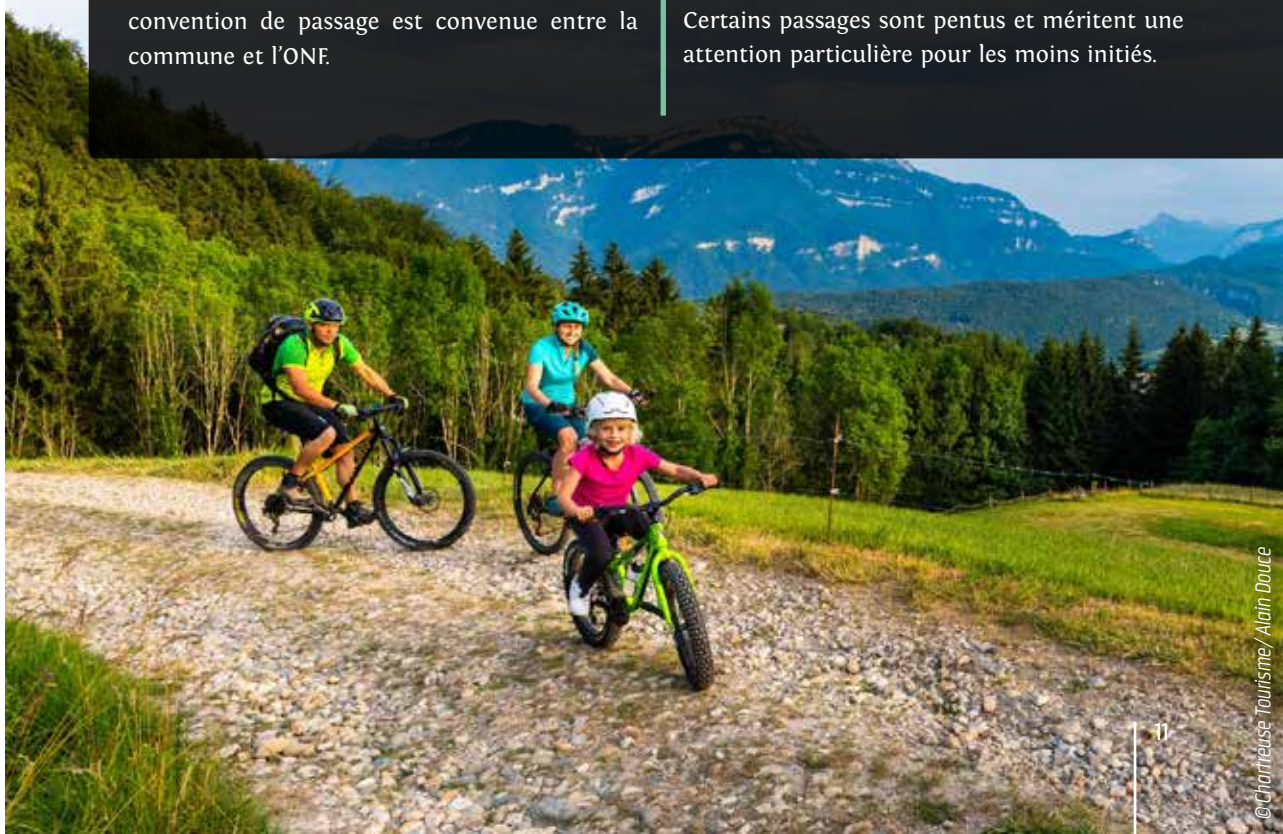
Dans une ambiance forestière, découvrez les richesses et la beauté des itinéraires proposés par la commune de Miribel-les-Échelles et ses alentours. Le camping propose l'accueil, la mise à disposition d'outils de petite réparation, la mise à disposition de douche ou la possibilité de laver son vélo. Ces parcours ont vu le jour grâce à la collaboration de la Communauté de Communes Cœur de Chartreuse et la commune qui a mobilisé de nombreux bénévoles pour la qualification et le balisage des parcours. Une convention de passage est convenue entre la commune et l'ONF.

Des circuits pour tous les niveaux

Les familles apprécieront le **circuit n°1 de L'Ecureuil**, un itinéraire vert de 5 km et 120 m de D+ (dénivelé positif). Vous suivez les chemins boisés et ombragés, une route forestière à travers conifères et feuillus, sans difficultés majeures avec des pentes relativement légères.

Avec le **circuit n°2 du Rocharay**, itinéraire bleu de 8 km et 220m D+, vous abordez des pentes légèrement plus fortes en empruntant de beaux sentiers forestiers. Les changements de pente diversifient le parcours de ce circuit et rend d'autant plus agréables les changements d'ambiance selon les parties de la forêt qu'il traverse. Vous croisez la source, la croix et la carrière de Tempétaz.

Le **circuit n°5 de La Montagne** est l'un des plus sportifs : itinéraire rouge de 20 km et 550 m de D+ passe par le mythique Col des Mille Martyrs en offrant des paysages dégagés avec une vue imprenable sur le massif de Chartreuse. Certains passages sont pentus et méritent une attention particulière pour les moins initiés.



Dossier

Coeur de Chartreuse, un projet de territoire en marche, pour l'avenir...

Fruit d'une démarche participative initiée par l'intercommunalité et menée avec les acteurs et les habitants du territoire, ce projet collectif dévoile ses orientations et ses enjeux. Une identité s'affiche, un cap se profile...

Des consultations, rencontres et autres études menées ces dernières années émergent une identité de territoire et un projet qui compose un cadre pour un Cœur de Chartreuse en mutation. Rural et montagnard, coloré par le massif de Chartreuse, marqué par une agriculture vivace et des villages préservés, ce territoire se distingue par son environnement et sa qualité de vie, mais aussi l'attachement et l'implication de ses habitants. Cet espace de vie très apprécié constitue, en outre, un terrain de loisirs exceptionnel, intégré au coeur du Parc naturel régional de Chartreuse.

Démographie dynamique, population jeune et assez privilégiée

Le territoire enregistre toujours plus de nouveaux habitants. La population a connu une augmentation de +3,3% de 2010 à 2018, tendance qui s'explique principalement par l'installation de ménages extérieurs au territoire. Les écarts démographiques sont importants entre communes. Saint-Laurent-du-Pont concentre près d'un quart des habitants. Les plus petites communes sont aussi celles qui ont connu les hausses de population les plus importantes, en lien avec l'accueil de nouveaux résidents.

La population locale arbore un profil particulièrement familial : 39% des ménages de la Communauté de Communes Cœur de Chartreuse sont des familles avec enfant(s). Le pourcentage des 6-17 ans est plus élevé qu'ailleurs et en constante augmentation. La situation socioprofessionnelle des habitants de la collectivité s'avère un peu plus favorable qu'ailleurs. Un fort pourcentage des 15-64 ans résidant sur le territoire travaillent (8% de taux de chômage contre 13% au niveau national). Plus de 7 actifs sur 10 travaillent en dehors de leur commune de résidence. Le nombre d'allocataires au RSA est inférieur aux autres territoires.



© Noak Carron

Un projet qui met en avant 4 enjeux principaux

L'avenir de Cœur de Chartreuse passe par une attractivité maîtrisée, un développement équilibré de son développement. Le territoire a besoin d'accueillir de nouvelles activités, des emplois et des nouvelles populations, jeunes notamment pour assurer sa vitalité et éviter de devenir un simple et banal espace résidentiel. Cet accueil doit s'appuyer sur la qualité du territoire, dans le respect de son identité.

Un nouveau cabinet médical

Dans un contexte de désertification médicale en milieu rural, l'une des préoccupations qui intéresse l'ensemble du territoire, l'ouverture à Saint-Laurent-du-Pont du cabinet médical du Guiers est une très bonne nouvelle. Depuis mi-janvier 2023 le territoire bénéficie de la présence et de l'engagement de 4 jeunes médecins généralistes.

Cette équipe très sympathique et impliquée dans une médecine de famille et de proximité, est composée de deux médecins femmes et de deux médecins hommes qui se sont connus et appréciés durant leurs internats et souhaitent s'implanter en Chartreuse par amour du territoire et soucieux de répondre à un besoin de la population. Déjà la clientèle afflue, venue de Voiron même où les patients peinent souvent à trouver des rendez-vous rapides chez un généraliste. Les docteurs Joiris, Lapière, Prat et Selmi reçoivent uniquement sur rendez-vous et acceptent les nouveaux patients. Avant d'intégrer des locaux en centre-ville, le cabinet médical du Guiers est installé au rez-de-chaussée du bâtiment Verel, au sein de l'hôpital - 280 chemin des Martins.

Il est possible de prendre rendez-vous en ligne sur :

www.cabinetduguiers.fr ou par téléphone au 04 58 15 05 68



4 enjeux affirmés par le projet de territoire :

- Terre d'accueil,
- Dynamique économique,
- Transitions écologiques et mobilités,
- Bien-être et qualité de vie pour tous.

Une qualité de vie et de bien-être pour tous

Le territoire de Coeur de Chartreuse fait face à des enjeux forts en termes de qualité de vie : le maintien des services, d'une santé de proximité, l'accompagnement du handicap et du vieillissement, la vitalité de son tissu associatif. Autant de réponses qui feront de Coeur de Chartreuse un territoire de bien vivre. La mobilité est une composante importante d'un territoire de montagne aux hameaux isolés, préoccupation quotidienne des habitants. Il convient également d'organiser les modes de déplacements des touristes et des excursionnistes et de promouvoir une mobilité douce ou des modes de transports collectifs pour la desserte des sites patrimoniaux et touristiques les plus fréquentés, mais aussi mieux gérer la place de la voiture par un stationnement plus maîtrisé.

Un développement économique maîtrisé

Celui-ci doit s'appuyer sur les filières locales que sont le tourisme 4 saisons, l'éco-tourisme et le slow tourisme ; l'agriculture bio et raisonnée et les circuits courts ; la filière bois. Et bien entendu, il convient d'accueillir les entreprises pour conforter l'emploi du territoire, d'aménager et qualifier les zones d'activités du territoire en limitant la consommation foncière par la re-qualification de friches industrielles ou d'espaces encore vacants. Il s'agit aussi de développer les opportunités économiques offertes par le numérique, d'améliorer la desserte du territoire en très haut débit ou encore de créer des espaces dédiés aux nouvelles formes de travail : coworking, télétravail, auto-entreprenariat...

Un usage raisonné et local des ressources du territoire

Si le développement de Coeur de Chartreuse reste nécessaire, il devra se faire, encore plus fortement, avec la prise en compte et le respect de l'environnement et la participation à la réponse aux enjeux de transition énergétique. Le territoire doit offrir des alternatives à la mobilité et à la voiture individuelle aussi bien pour les déplacements internes qu'en lien avec les territoires voisins, en s'appuyant aussi sur le développement du numérique. Le projet suppose aussi de concevoir un développement compatible avec la biodiversité et la qualité des paysages. Et également en maîtrisant les consommations d'énergie et en développant les énergies renouvelables et l'utilisation des ressources énergétiques locales : solaire, photovoltaïque et thermique, bois-énergie et hydroélectrique avec le turbinage dans les réseaux d'eau.

Une terre d'accueil équilibrée

Accueillir la population de manière harmonieuse et cohérente entre les différentes entités du territoire est l'un des 4 enjeux inscrits au projet de territoire. La capacité d'accueillir de nouveaux habitants et de répondre à leurs besoins varie selon les contextes des communes, de leur accessibilité ou de la présence de services. Les objectifs de production de logements neufs, ainsi que les équipements, commerces et services associés ont été répartis à partir d'une armature territoriale constituée de polarités. Le PLUi-H définit des pôles de vie, des pôles touristiques, des pôles d'accompagnement et des pôles villageois. Cette répartition doit permettre de répondre à la diversité des besoins de ces nouveaux arrivants.



Dossier

L'agriculture une richesse à préserver

Elle joue un rôle important dans l'économie locale en fournissant de nombreux emplois directs ou indirects, mais aussi pour le cadre de vie. Le travail agricole et forestier façonne les paysages de Chartreuse avec des espaces ouverts, des pâturages et des cultures. Quant aux productions fermières, elles participent au bien-vivre des habitants et des visiteurs.

Un bassin laitier historique

Le Cœur de Chartreuse reste essentiellement rural et naturel avec, hors espaces urbanisés, 67% de forêt et 28% de surface agricole utile. Bassin laitier historique, la Chartreuse développe une agriculture autour de l'élevage bovin pour le lait et la viande. Les prairies où pâturent les vaches restent l'un des marqueurs du paysage. Toutefois la Chartreuse n'échappe pas aux problèmes que rencontre le monde agricole. Aujourd'hui, 91 agriculteurs ont plus de 55 ans. Parmi eux, 25 sont des chefs d'exploitation qui partiront à la retraite au cours des trois prochaines années. Un chiffre significatif lorsque l'on sait que le territoire compte 146 exploitations agricoles.

Le problème de la transmission se pose, d'une part en raison des difficultés auxquelles le monde agricole est confronté, d'autre part en raison de la pression foncière sur un territoire attractif. Entre 2016 et 2020, le recul des surfaces agricoles en Cœur de Chartreuse représente 30 ha/an, soit la surface moyenne d'une exploitation. Sur ces 30 ha de recul, 5 ha sont transformés en surfaces urbanisées et 25 ha sont acquis par des particuliers pour un usage d'agrément (résidence ou loisirs).

Les enjeux de l'agriculture en Chartreuse

Le projet de territoire intègre le soutien de la collectivité pour le maintien des filières notamment laitières et des outils coopératifs. À l'échelle des exploitations, c'est le renforcement de l'autonomie alimentaire et protéique des troupeaux qui est mis en avant. Il s'agit aussi de préserver le foncier agricole support indispensable et non renouvelable de l'activité économique de la filière. L'enjeu est aussi d'améliorer les conditions de travail des éleveurs notamment laitiers et de faciliter l'accès à la main d'oeuvre sur les exploitations afin de permettre le renouvellement des agriculteurs. S'ajoute l'objectif environnemental de contenir l'enfrichement des coteaux en maintenant l'élevage sur ces secteurs, parallèlement aux actions de préservation des milieux riches en biodiversité.

Accompagner l'évolution de l'agriculture

Parc naturel régional de Chartreuse, Communauté de Communes, communes, Chambre d'agriculture : il s'agit notamment de soutenir l'évolution vers une agriculture biologique ou raisonnée et adaptée au changement climatique notamment dans la gestion et l'accès à l'eau. Valoriser la filière agro-alimentaire locale et intensifier les initiatives de circuits courts en les accompagnant d'une politique d'information, communication, labellisation Chartreuse et d'éducation à l'alimentation.





Un peu plus de la moitié des familles interrogées ne sont pas satisfaites de l'accueil de loisirs sans hébergement (éloignement, manque de places). Le déploiement géographique des associations porteuses de l'offre de loisirs enfance serait à accompagner, en lien avec les communes.

Et la jeunesse ?

Fort ancrage des deux associations intervenant sur la jeunesse dans les bassins de vie : le PAJ et l'AADEC. 62% des 12-25 ans pratiquent une activité culturelle : une part moins élevée que chez les 7-11 ans (86%) pour les 7-11 ans). La quasi totalité des familles en sont satisfaites (97%). L'offre jeunesse pourrait encore être développée pour répondre à la demande, en particulier sur le nord du territoire, encore peu couvert. Des souhaits d'activités culturelles et artistiques supplémentaires pour les jeunes émanent des familles, notamment sur les vacances scolaires. Un volet jeunesse à développer encore dans le projet de territoire.

Autres enjeux : vieillissement, mobilité, santé, proximité

Ces domaines largement portés par les communes pourraient être envisagées de façon plus transversale. Ceci particulièrement pour l'accompagnement du vieillissement et la prévention de l'isolement : près de 20% des 66 ans et plus se sentent isolés. Les actions des communes et des associations sur le repérage des personnes isolées, le maintien à domicile et les activités seniors seraient à encourager et accompagner face à une demande croissante. Quant aux pratiques de mobilité, elles s'articulent autour de l'usage quasi exclusif de la voiture (pour 90% des trajets domicile travail et 97% des autres déplacements). D'où une demande forte de la population et des communes de renforcer les transports en commun et de sécuriser les voies piétonnes et cyclables. Autre préoccupation : 70% des personnes questionnées évoquent le manque de médecins généralistes, problématique qui fait obstacle à la continuité des parcours de soin.

Parmi les habitants questionnés, 7 sur 10 sont satisfaits de l'évolution de l'offre de services publics et de proximité, avec l'ouverture de 2 Maisons France Services et d'un Bus France Services. S'ajoutent un tissu associatif et des initiatives citoyennes particulièrement développées et encouragées par les communes. Il ressort toutefois un souhait d'avoir accès à plus d'activités et de moments conviviaux. Enfin des demandes de renforcement des commerces de proximité sont évoqués. Un enjeu dont se saisissent également les communes.

Pour consulter en intégralité le projet de territoire du Coeur de Chartreuse, rendez-vous sur :

www.coeurdechartreuse.fr

Diagnostique social : les besoins du territoire détaillés

Regard sur le diagnostic social établi suite à l'enquête menée auprès des élus et des habitants du territoire dans le cadre d'un partenariat entre la Communauté de Communes et la CAF.

La petite enfance, une transversalité réussie

Compétence dont l'intercommunalité a su se saisir, l'offre petite enfance est bien structurée à l'échelle du territoire avec la mise en place de services itinérants (Bébébus, RPE) et de 2 LAEP, le soutien financier aux 3 crèches associatives, l'accompagnement des MAM. Toutefois des besoins sont à anticiper avec la hausse des naissances en 2020 (+21%) et des ménages en majorité bi-actifs. Un enjeu d'équilibre territorial demeure aussi avec une offre de garde insuffisante sur la vallée des Entremonts. Quant à la Démarche handicap mise en place par la Communauté de Communes dès 2017 pour sensibiliser et mettre en lien des professionnels de l'accueil sur l'inclusion ainsi que l'accompagnement des familles avec un enfant à besoins spécifiques, elle porte ses fruits.

Une offre enfance à développer et mieux structurer

Avec près de 7% d'enfants âgés de 6 à 10 ans, les besoins sont importants. Des disparités territoriales sur les activités et services émergent. Une structuration à l'échelle intercommunale a été initiée par la collectivité, qui reste à poursuivre pour mieux répondre aux demandes des familles. Si 86% des enfants pratiquent une activité encadrée (hors temps scolaire), des efforts sont à mener sur l'accès aux accueils de loisirs (fréquentés par 39% des familles interrogées) avec des difficultés d'accès (nombre de places, inscription complexe, tarifs).



La parole à Anne Ienfant,

Présidente de la Communauté de Communes Coeur de Chartreuse et maire d'Entremont-le-Vieux,

C'est une nouvelle gouvernance de territoire qui était à imaginer. La Communauté de communes Coeur de Chartreuse a fait de la démarche d'élaboration du projet de territoire une première étape expérimentale d'un dialogue avec les acteurs et les habitants, au travers d'ateliers participatifs et de soirées. Nous trouverons la manière de poursuivre dans cette nouvelle forme de gouvernance. Coeur de Chartreuse construit son propre développement à partir des coopérations qu'il sait nouer avec les territoires voisins composés de trois bassins de vie importants : Grenoble, Voiron et Chambéry. C'est tout l'enjeu de passer de la coexistence de territoires à un partenariat reconnaissant la complémentarité et les spécificités de chaque territoire. Par ailleurs, notre projet de territoire se trouve en phase avec les enjeux de transitions. Et il nous revient de construire cette ambition, celui-ci n'a de sens que s'il contribue à transmettre aux générations futures un territoire viable et résilient. Les évolutions climatiques, les problématiques énergétiques et les destructions environnementales qui en découlent nous imposent une appréciation des impacts de notre action sur notre territoire et la construction de réponses pour en atténuer les effets. Il s'agit somme toute de s'adapter au mieux aux évolutions incontournables.

Point de vue

Découverte de l'ÉCOWORK Chartreuse

Le pôle tertiaire de la ZI Chartreuse-Guiers propose un espace moderne et convivial de travail partagé. Les locaux en ossature bois local abritent open spaces, bureaux privés et salles de réunion.

La zone industrielle Chartreuse Guiers offre depuis avril 2023 aux entrepreneurs, indépendants, porteurs de projets ou travailleurs nomades un espace de travail partagé équipé, confortable et lumineux. Visite et mode d'emploi.

Un hôtel d'entreprises convivial

Extension des locaux de la Communauté de Communes Cœur de Chartreuse, ÉCOWORK est déployé sur 800m² de bâtiment à haute valeur environnementale et mobilier de bois. Un espace est réservé, au premier étage, aux bureaux privés pour les entrepreneurs et auto-entrepreneurs. En location au mois avec un bail professionnel, ces bureaux constituent une solution simple, pérenne et économique, toutes charges comprises (eau, électricité, chauffage) à l'exception de la connexion téléphonie fixe et internet, laissée à l'appréciation de l'entreprise selon ses besoins. Les occupants de bureaux privés ont accès aux espaces de convivialité partagés avec les autres locataires et bénéficient également en partage d'une terrasse extérieure et de vestiaires avec douches.

Des espaces sur mesure pour tous et chacun

Adapté à l'évolution du monde du travail, l'ÉCOWORK a pour vocation d'alléger les charges des entrepreneurs mais également de faciliter l'organisation du télétravail en proposant un espace de coworking de qualité et de grande souplesse. Les différentes offres et surfaces correspondant aux nouveaux besoins des professionnels. Pour une demi-journée, une semaine, un mois, en bureau privé ou en open space, l'ÉCOWORK Chartreuse c'est du sur mesure. S'ajoutent pour accueillir des événements, séminaires d'entreprises, assemblées générales, ateliers thématiques, formations, des salles de réunion en location (de 15 à 100 pers.), équipées d'un écran mobile ou vidéo projecteur, avec connexion WIFI très haut débit.

Open space et espaces de convivialité

L'espace de travail partagé en open space se déploie sur 170m² en rez-de-chaussée autour de trois axes : adaptabilité, facilité et convivialité. Lumineux et moderne, il peut accueillir de 15 à 20 personnes avec :

- un espace de travail collectif de 10 postes
- des espaces de travail en petit groupe
- des bureaux box isolés
- un bureau individuel fermé pour des besoins ponctuels
- un espace téléphonie isolé phonétiquement
- un espace de travail détente

Les coworkers bénéficient d'une solution sans engagement, de la demi-journée au mois. Quant aux espaces partagés de convivialité et de services (cuisine, terrasse...), appréciés entre deux séances de travail, ils ajoutent à l'agrément et facilitent les échanges.

La plateforme en pratique

Accès sécurisé par badge tous les jours de 6h à 22h

- Bureau de 13m² à 30m² - 12€ HT/m²/ mois
- Location salle de réunion 1/2 journée ou journée, dès 13€ HT
- Espace de co-working sans engagement avec convention d'occupation : 1/2 journée 7€ HT, 1 journée 13€, 10 jours ou 20 1/2 journées 60€, 1 mois 120€. Visite sur RDV.

Contact et réservations : **04 76 66 81 74** ou **06 82 71 99 00**.
Plus d'informations sur : www.coeurdechartreuse.fr



Chartreuse pratique

Cette année, je composte !

Le tri des déchets alimentaires généralisé au 1^{er} janvier 2024

À partir du 1^{er} janvier 2024, le tri à la source des biodéchets sera obligatoire. La loi de février 2020 relative à la lutte contre le gaspillage et à l'économie circulaire (dite loi AGECE) prévoit la généralisation du tri à la source des biodéchets d'ici le 1^{er} janvier 2024 pour l'ensemble des producteurs : professionnels, collectivités, ménages, ...

Les « biodéchets » sont tous les produits biodégradables, c'est-à-dire pouvant être décomposés naturellement par des micro-organismes vivants. Le tri « à la source », signifie un tri directement effectué dans les familles, les restaurants, les cantines, les entreprises, les parcs et les jardins.

Trier ses déchets c'est bien, les réduire c'est mieux !

Le recyclage est une étape essentielle si l'on veut gérer ses déchets de manière responsable. Mais l'objectif est d'en produire le moins possible !

La nouvelle réglementation sur les biodéchets renforce cet objectif. N'attendez pas l'échéance ultime et commandez dès à présent votre composteur auprès du service déchets de la Communauté de Communes. Au choix un modèle de 400 L (25 €) et un de 600 L (30 €). Avec le compostage vous diminuez d'environ 30 % le volume de votre poubelle de cuisine. Vos épluchures de légumes et de fruits se transforment en compost de qualité pour votre jardin. La boucle est bouclée ! En habitat collectif ? Possibilité d'opter pour un lombricomposteur (30 €) ou pour un site de compostage partagé pour gérer vos biodéchets entre voisins.

2 nouveaux sites de compostage partagé ont été inaugurés au mois d'avril dans la vallée des Entremonts :

- à Saint-Pierre-d'Entremont Isère, derrière la maison intercommunale qui abrite l'office de tourisme, en collaboration avec l'AADEC
- à Entremont-le-Vieux, au bout du parking du camping, avec l'aide du Foyer du Habert

Ces sites sont en accès libre, tout le monde peut y déposer des biodéchets dans le respect des consignes : biodéchets crus uniquement, pas de sac biosourcé, ajout de matières sèches grâce au broyat présent sur place...

Vous avez une proposition pour un nouveau site de compostage ?

Contactez le service déchets et prévention :

prevention-dechets@cc-coeurdechartreuse.fr

ou au 04.76.66.65.24



© CC Cœur de Chartreuse

37 vélos (soit 280 kg)

récupérés lors de la collecte de vélos usagers en déchèterie, par l'association Cycles & Go, le 15 avril dernier.

Les vélos collectés sont réparés et revendus à bas prix. Les autres sont démontés et utilisés comme pièces détachées.

Emballé, c'est trié !

À compter du 1^{er} janvier 2023 dans votre commune, vous pourrez déposer **tous vos emballages et tous vos papiers sans exception dans la colonne jaune !**

Parce que le tri est l'affaire de tous, il est de notre responsabilité collective de jeter moins et de trier plus pour améliorer le recyclage.

De nouveaux déchets peuvent désormais se déposer dans la colonne jaune, le tri est plus large et surtout, plus simple !

À vos marques, prêts, triezy !

LE TRI
PLUS
SIMPLE !

Comment ?

Pour vous, le geste de tri devient plus simple :

C'est un emballage ou un papier ? Il se trie !

Seules quatre consignes sont à respecter :



Nouvelles consignes de tri : transformation des colonnes

Nous vous l'avions annoncé dans le dernier Regards de Chartreuse, c'est chose faite : depuis le 1^{er} janvier, le tri se simplifie ! En Chartreuse, mais pas que. En 2023, sur l'ensemble du territoire français, tous les emballages se trient. Le grand changement concerne surtout les emballages en plastique. Pots de yaourt, barquettes, films, sacs, tubes ou blisters doivent maintenant être déposés dans la colonne jaune.

Et pour encore plus de simplicité, sur toutes les communes de la Communauté de Communes, les emballages ET les papiers peuvent être déposés dans la même colonne, en mélange. Progressivement, les colonnes bleues disparaissent au profit des jaunes. L'opération a déjà démarré mais sa finalisation prendra encore plusieurs mois. Sur les points tri qui ne sont pas encore transformés, vous pouvez déposer tous vos emballages et papiers, en mélange, indifféremment dans l'une ou dans l'autre.

Pour un tri de qualité, 4 consignes essentielles sont à respecter. Les emballages et les papiers doivent être :

- non lavés
- bien vidés de leur contenu
- déposés en vrac (pas de sac fermé)
- bien séparés les uns des autres (non imbriqués les uns dans les autres).

Pour les pots, bocaux et bouteilles en verre : pas de changement, c'est dans la colonne verte !

Les emballages et papiers déposés dans la colonne jaune partent vers le centre de tri de Savoie Déchets à Chambéry. Sur site, un tri mécanique et manuel sépare les matériaux (papiers, acier, aluminium, cartonnettes, différentes sortes de plastique) les uns des autres pour les envoyer vers les centres de recyclage où ils seront transformés en nouveaux objets.

Une fois tous ces emballages et papiers triés, vous verrez avec satisfaction qu'il reste très peu de déchets dans votre poubelle de cuisine !

Recette produit ménager multi-usages

Cette recette s'utilise pour les sanitaires, la salle de bain, l'évier et le plan de travail de la cuisine, pour les carrelages muraux... Le vinaigre blanc a un effet anticalcaire, désinfectant et dégraissant.

Matériel et ingrédients :

- une bouteille en plastique d'1L
- 30cl de savon noir ou de liquide vaisselle écologique
- 10cl de vinaigre blanc
- de l'eau froide
- 10 gouttes d'huile essentielle au choix pour le parfum (facultatif)

Recette :

Dans une bouteille en plastique, verser le savon noir ou le liquide vaisselle, le vinaigre blanc puis compléter avec de l'eau froide du robinet. Ajouter les huiles essentielles. Mélanger doucement.

Autres astuces :

- Pour une odeur au naturel : faire macérer des pelures d'orange dans le vinaigre blanc pendant une semaine, puis utiliser le vinaigre pour votre préparation.

Attention : Ne pas utiliser les huiles essentielles pour les femmes enceintes et les enfants de moins de 3 ans.

Plus de recettes à faire chez soi sur :

www.coeurdechartreuse.fr/faire-ses-produits-fiches-recettes/



Assainissement : conseil pratique

Pas de javel dans les toilettes !



La javel est un produit utilisé par la majorité pour réaliser le ménage intérieur. Cependant, ce produit, efficace pour la propreté, est très nocif pour les fosses septiques et toutes eaux.

En effet, la javel tue les bactéries contenue dans les fosses. Or, ce sont ces bactéries qui permettent justement le prétraitement des eaux usées. Ces bactéries présentes dans la fosse survivent en trouvant de l'oxygène dissout dans l'eau. Elles cassent la molécule H₂O pour prendre la molécule O₂ afin de respirer.

Pour tout savoir sur la gestion des fosses, rendez-vous à la rubrique « Vie pratique » sur notre site internet :

www.coeurdechartreuse.fr/questions-reponses/



Quand se rendre en déchèteries ?

Horaires d'ouverture

Pour la déchèterie d'Entre deux Guiers - rappel des horaires d'été, ci-dessous :



DÉCHÈTERIE d'Entre-deux-Guiers

Horaires 2023

	ÉTÉ du 1 ^{er} avr. au 31 oct.	HIVER du 1 ^{er} nov. au 31 mars
Lundi	14h-18h	13h-17h
Mardi	8h-12h	8h-12h
Mercredi	8h-12h	8h-12h
	13h-17h	
Jeudi	9h-13h	8h-13h
	14h-18h	14h-17h
Vendredi	14h-18h	13h-17h
Samedi	8h-12h	8h-12h
	13h-17h	13h-17h

WWW.COEURDECHARTREUSE.FR

La déchèterie de Saint Pierre d'Entremont (38) quant à elle est ouverte le :

- mardi de 14h30 à 16h30 et
- le samedi de 9h à 12h.

Prendre RDV pour votre dépôt d'amiante lié et fibrociment



PROCÉDURE À SUIVRE

Déchèterie d'Entre-deux-Guiers		GRILLE TARIFAIRE CONTENANTS	
		Contenant	Prix TTC
1	Je contacte le service déchets du Cœur de Chartreuse au 04.76.66.65.24 et je prends rendez-vous pour mon dépôt d'amiante lié/fibrociment (possible uniquement les samedis après-midi de semaine impaire)	Sac (73 x 120 cm)	Gratuit
		1 Big bag (90 x 90 x 115 cm)	Gratuit
		2 Big bag (90 x 90 x 115 cm)	15€
		3 Big bag et plus (90 x 90 x 115 cm)	6€/l'unité
		Dépôt Bag (160 x 110 x 50 cm)	15€/l'unité
		Dépôt Bag (260 x 110 x 30 cm)	18€/l'unité
2	Je prends rendez-vous auprès du service déchets au 04.76.66.65.24 pour récupérer les contenants d'ensachage* (sac, big bag, dépôt bag) en déchèterie.		
3	Je dépose mes déchets d'amiante lié/fibrociment préalablement enséchés en déchèterie, au jour et à l'heure prévus.		

*Contenants payants suivant le volume (voir grille tarifaire)

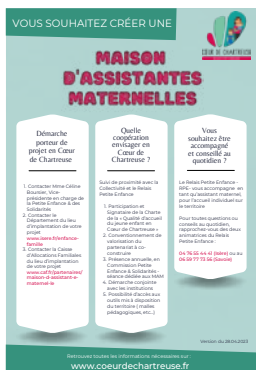
Plus d'informations sur la procédure :

www.coeurdechartreuse.fr

Chartreuse pratique

Accueil petite enfance

MAM - Maison d'Assistantes Maternelles



La Communauté de Communes Cœur de Chartreuse soutient la création des Maisons d'Assistantes Maternelles en accueillant et accompagnant les porteurs de projets, en proposant d'intégrer la dynamique « petite enfance & solidarités » du territoire, et en délibérant sur une aide au démarrage.

À ce jour, 6 MAM sont implantées sur 5 communes différentes, ce qui concerne une vingtaine d'assistantes maternelles proposant près de 75 places environ. Ce dispositif a été inauguré en 2009 par « la Farandole des Tototes », sur Saint-Laurent-du-Pont et en partenariat avec l'Hôpital, afin d'accueillir les enfants des personnels hospitaliers, accueil dit « atypique » puisque permettant un accueil sur une amplitude horaire importante.

Les MAM permettent aux assistantes maternelles de travailler hors de leur domicile, en se regroupant sur un même lieu, afin de proposer une offre de garde de qualité, en collectif. Les parents, en confiant leurs enfants, deviennent employeurs de leur assistante maternelle. Les animatrices du Relais Petite Enfance Cœur de Chartreuse se mettent à la disposition des professionnels et les parents en vue de les accompagner dans leurs démarches. Deux nouvelles MAM devraient voir le jour sur les Entremonts, secteur dépourvu d'offre d'accueil collective, « Les Explor'acteurs » et « Les P'tites Chouettes ». Cette nouvelle offre de garde permettra une quinzaine de places supplémentaires.

Toute information est consultable sur le site de la Communauté de Communes : www.coeurdechartreuse.fr/ram-assistantes-maternelles-mam

Le Collectif Ressources Petite Enfance – CRPE

Le Collectif Ressources Petite Enfance – CRPE- regroupe tous les professionnels de l'accueil des enfants âgés de 3 mois à 6 ans. Il se compose de 3 crèches associatives, 1 halte-garderie intercommunale, 2 micro-crèches privées, 1 relais petite enfance intercommunal (RPE), 2 lieux accueil enfants-parents (LAEP), les accueils de loisirs 3-6 ans (ASLH).

Ce groupe de travail se réunit toutes les 6 semaines afin d'organiser à l'échelle du territoire :

- Annuellement et a minima : un pique-nique, un spectacle et une action-formation pour tous les enfants accueillis, les professionnels, les parents.
- La mise à disposition des malles pédagogiques : création et mises à jours chaque année suivant les besoins
- Le recueil des ressources et des besoins en professionnels sur le territoire Cœur de Chartreuse

En 2023, suivez les partenariats du CRPE :

- 1^{er} juin - Festival « Le Guiers fait son cirque » - « Le P'tit Cirk »
- 9 juin - pique-nique CRPE au Centre Social des Pays du Guiers
- Juin à décembre - formation Snoezelen dédiée aux professionnels
- 13 au 15 octobre - Rencontres de la Petite Enfance & des Solidarités « Bien grandir en Chartreuse »

Plus d'informations sur notre site internet :

www.coeurdechartreuse.fr/calendrier-de-la-parentalite

Les permanences de la Rénov

Le service FAIRE offre, sur le territoire, un accompagnement gratuit des particuliers qui portent un projet de rénovation énergétique pour leur habitation individuelle. Ceux-ci peuvent obtenir des renseignements sur la maîtrise des énergies, les énergies renouvelables, les aides potentielles, les démarches pour les obtenir, etc...



Vous souhaitez réaliser des travaux de rénovation et faire des économies d'énergies ?

CONSEILS À LA RÉNOVATION ÉNERGÉTIQUE

SUR RENDEZ-VOUS

venez profiter de conseils gratuits, indépendants et personnalisés sur votre projet de rénovation en Cœur de Chartreuse.

PRENEZ RENDEZ-VOUS

Conseiller en rénovation énergétique en Savoie
04 56 11 99 00
OU SUR info@faire73.fr

Conseiller en rénovation énergétique en Isère
04 76 14 00 10
OU SUR infos@infoenergie38.org



JEUDI (Savoie)
de 14h à 18h
une fois par mois

MAISON DE SERVICES AU PUBLIC - LES ECHELLES

VENDREDI (Isère)
de 14h à 18h
une fois par mois

COMMUNAUTÉ DE COMMUNES CŒUR DE CHARTREUSE - ENTRE DEUX GUIERS

© CC Cœur de Chartreuse

Dépôt dossiers d'urbanisme par voie dématérialisée

Depuis le 1^{er} janvier 2022 vous pouvez déposer vos demandes d'autorisation d'urbanisme - permis de construire, déclaration préalable, certificat d'urbanisme - par voie électronique sur le site Internet de votre mairie ou directement sur le site :

www.coeurdechartreuse.fr/demataterialisation-des-autorisations-durbanisme/

en cliquant sur la commune où votre projet sera réalisé, vous arriverez directement sur le portail usager où déposer votre dossier. Le dépôt des demandes sous format papier est toujours possible.



En transition

Une volonté collective de développer un nouveau modèle touristique afin de répondre aux enjeux de la transition climatique.

Les socio-professionnels, les associations, les habitants et les collectivités se mobilisent.

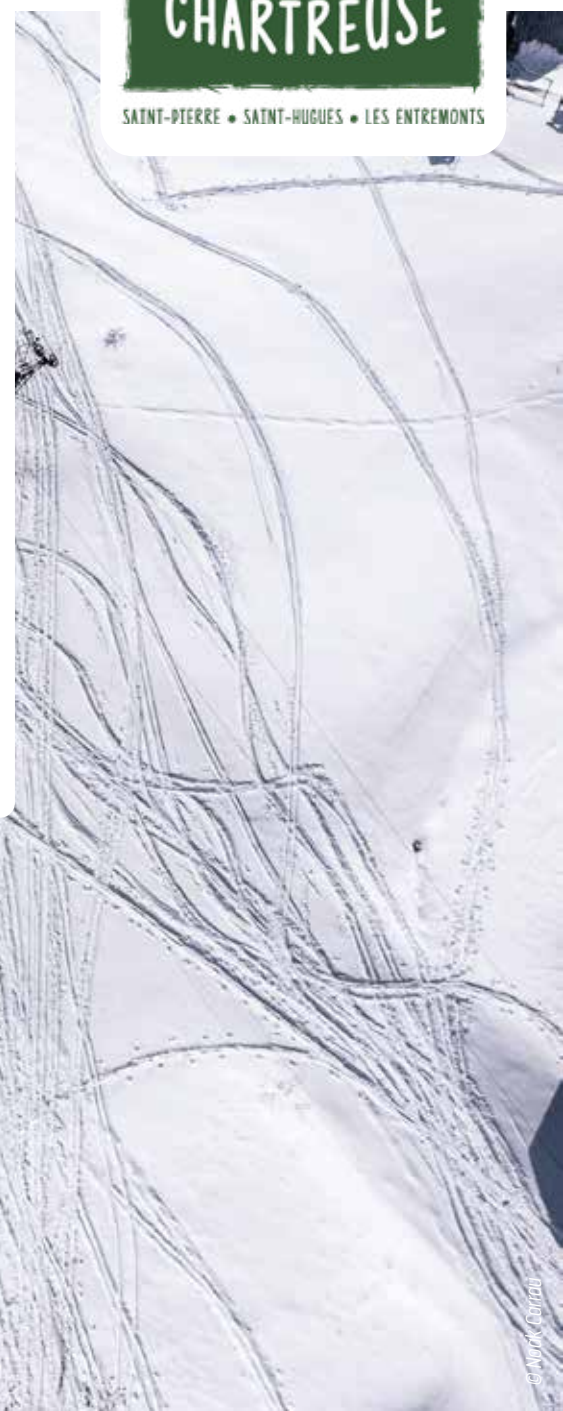
**Objectifs : imaginer et animer le Cœur de Chartreuse de demain.
Un dispositif en mouvement. État des lieux.**

Riche d'une nature et de villages préservés, le massif identifie des stratégies pour faire face aux enjeux climatiques actuels et à venir et notamment aux hivers sans neige. Ce processus concerne l'ensemble du territoire. Fin 2021, la Chartreuse intégrait la première vague des lauréats Avenir Montagnes Ingénierie (AMI), dispositif national pour accompagner les stratégies de transition des territoires de montagne.

Un territoire qui fait sa trace

L'aide opérationnelle apportée aux partenaires mobilisés dans cette démarche a permis d'identifier des besoins et de favoriser des projets. Cette volonté de développement par et pour le territoire porte ses fruits. La Chartreuse apparaît comme un territoire pionnier en matière de processus de transition dans sa démarche participative. Prenons l'exemple sensible du ski alpin, l'une des compétences de la Communauté de communes. La collectivité consciente des enjeux climatiques et énergétiques du domaine skiable, en proie aux difficultés de trouver un exploitant et dans le souci de garantir l'équilibre financier, a fait le pari de fédérer toutes les énergies autour du domaine skiable de Saint-Pierre de Chartreuse / Le Planolet.

Un collectif d'une trentaine de personnes motivées s'est constitué : socio-professionnels, professionnels de l'office de tourisme et de l'agence de promotion, hébergeurs, commerçants, bénévoles des associations de ski, élus, autant d'acteurs de terrain venus des différentes communes du massif, avec en commun, l'amour de ce domaine skiable. Proposant leurs compétences et leurs réseaux, tous ont œuvré pour l'organisation, la communication, la gestion du risque et l'émergence de propositions d'activités en cas de manque de neige. Nouvelles Traces en Cœur de Chartreuse, collectif d'un nouveau genre, était né. Ainsi la station a pu ouvrir le 21 janvier 2023 après quatre mois de travail intense et enthousiaste de la part du collectif, mais aussi de doutes, de tensions, de désaccords parfois. Ce sprint collectif est la première étape d'une course de fond vers une transition à plus long terme. Le processus est en marche !





© CC Coeur de chartreuse



© Noak Carrou

Des pistes pour le ski

Au cœur d'un massif de moyenne montagne, enregistrant une élévation de la température moyenne annuelle de plus de 2°C par rapport au siècle dernier, la Communauté de communes et ses domaines skiables sont en première ligne des territoires alpins impactés par le changement climatique. Pour s'adapter et permettre aux habitants de continuer à vivre et travailler sur place, le territoire doit effectivement innover. C'est tout l'objet de la démarche de transition portée par la Communauté de communes et soutenue par l'État français à travers le programme Avenir Montagne Ingénierie.

Audit technique de la télécabine des Essarts et du télésiège de la Scia

C'est dans le cadre de cette démarche qu'un audit technique de la télécabine des Essarts et du télésiège de la Scia ont été commandités, avec le soutien financier du Département de l'Isère, par la Communauté de Communes et la Commune de Saint-Pierre de Chartreuse. Ces audits techniques ont pour objectif d'éclairer factuellement les décisions qui seront à prendre en matière d'exploitation du domaine skiable. Au-delà des travaux de remise en état, dont les coûts sont estimés à 820 550 € HT pour la télécabine des Essarts et à 219 000 € HT pour le télésiège de la Scia, l'audit rappelle que la mise en place d'un exploitant pérenne s'avère indispensable.

Toujours dans le souci d'appréhender le plus finement possible les enjeux du domaine skiable et ainsi de prendre les décisions en connaissance de causes, les données relatives au parc de remontées mécaniques sont complétées des données en matière de projections de l'évolution de l'enneigement.

L'étude ClimSnow, en maîtrise d'ouvrage du Département de l'Isère, met en corrélation les scénarios d'émissions des gaz à effet de serre avec les projections de l'évolution de l'enneigement du domaine skiable de Saint-Pierre-de-Chartreuse/Le Planolet et sa capacité à maintenir son exploitation à différentes échéances. Ces rapports sont consultables.

Des projets d'avenir

Avenir Montagne permet la concrétisation de projets portés par les communes ou des acteurs publics du territoire. Parmi elles :

- la re-qualification du site du Charmant Som,
- l'amélioration du parcours client et la préservation du site des grottes de Saint-Christophe-la-Grotte,
- la re-qualification du Musée de l'ours des cavernes,
- la création d'itinéraires inter-hameaux qualitatifs et fonctionnels,
- l'aménagement de locaux multi-activités 4 saisons à Saint-Hugues-en-Chartreuse.

Flash sorties

Quelques dates à retenir

Fête de la musique

Mercredi 21 juin à partir de 19h

Les-Echelles

Préparez vous à une énorme fête de la musique avec : The Ladders, Noisy Jack, Manon Werner Band et Dirty Doctors.

Marché de la création et produits du terroir

Dimanche 9 juillet de 9h à 19h

Saint-Pierre-d'Entremont

Une soixantaine d'exposants vous feront partager leur savoir-faire et vous révéleront quelques secrets de fabrication.

Festi'famille

Du 10 au 27 juillet de 10h à 19h

Saint-Laurent-du-Pont

Un espace aménagé esprit vacances, conçu pour les familles, les petits, les grands, tous les habitants.

Spectacle déambulatoire : La voie de la Liberté

Du 14 juillet 2023 au 20 août 2023

Saint-Christophe-la-Grotte

Un spectacle qui mêle théâtre, danse et chant choral pour une aventure pleine de rebondissements dans le cadre magnifique de la Voie Sarde.

Les Endimanchés 11^{ème} édition

Samedi 15 juillet de 15h à 22h

Dimanche 16 juillet de 10h30 à 18:30

Saint-Pierre-de-Chartreuse

Spectacles de rue, manège pour enfants, marché des créateurs, ateliers participatifs, jeux en bois, concert stages jeunes.

Marché laine et soie

Dimanche 23 juillet de 10h à 19h

Saint-Pierre-de-Chartreuse

Artisans et producteurs travaillant : mohair, angora, pure laine, lin, chanvre, soie, peaux retournée, teinture végétale.

45^{ème} Rallye pédestre

Dimanche 23 juillet de 10h à 19h

Miribel-les-Echelles

Parcours familial de 16 km ponctué de jeux d'adresse, de réflexion et d'observation.



Les Rendez-vous du P'tit Son

Du 30 juin au 28 juillet à 19h30

Saint-Pierre-de-Chartreuse

concerts les vendredis soir au jardin du Père Truffot

Spectacle Espèce d'indésirables de la compagnie Infusion

**Dimanche 30 juillet de 10h à 12h
et de 17h à 19h**

Saint-Laurent-du-Pont

La compagnie Infusion vous emmène en balade dansée, slamée et chantée à l'Herretang, et jusqu'aux frontières de l'humanité.

Concours régional chevaux contois

Dimanche 20 août de 10h à 18h

Saint-Pierre-de-Chartreuse

Assistez le matin au concours de pouliches et l'après-midi au concours de poulinières et prix de championnat.

Rallye de Chartreuse

Samedi 26 et Dimanche 27 août

Départ des spéciales à 7h30

Saint-Laurent-du-Pont

Avec un parcours de 40km, 4 spéciales chronométrées différentes : un événement de renommée nationale à ne pas rater.



La recette

Le burger rösti de La Cabine

Franck Licata a repris, en 2019, la Cabine de Saint-Hugues-en-Chartreuse où il perpétue une cuisine rustique de montagne. Sa fondue aux cèpes est réputée. Mais c'est la recette de son burger revisité qu'il partage avec nous.

www.lacabine38.fr

Ingrédients :

- Pommes de terre Bintje pour les galettes
- Viandes et légumes de Chartreuse pour le fourrage
- Sauces maison

Préparation :

La veille, éplucher les pommes de terre et les râper à cru. Les étaler sur une épaisseur d'un demi-centimètre entre deux torchons et les essorer en écrasant un peu. Tailler des galettes rondes à l'emporte-pièce. Saler, poivrer, arroser d'un filet d'huile d'olive. Enfourner sur du papier sulfurisé à 180°C pendant 1/4 d'heure, en les retournant une fois. Réserver au frais.

Montage et dressage :

Sur une première galette, disposer la garniture, puis finaliser le burger en couvrant d'une autre galette. Exemples de garniture : fromage de chèvre, poêlée de légumes de saison préalablement réalisée, sauce tartare ou bœuf haché de Chartreuse, fromage à raclette, chips de jambon cru, mayonnaise maison et moutarde à l'ancienne ou toute autre garniture selon votre inspiration. Passer quelques minutes au four. Disposer un burger par assiette, décorer de verdure, tomates cerise et autres couleurs. Servir avec une salade verte et un vin blanc de Savoie.

Mémotri

**TOUS LES EMBALLAGES
ET TOUS LES PAPIERS**



- ✓ Bien vidés
- ✓ Non lavés
- ✓ En vrac
- ✓ Séparés



**EMBALLAGES
EN VERRE**

Emballages en plastique



Petits cartons



Emballages en métal



+

**LE TRI
PLUS
SIMPLE!**



Papiers



COMPOST



**ORDURES
MÉNAGÈRES EN SAC**



POUR PLUS D'INFORMATIONS, RENDEZ-VOUS SUR NOTRE SITE INTERNET.

BIEN GRANDIR EN CHARTREUSE

2^{ème}
édition

Rencontres de la Petite enfance et des Solidarités

Ouvert à toutes
les familles

13, 14
et 15
octobre
2023



**SALLE DU REVOL
À SAINT-LAURENT-DU-PONT**

 La Région
Auvergne-Rhône-Alpes

 isère
LE DÉPARTEMENT

 SAVOIE
LE DÉPARTEMENT

 ALPES DE LA SAVOIE

 ALPES DE LA FRANCE