

# Regards de Chartreuse

Novembre 2022 • n° 13 • Le magazine de la Communauté de Communes Cœur de Chartreuse

**Déchets**

**Nouvelles consignes de tri**

**Tourisme**

**Week-end enneigé en  
Cœur de Chartreuse**



Quelles solutions d'accueil pour les enfants de 3 à 5 ans ?

Je suis parent d'un enfant de :

**3 ANS** **4 ANS** ou **5 ANS**

et je cherche un mode d'accueil pour les :

**MERCREDIS** et / ou

**VACANCES SCOLAIRES**

# LES ÂGES PASSERELLES

## NOUVELLE OFFRE

### PENDANT LES VACANCES ET MERCREDIS

#### OFFRE | ACCUEIL DE LOISIRS SANS HÉBERGEMENT

Mon enfant a déjà été accueilli par une **structure ALSH** :



**ALSH**  
(Accueil de Loisirs Sans Hébergement)

OU

#### RÉGULIÈREMENT

et il a **4 ou 5 ANS ET +**

Je **POURSUIS** l'accueil sur les vacances scolaire en **ALSH**

#### JAMAIS OU OCCASIONNELLEMENT

et il a **3 ou 4 ANS**

#### INSCRIPTIONS ALSH - CSPG

Samedi 08 octobre 2022  
9h - 11h30  
Ancienne école  
Miribel-les-Échelles

en présence du bébébus et de la Communauté de Communes Coeur de Chartreuse

#### OFFRE | PETITE ENFANCE

Il a **3, 4 et 5 ANS**

AVANT SA SCOLARISATION, MON ENFANT

était accueilli par un professionnel de la petite enfance **du territoire** :

#### Parcours PETITE ENFANCE



**ASSISTANTES  
MATERNELLES**  
(ou MAM)



**CRÈCHES -  
MICRO CRÈCHES**  
(EAJE)

OU

Le professionnel **POURSUIT** l'accueil sur les mercredis et vacances scolaires

Le professionnel **NE PEUT POURSUIVRE**



n'était pas accueilli par un professionnel de la petite enfance

#### Offre PASSERELLE

Je **CONTACTE** le



**BÉBÉBUS**

pour trouver un nouveau mode d'accueil  
**1<sup>ère</sup> semaine des vacances d'automne**  
(hors mercredis)

**INSCRIPTIONS  
PETITE ENFANCE**

Contactez votre professionnel ou bébébus dès que possible !

Coordination petite enfance  
Tel : 04 76 66 65 22

## INFORMATIONS PRATIQUES

**ASSISTANTES  
MATERNELLES  
MAM - CRÈCHES  
MICRO CRÈCHES**

Contactez votre professionnel

### BÉBÉBUS

#### Modalités d'accueil :

- 1<sup>ères</sup> semaines des vac. scolaires (hors mercredis et vacances fin d'année)
- Horaires : 8h - 17h
- Lieu : nouvelle école maternelle à Miribel-les-Échelles

#### Projet pédagogique dédié 3-5 ans

Contact : 04 76 66 65 23

### ALSH

#### Modalités d'accueil :

- Mercredis et vac. scolaires
- Horaires : 8h - 18h
- Lieu : ancienne école à Miribel-les-Échelles

#### Projet pédagogique ALSH dédié 3-5 ans

Contact : 06 95 85 58 24  
CSPG : 04 76 55 40 80

\* prochaine édition vacances de Février 2023

# Sommaire

## Édito

### Édito

#### Cœur de Chartreuse version hivernale

Nous entrons dans l'hiver avec ce nouveau numéro de Regards de Chartreuse. Et puisque 2023 signera une nouvelle manière harmonisée de collecter et trier nos déchets, nous avons consacré notre dossier à ce thème. En toile de fond : la nécessité de réduire le volume et le poids de nos poubelles. Une attitude citoyenne pour l'environnement autour du compostage, du recyclage et d'une réduction du gaspillage.

2023 verra aussi la mise en service d'Ecwork, nouvel espace de travail en Chartreuse dans une extension du pôle tertiaire de la Communauté de Communes, locaux réalisés avec une ossature en bois de Chartreuse. Ce nouvel espace dédié aux télé-travailleurs et aux entrepreneurs offre des bureaux individuels ou partagés, des espaces collectifs et un espace de convivialité.

Autre sujet traité dans ce magazine : la saison des sports d'hiver du domaine Cœur de Chartreuse. Il s'agit d'analyser le potentiel touristique et économique du ski alpin et des différents loisirs d'hiver, avec ou sans neige, dans un environnement naturel de qualité. C'est un privilège pour les habitants du Cœur de Chartreuse de bénéficier de loisirs de plein air dans un territoire accessible et agréable aux quatre saisons.

En effet, au même titre que la beauté des paysages, les activités de plein air participent à la qualité de vie locale de votre territoire. En attendant les sommets enneigés, bonne lecture. Et dès les pistes blanchies, bon ski !

[www.coeurdechartreuse.fr](http://www.coeurdechartreuse.fr)

*Je vous souhaite de prendre plaisir à lire ce "Regards" -*

*Anne Lenfant*



Anne LENFANT,  
Présidente de la Communauté de Communes  
Cœur de Chartreuse

Regards.....	2
Coup d'œil.....	4 et 5
<i>Actualités, brèves</i>	
Ils font le territoire.....	6 et 7
<i>Portraits</i>	
Zoom sur .....	8 et 9
<i>Ecwork : nouvel espace de travail pour les entreprises</i>	
Point de vue .....	10
<i>Bactéries, filtre compact ou roseaux ?</i>	
Dossier .....	11 à 14
<i>Nouvelles consignes de tri</i>	
Chartreuse pratique .....	15 à 17
<i>Informations sur les services</i>	
En plein air .....	18 et 19
<i>Week-end en famille en Chartreuse</i>	
En transition ... ..	20 et 21
<i>Domaine skiable Chartreuse</i>	
Flash sorties .....	22
<i>Agenda des événements à venir</i>	
<i>Recette</i>	



Pôle tertiaire - 2 Zone Industrielle Chartreuse Guiers  
38380 Entre deux Guiers  
04 76 66 81 74

Directeur de la publication : Anne Lenfant  
ISSN en cours • Périodicité : Bi-annuel  
Imprimerie Ruzzin, 2 rue du 8 mai 1945, 38430 Mairans  
Rédaction : Corine Lacrampe et Communauté  
de Communes Cœur de Chartreuse  
Diffusion : La Poste • Tiré à 8000 exemplaires  
Conception et réalisation : CC Cœur de Chartreuse

# Coup d'oeil



## Bilan salon territoire Chartreuse : 2<sup>ème</sup> édition

En mai dernier, 500 collégiens ont pu prendre part à l'effervescence de la deuxième édition du salon, autour de nombreux ateliers et conférences. L'ouverture fût aussi rythmée par les dizaines de personnes qui se sont rendues au job dating organisé dans le cadre du Forum de l'emploi. Tout au long du week-end, les 5 000 visiteurs ont pu arpenter les allées et découvrir une cinquantaine d'exposants issus de différents secteurs d'activités. Le programme d'animations ludiques et sportives a ravi petits et grands, sans oublier les dégustations de produits locaux et le défilé de Badiane Créations qui a clôturé le salon avec succès. Bilan positif pour cet événement qui a pour vocation, la promotion des richesses du territoire et pour lequel se sont impliqués de nombreux acteurs, entre autres : Déplacer les Montagnes, la Communauté de Communes Cœur de Chartreuse, le secteur de la petite enfance, les Entrepreneurs en Chartreuse, le Parc naturel régional de Chartreuse, la ville de Saint-Laurent-du-Pont... Rendez-vous en 2024 !

Retour sur cette édition sur :

[www.coeurdechartreuse.fr/salon-territoire-chartreuse/](http://www.coeurdechartreuse.fr/salon-territoire-chartreuse/)

## Aide nationale à l'achat d'un vélo à assistance électrique

Depuis mi-août 2022, le bonus vélo à assistance électrique (VAE) n'est plus conditionné au versement d'une aide par une collectivité locale. En outre, son montant passe de 200 € à 300 € et peut aller jusqu'à 400 € pour une personne en précarité et/ou en situation de handicap. Ce bonus concerne tous types de vélo et n'est plus limité à une personne par foyer. Ceci, au minimum, jusqu'au 31 décembre 2022.

## Bientôt des VAE solidaires

La Communauté de Communes met en place un dispositif de prêt de VAE pour un jour, une semaine, un mois selon les besoins des personnes en précarité de mobilité, notamment pour faciliter leur accès à un emploi, à une formation... Pour des saisonniers, des stagiaires, des étudiants. Le projet est travaillé avec le Groupe économique solidaire Adéquation et la nouvelle Ressourcerie de Saint-Laurent-du-Pont.

## Lancement des Espaces Temps Mouvements (ETM)

En 2014, la Communauté de Communes Cœur de Chartreuse a initié une démarche handicap dans le but de réunir les professionnels de la petite enfance mais également les familles sur la thématique de l'accueil des enfants en situation de handicap ou à besoins spécifiques, en milieu ordinaire (Assistants Maternelles, Crèches...). L'objectif étant de favoriser l'inclusion de ces enfants mais aussi de sensibiliser tous les enfants, les professionnels et les parents sur le handicap. Il s'agit aussi de répondre aux besoins des parents d'enfants porteurs de handicap ou à besoins spécifiques.

Depuis 2020, certains membres du groupe réseau se réunissent pour des séances de partage d'expériences. Ce petit comité crée des outils favorisant l'inclusion, dont les Espace-Temps Mouvement. En effet, depuis le 3 juin, le Groupe réseau propose, chaque mois, dans une commune différente, un Espace-Temps Mouvement. Ce temps, dédié aux familles ayant des enfants porteur de Handicap ou à besoins spécifiques, offre un moment de répit aux parents mais aussi aux enfants.

A chaque rencontre, les familles découvrent un thème différent comme « Et si on jouait », « Découverte des malles pédagogiques », « Détente créative »... En créant l'Espace-Temps Mouvement, le Groupe réseau souhaite aller à la rencontre des familles qui peuvent faire connaître leurs besoins en termes de répit, grâce à la boîte à idées, qui voyage lors de chaque Espace-Temps Mouvement, ou tout simplement en contactant le référent handicap ! De juin à novembre 2022, l'Espace Temps Mouvement s'est rendu à Saint-Laurent-du-Pont, aux Echelles, à Miribel-les-Echelles, à Saint-Pierre-de-Chartreuse et à Saint-Jean-de-Couze.

Vous pouvez contacter le référent handicap pour plus de renseignements au [07 84 34 85 90](tel:0784348590) ou par mail à : [soutien.enfance@cc-coeurdechartreuse.fr](mailto:soutien.enfance@cc-coeurdechartreuse.fr)

## Fermeture des trésoreries en Chartreuse

Suite à la fermeture au 1<sup>er</sup> août 2022 des trésoreries de Saint-Laurent-du-Pont et des Echelles, les contribuables dépendent désormais du :

**Service de Gestion comptable**  
1, avenue du Baron de Crousaz  
73330 Le Pont-de-Beauvoisin

Vous pouvez contacter ce service par téléphone au [04 76 37 04 63](tel:0476370463) ou par mail à : [sgc.pont-de-beauvoisin@dgifp.finances.gouv.fr](mailto:sgc.pont-de-beauvoisin@dgifp.finances.gouv.fr)

Pour rappel : il est toujours possible de régler en ligne ou par chèque comme indiqué sur vos appels de fonds.



« Une place pour chacun-e »

## Retour sur le spectacle Une vie sur mesure

Chaque année, deux communes accueillent le spectacle de sensibilisation Inclusion proposé par le Groupe Réseau Handicap Cœur de Chartreuse. En 2022, les 28 et 29 octobre, à Miribel-les-Echelles et Saint-Thibaud de Couz, 324 personnes ont pu apprécier le spectacle de théâtre musical Une vie sur Mesure de et avec Cédric Chapuis, dans une mise en scène de Stéphane Batlle. Émouvant et réjouissant !

Plus d'informations au [07 84 34 85 90](tel:0784348590) ou par mail : [soutien.enfance@cc-coeurdechartreuse.fr](mailto:soutien.enfance@cc-coeurdechartreuse.fr)

## Projet âge passerelle 3-5 ans :

Un projet porté par la Communauté de Communes Cœur de Chartreuse en direction des parents d'enfants de 0 à 5 ou 6 ans. Après le Bébébus quelle passerelle pour les plus grands ? Durant l'année 2022-2023, les acteurs de la petite enfance expérimentent une organisation pour leur accueil. Une démarche de coopération entre les centres de loisirs intercommunaux ALSH (Accueil de Loisirs Sans Hébergement), pour correspondre aux besoins des familles. D'ores et déjà, la commune de Miribel-les-Echelles a ouvert son école maternelle, chaque première semaine de vacance scolaire et les mercredis en période scolaire, pour permettre au service Bébébus d'accueillir les 3-5 ans. Cette nouvelle dynamique de territoire est présentée dans un flyer créé en coopération avec les crèches associatives et la halte-garderie de la communauté des communes, les micro-crèches privées, les animatrices du Relai Petite Enfance, les responsables des ALSH intercommunaux, réunis en Groupe de Réflexion Autour de la Parentalité et de la Petite Enfance (GRAPPE).

## Une ressourcerie en Chartreuse

Le Groupe Économique Solidaire Adéquation déjà à l'initiative de la Ressourcerie de La Buisse, a inauguré en septembre dernier la Ressourcerie de Chartreuse, à Saint-Laurent-du-Pont, 140 chemin de la Touvière, sur les berges du Guiers. Ouverte à tous, vous pouvez y déposer les objets, vêtements, livres en bon état dont vous n'avez plus l'usage ou/et faire des achats à tout petit prix.

Dépôt d'articles et magasin de vente :  
du mercredi au samedi  
de 9h30 à 17h30

Plus d'informations sur :

[www.groupe-adequation.com](http://www.groupe-adequation.com) ou au [04 76 32 72 80](tel:0476327280)

## Nouvelles recrues au bébébus

En septembre dernier, Victoria, Arthur, Zoé, Arthur et les autres enfants du Bébébus ont fait la connaissance de Nelly Le Bihan, Cécile Barnezet et Julie Cuvelier. Placées sous la direction de Pascale Beele, Nelly et Cécile sont diplômées d'un CAP Accompagnant éducatif petite enfance (AEP, ex-CAP petite enfance), Julie est éducatrice de jeunes enfants (EJE). Ces trois recrutements font suite au départ de Thérèse, Chantal et Séverine.



# Ils font le territoire

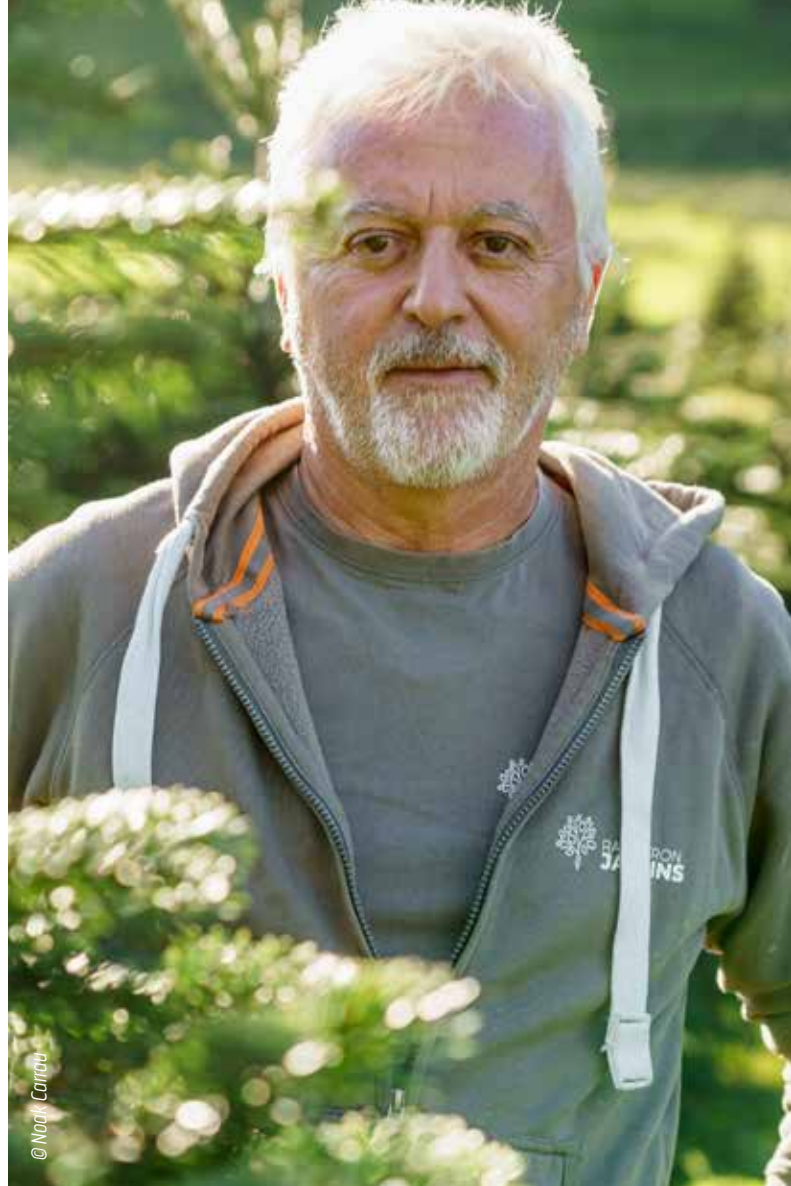
## Portraits

Jean-Luc Rat Patron, éleveur de sapins de Noël ▶

À la veille de la retraite, Jean-Luc Rat Patron totalise plus d'un demi-siècle de compagnonnage avec les sapins. Des centaines de sapins, de 60 cm à 4 m de haut, se dressent bien droits et alignés sur ses terres de Saint-Thibaud-De-Couz. À l'enseigne de Sapins de Chartreuse, son entreprise redouble d'activité à l'approche des fêtes de Noël : « Nous commercialisons 45 000 sapins par an, 80% de Nordmann et 20% d'épicéas, nobilis et sapins bleus. Avant nous alimentions seulement les revendeurs, jardinerie et grands magasins. Depuis une dizaine d'années, nous proposons nos sapins en vente directe et la formule connaît toujours plus de succès ! » Le sapin de Noël, Jean-Luc Rat Patron est tombé dedans tout petit. Jean-Luc Rat Patron a fondé son entreprise en 1990 et adhéré dès sa fondation en 1998 à l'AFSNN, Association Française du Sapin de Noël Naturel, qui défend la filière et une certaine éthique. L'autre activité de l'entreprise Rat Patron, forte d'une douzaine de salariés, c'est le jardinage pour les particuliers avec des prestations de création et d'entretien d'espaces verts, souvent en forfait à l'année. Alors qu'il prépare sa retraite, il a la satisfaction de voir son entreprise passer aux mains de sa fille et de son gendre. Le sapin de Noël de Chartreuse a encore de belles années à Saint-Thibaud-de-Couz dans l'attente du Père Noël...

À découvrir :

[www.sapins-chartreuse.fr](http://www.sapins-chartreuse.fr)



© Noark Carrau



© Noark Carrau

◀ Muriel Debernardy,  
pour le recyclage et la solidarité

Directrice des ressourceries du groupe économique solidaire Adéquation pour le Pays voironnais, l'une à La Buisse, l'autre récemment inaugurée à Saint-Laurent-du-Pont, Muriel Debernardy apprécie son travail. Après une formation en Génie Civil pour un diplôme de conducteur de travaux publics, elle fut employée par la Communauté de Communes du Pays Voironnais. En charge de la maîtrise d'ouvrage de la construction de la Ressourcerie de La Buisse, chantier éco-responsable pour des locaux exemplaires, elle a souhaité se reconverter : « À l'issue du chantier, voici une dizaine d'années, lorsque le poste de direction de la Ressourcerie de La Buisse a été créé j'ai postulé pour un emploi qui avait du sens pour moi. »

Depuis, elle s'investit avec conviction dans cette structure bénéfique à l'environnement, par le biais du recyclage, mais aussi dédiée à l'insertion professionnelle de personnes en difficulté : « Le groupe Adéquation gère les ressourceries mais aussi des emplois solidaires dans le recyclage et l'entretien d'espaces verts. » La dimension de sensibilisation à la protection de l'environnement lui importe jusqu'au sein même de sa propre famille engagée dans le recyclage. Quant aux emplois d'insertion avec un taux d'emplois stables de 50% à l'issue des contrats aidés, le résultat est tout à fait correct. Partageant son temps entre La Buisse et Saint-Laurent-du-Pont, Muriel Debernardy s'attache désormais à animer et faire connaître la petite dernière des ressourceries de la région.

En savoir plus :

[www.groupe-adequation.com](http://www.groupe-adequation.com)



## Juliette Prodhomme et ses chiens : champions !

Après trois ans à Chartreuse Tourisme, en tant que chargée de promotion, et dans l'événementiel sportif, en charge du trail du Grand Duc, Juliette Prodhomme a rejoint la Communauté de communes Cœur de Chartreuse en 2019. Chargée de mission tourisme, elle vit à Miribel-les-Echelles avec son mari et leurs 4 chiens avec lesquels ils pratiquent la compétition. Il s'agit de huskys sibériens ou Eurohound : « Nos chiens font vraiment partie de la famille et vivent à la maison. Nous nous entraînons ensemble. Ce sont des athlètes au même titre que nous et de super compagnons qui nous donnent énormément. »

Originaire de Normandie, cette jeune femme volontaire a commencé le mushing dès l'âge de 8 ans. Plus tard, elle s'est rapprochée de la montagne pour bénéficier d'un meilleur terrain de pratique. Membre de l'équipe de France depuis 2019 dans la catégorie ski-joering, elle s'est classée troisième nordique au championnat du monde de Bessans en 2019, fut vice-championne de France open en 2021, a remporté chez les femmes le premier championnat de France de canitrail en Haute-Savoie en août 2022. Cette battante s'entraîne 20h par semaine !

Son année sportive est scindée en deux. De mars à septembre c'est le cani-trail, le reste de l'année, la préparation pour le ski-joering. Objectif les prochains championnats du monde. Juliette Prodhomme affiche aussi une solide formation supérieure avec plusieurs diplômes dans les domaines du sport, du tourisme, de l'environnement et des collectivités territoriales.

## Yann Daniel, directeur de l'ESF Chartreuse

Moniteur de ski en Chartreuse depuis une vingtaine d'années, Yann Daniel avait tout d'abord suivi des études pour enseigner en collège. Ce qu'il ne fit pas puisqu'il décida finalement de se consacrer entièrement au ski et de vivre en montagne, son élément. Aujourd'hui directeur de l'école de ski française Chartreuse, c'est une figure sympathique et populaire du massif qui supervise une trentaine de moniteurs et monitrices intervenant sur six stations chartroussines : Cœur de Chartreuse, Saint-Hugues, Les Egaux, col de Porte, le Désert d'Entremont et La Ruchère. S'il est basé au Planolet/Saint-Pierre-de-Chartreuse, Yann Daniel intervient au besoin, comme tous ses collègues de l'ESF Chartreuse, sur toutes les stations couvertes par cette structure. Installé avec sa famille à La Ruchère, commune rattachée à Saint-Christophe-sur-Guiers, il apprécie la vie montagnarde retirée : « Nous sommes 9 habitants à l'année dont les 5 membres de ma famille et une trentaine en été, lorsque les résidents secondaires sont là et c'est très convivial. » Donc la convivialité aussi lui plaît ! Quant au manque de neige, cela ne l'inquiète pas vraiment : « Nous avons toujours travaillé durant la majorité de la saison en jonglant d'une station à l'autre, d'une activité à l'autre. » En dehors de la saison hivernale, Yann Daniel, accompagnateur en moyenne montagne, encadre des randonnées pédestres. On lui doit aussi l'organisation et l'encadrement d'activités multiples dont le biathlon, ski nordique et tir.

Plus d'information sur :  
[www.esf-chartreuse.fr](http://www.esf-chartreuse.fr)



# Zoom sur ...

## Écowork : un nouvel espace de travail pour les entreprises

Le pôle tertiaire d'Entre-Deux-Guiers finalise une extension pour accueillir un nouvel espace de travail partagé. Des locaux en ossature de bois local ont été élaborés pour le télétravail et l'accueil d'entrepreneurs. Pour une demi-journée, une semaine, un mois, en open space ou bureau privé...

Au total, ÉCOWORK ce sera 800m<sup>2</sup> d'espace de travail. L'offre qui accueille à ce jour 6 entreprises sera complétée par un espace de coworking collectif avec une vingtaine de postes de travail, des nouveaux bureaux et un espace restauration - convivialité partagé pour la détente et se restaurer entre deux temps de travail. Les usagers déjà installés dans les bureaux actuels témoignent de leurs motivations et de leur satisfaction.



### La parole à Pascal Servais

Vice-président en charge de l'économie, conseiller municipal à Saint-Pierre-d'Entremont (Isère)

«Le projet de cet espace de coworking que nous menons actuellement à bout avait été initié lors de la mandature précédente, en particulier porté par Patrick Falcon toujours engagé au sein des Entrepreneurs en Chartreuse. La nouvelle équipe a validé sa poursuite à l'unanimité. Notre objectif est une ouverture durant le premier trimestre 2023. Ecowork est structuré autour d'un rez-de-chaussée pour le travail partagé et un premier et second étage dédiés aux bureaux individuels ou en colocation. L'idée est de créer une dynamique autour de ces bureaux où travailleront des professionnels aux profils différents dans de nombreux secteurs, qui sont autant de personnes qui animent le territoire d'activités variées et d'innovations intéressantes. Il faut garder à l'esprit les enseignements liés à la crise sanitaire du Covid. Au même titre que nous avons vu un afflux de résidents citadins désireux de s'installer à la campagne, il y a un mouvement du monde du travail hors des grandes villes. Les surfaces de bureaux citadins sont le plus souvent très onéreuses. S'ajoutent les problèmes d'embouteillage pour rejoindre et quitter les villes. Disposer d'un bureau ou d'un espace de travail partagé à bas prix, dans un bel environnement, au sein d'une structure conviviale où les échanges entre professionnels peuvent être fructueux et sympathiques sont autant d'atouts qui pèsent dans la balance. D'ores et déjà nous avons de nombreuses demandes et inutile de dire que nous n'aurons aucun mal à remplir Ecowork ! »

Des offres et surfaces qui s'adaptent aux nouveaux besoins... des espaces partagés pour gagner en échanges et sortir de l'isolement.

### Hôtel d'entreprises

Il se compose de bureaux en location au mois avec bail professionnel, ce qui vous offre une solution simple et pérenne avec l'ensemble des charges comprises (eau, électricité, chauffage) et l'accès aux espaces et services collectifs :

- espaces cuisine et restauration,
- terrasse extérieure,
- vestiaire, douches...

### L'espace écowork, c'est :

- 800 m<sup>2</sup> d'offres immobilières,
- accessibles PMR,
- à des tarifs attractifs.





2 ZI Chartreuse Guiers

38380 ENTRE DEUX GUIERS

[economie@cc-coeurdechartreuse.fr](mailto:economie@cc-coeurdechartreuse.fr)

[www.coeurdechartreuse.fr](http://www.coeurdechartreuse.fr)

## Location de bureaux et salles de réunion

Plusieurs salles de réunion équipées d'un écran mobile ou vidéo projecteur sont mises à la location pour accueillir les événements, séminaires d'entreprises, assemblées générales, ateliers thématiques, formations... Le bâtiment nouvellement relié à la fibre bénéficie d'une connexion WIFI très haut débit.

La capacité des espaces proposés à la location est variée :

- 1 bureau de 2 à 6 personnes,
- 1 salle de 15 personnes,
- 1 salle de 35 à 50 personnes,
- 1 grande salle de 70 à 100 personnes.

Cette location est sans engagement et se réalise avec une simple convention d'occupation à la journée ou journée.

## Un espace de coworking

Sur un plateau de 170 m<sup>2</sup> lumineux et moderne, pouvant accueillir 15 à 20 personnes, il se compose :

- 1 espace de travail collectif de 10 postes,
- des espaces de travail en petit groupe,
- des bureaux box isolés,
- 1 bureau individuel fermé,
- 1 espace téléphonie isolé phonétiquement,
- 1 espace de travail détente.

Les coworkers ont également la possibilité de réserver un bureau fermé pour les besoins ponctuels.

Sans engagement, avec convention d'occupation à la demi-journée, journée, formule 10 jours (ou 20\*1/2 j.), ou mensuel. Le mot d'ordre est adaptabilité, facilité et convivialité !

Ce projet est soutenu par l'Etat, la Région Auvergne-Rhône-Alpes, le département de l'Isère et le Parc de Chartreuse.

## Témoignages



**Nathalie Verschaeve,**

*Thélem Assurances*

Elle a pu créer son activité d'agent général Thélem assurances en louant un bureau tremplin au pôle tertiaire : « Après une formation de 4 mois, je cherchais une solution pour m'installer. J'ai eu la chance de tomber sur cet espace de travail où j'ai pu démarrer mon activité de zéro, en mars 2022 et développer ma clientèle de façon satisfaisante. En tant qu'agent d'assurance indépendante, je me déplace chez mes clients, mais disposer d'un bureau était primordial pour lancer mon entreprise. Parmi les avantages de cette solution : disposer d'un emplacement stratégique et la possibilité de partager avec les autres co-workers. J'ai déjà développé des partenariats. En outre, avec un local à tarif attractif j'ai pu me lancer sans m'endetter. J'apprécie aussi l'espace convivial avec possibilité de réchauffer un plat pour le break à midi. »



**Louis Bosment,**

*IWI économiste de la construction*

Télétravailleur dans la maîtrise d'œuvre, il encadre des chantiers et a trouvé au pôle tertiaire une solution intéressante : « Mon entreprise est basée à Annecy. Je vis à Entremont-le-Vieux et voulais d'une part développer les chantiers en Chartreuse et dans le bassin Chambérien et d'autre part faire moins de kilomètres pour aller au bureau. Je ne parcoure que 24 km pour rejoindre l'espace de télétravail contre 70 km pour Annecy : gain de temps, de fatigue, de carburant ! Je peux mener ma fille à la crèche des Titounets de Saint-Laurent-du-Pont tous les matins. Nous avons gagné en qualité de vie et je suis plus efficace pour démarcher de nouveaux chantiers en Chartreuse. »



**Guillaume Baret,**

*Fives Intralogistics SAS*

Lui, a quitté Lyon pour s'installer en Chartreuse : « J'en avais marre de la canicule et rêvais d'un meilleur environnement. Je travaille dans l'ingénierie.

Lorsque l'opportunité s'est présentée de fonctionner totalement en télétravail j'ai fait le pas. Toutefois je ne souhaitais pas travailler à 100% depuis chez moi, dans un souci d'ouverture, un besoin de contacts et de ne pas rester cloîtré à la maison ! Je cherchais une solution de coworking en Chartreuse. Celle de la location de bureau dans l'espace Ecowork du pôle tertiaire est venue à point ! »

# Point de vue

## Bactéries, filtre compact ou roseaux ?

- Le Service public d'assainissement non collectif (SPANC), contrôle les installations des particuliers.
- Si besoin, le propriétaire a le choix des nouvelles installations et prend en charge son coût et son entretien.

Rencontres à Saint-Christophe-sur-Guiers dans une zone d'assainissement non collectif avec des propriétaires de maison individuelle qui ont fait chacun un choix différent pour la mise aux normes de leur assainissement.

### Épuration à culture fixée pour Anne-Sophie et Philippe Burdin

Citadins reconvertis, le couple s'est installé en 2017 dans un hameau isolé. L'assainissement de la maison était à refaire mais son coût avait été prévu au budget d'acquisition. Leur famille recomposée supposait une installation pour une huitaine de personnes. « Nous avions une contrainte de manque de place et d'un terrain en pente. Nous n'y connaissions rien. Nous avons fait confiance aux techniciens pour une micro-station TRICEL. Le principe de cette épuration en trois cuves consiste en une dégradation de la matière organique par des bactéries qui sont elles-même mangées par des micro-organismes. Une fois ce procédé naturel terminé, l'eau est rejetée sans risque pour l'environnement. L'eau qui s'écoule des cuves est tout à fait claire. Nous devons simplement réaliser un entretien de l'installation chaque année pour 140 €. Le SPANC contrôle l'installation tous les 8 ans. Nous sommes ravis. »

### Chez Frédéric Pasquin, une phytoépuration

Depuis 2019, un petit espace planté en roseaux assure l'assainissement de la maison de la famille Pasquin qui trouve la solution parfaite, exception faite de la nécessité d'une utilisation régulière. Pas de vacances au long cours sauf à trouver des voisins qui viennent arroser les roseaux !

« Sinon, je ne vois que des avantages : c'est silencieux, sans odeur, assez joli surtout en été en pleine végétation, cela ne prend pas beaucoup de place (deux fois 3mX2m pour 6 usagers) et c'est naturel. À la base je ne suis pas spécialement écolo, mais j'aime bien qu'un espace naturel ne soit pas dénaturé. Le seul mécanisme c'est une vanne avec pompe-broyeuse avant la cuve. Pour l'entretien, il suffit de couper les roseaux une fois par an, au début de l'hiver ou au printemps. Si l'installation est plus onéreuse qu'une fosse septique, la subvention a compensé. Et on économise en entretien puisqu'il n'y pas de vidange. Mais en période de canicule, sans utilisation, en une semaine les roseaux sont secs ! »

### Filtre compact Clear Fox chez Gérard et Evelyne Huetter-Guardiani

Le lotissement où vit ce couple depuis 26 ans n'est pas relié à un assainissement collectif. Lorsque le SPANC a signalé la non conformité de sa fosse septique, Gérard Huetter qui sait tout faire de ses dix doigts a cherché une installation qu'il puisse réaliser lui-même pour limiter le coût. En étudiant le dossier du SPANC son choix s'est porté sur une fosse toutes eaux avec filtre compact à base de matières synthétiques.

« J'ai installé cette fosse en 2019. Avec la fosse septique je devais vider le bac à graisse tous les trois mois. Pour ce nouveau système, il suffit de nettoyer le pré-filtre, en quelques minutes, tous les six mois. Il y a juste une vis à enlever. Puis une fois par an, je nettoie les autres filtres et là aussi c'est simple et rapide. L'accès aux cuves est facile. L'eau qui sort est propre je peux arroser mes plantes avec. Les boues sont nettoyées tous les 5 ans. Nous avons bénéficié d'une subvention de 25% du SPANC. »



# Dossier

Ce dossier est détachable, nous vous invitons à le conserver

## Extension des consignes de tri

### Emballé, c'est trié !

À compter du 1<sup>er</sup> janvier 2023 dans votre commune, vous pourrez déposer **tous vos emballages et tous vos papiers sans exception dans la colonne jaune !**

Parce que le tri est l'affaire de tous, il est de notre responsabilité collective de jeter moins et de trier plus pour améliorer le recyclage.

De nouveaux déchets peuvent désormais se déposer dans la colonne jaune, le tri est plus large et surtout, plus simple !

**À vos marques, prêts, triez !**

LE TRI  
PLUS  
SIMPLE !

#### Comment ?

Pour vous, le geste de tri devient plus simple :

**C'est un emballage ou un papier ? Il se trie !**

Seules quatre consignes sont à respecter :



Pour connaître plus en détail les **nouvelles consignes de tri**, découvrez dans ce courrier un **mémotri** actualisé ou **consultez le site**

[www.coeurdechartreuse.fr](http://www.coeurdechartreuse.fr)

Nous comptons sur  **votre mobilisation**, essentielle à la **progression du recyclage**.

**Engageons-nous, trions plus !**



#### La parole à Anne Lenfant

*Présidente de la Communauté de Communes Coeur de Chartreuse*

Madame, Monsieur,

À partir du 1<sup>er</sup> janvier 2023, le tri des déchets se simplifie en Coeur de Chartreuse !

Fini les doutes ! Les pots de yaourt, de crème, barquettes, tubes de dentifrice, les films plastiques, emballages de charcuterie, sachets chips, blister... vont désormais dans la colonne jaune.

À compter de cette date, une seule question à se poser : mon déchet est-il un emballage et/ou un papier ?

- Si OUI, je le mets dans ma colonne jaune,
- Si NON, je le mets dans mon bac à ordures ménagères.

Les emballages en verre (bouteilles, pots et bocaux) sont quant à eux, toujours à déposer dans les colonnes vertes implantées sur votre commune.

Le service déchets de la Communauté de Communes Coeur de Chartreuse reste à votre entière disposition pour tout complément d'information au :

04 76 66 8174 ou par mail à :

[accueil@cc-coeurdechartreuse.fr](mailto:accueil@cc-coeurdechartreuse.fr)

*Grâce à votre geste de tri, la Communauté de Communes agit en faveur de l'environnement. Nous sommes tous acteurs du recyclage : engageons-nous, trions plus !*

# Dossier

## Une nouvelle et meilleure gestion de nos déchets

La transition écologique passe aussi par la réduction de nos déchets. Diminuer leur volume c'est la base. Composter, recycler, réparer, partager, éviter le gaspillage, les bonnes attitudes et les bonnes habitudes sont encore à améliorer. Un challenge !

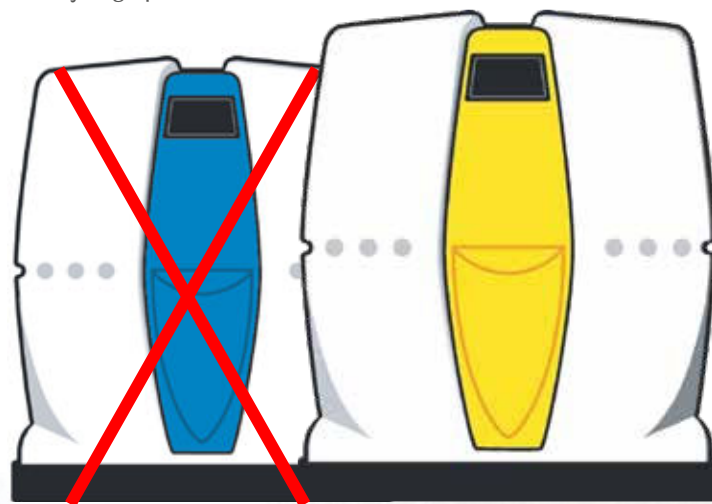


### Réduire nos déchets et trier d'avantage

C'est une réalité tangible, nous générons beaucoup trop de déchets et leur traitement est de plus en plus problématique pour la planète mais aussi pour l'économie. L'urgence est leur réduction. Imaginez, le coût du traitement d'une tonne de déchets ménagers collectée s'élève désormais pour la collectivité à 130€ TTC ! Des hausses importantes du coût de l'incinération sont attendues dans les années à venir. En amont, une attitude responsable et de bons gestes restent le plus efficace et le plus judicieux pour véritablement diminuer le volume de nos poubelles et tout à la fois mieux trier pour un recyclage plus efficace.

### En 2023, le tri des déchets évolue. On vous explique.

La simplification du tri vise à optimiser les tonnes de déchets collectées et développer encore plus la collecte des emballages, notamment de certains plastiques jusqu'à présent non triés. C'est le cas des pots de yaourts, barquettes de jambon, tubes de dentifrice, sachets ou films transparents. Plus de doute : tous les emballages en plastique, en métal, en carton, en verre se trient. Jusqu'alors 4 Français sur 5 doutaient au moment de trier leur emballage. Le taux de recyclage des emballages s'élevaient à 68 % et des progrès restaient à faire. Avec la clarification des consignes de tri, tous les Français auront la possibilité de trier tous leurs emballages. Il n'en reste pas moins que ce qu'il faut surtout retenir concernant nos déchets et leur tri, c'est qu'un bon déchet est un déchet qui n'existe pas !



### Transformation des points de tri

À compter de mi-novembre, les habitants voient leurs points tri se transformer et l'information circuler : la colonne bleue devient jaune. Il n'y aura donc plus que deux couleurs au point de tri : le vert et le jaune. Deuxième étape : à partir du 1<sup>er</sup> janvier 2023, nous pourrons déposer dans la colonne jaune tous les papiers et tous les emballages. Il n'y aura donc plus qu'une seule question à se poser pour est-ce un papier ou un emballage ? Si oui, c'est la colonne jaune ! Pour le verre c'est toujours ... dans le conteneur vert.

### Guide du tri, l'appli

Pour localiser le point tri le plus proche de chez vous,

Télécharger l'application sur :





## En déchèterie aussi on réduit et on trie !

Mercredi matin à la déchetterie d'Entre-deux-Guiers, c'est un défilé de familles avec des voitures chargées de déchets à placer dans les espaces et les bennes appropriés. Presque un jeu et tout à la fois, l'apprentissage de la citoyenneté. Les enfants sont d'ailleurs souvent les premiers à inciter leurs parents à adopter les bons gestes. Avec des animations en classe ou au collège sur la gestion des déchets, les notions sont vite intégrées !

Et à la déchèterie, on se pose désormais la question avant de jeter : ce déchet est-il réutilisable ? Avec une réponse : la Ressourcerie de Saint Laurent du Pont ! C'est gagnant pour tout le monde : éviter de produire un déchet et du même coup éviter à une autre famille d'acheter le même produit neuf...

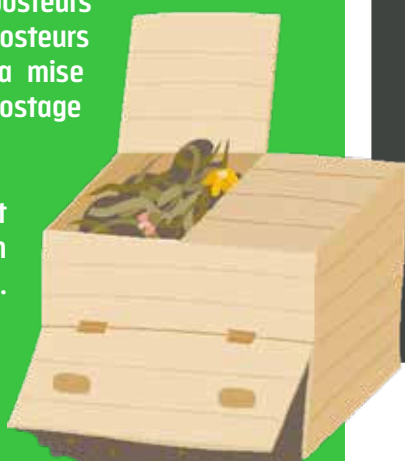
Vous avez des questions sur la réduction des déchets, contactez le service déchets de la Communauté de Communes : [04 76 66 65 24](tel:0476666524) ou par mail à : [prevention-dechets@cc-coeurdechartreuse.fr](mailto:prevention-dechets@cc-coeurdechartreuse.fr)

## Compostage : on vous aide !

Nous savons que les déchets compostables représentent 1/3 de notre poubelle. Le compostage est ainsi un excellent moyen de diminuer le poids des ordures ménagères. Il permet de gérer les déchets de cuisine mais aussi ceux du jardin, tonte, mauvaises herbes, feuilles mortes ou taille.

Que l'on habite en immeuble ou maison individuelle, il est possible de composter sur place les biodéchets : une solution existe pour tous ! Lombricompostage, compostage individuel ou compostage partagé, la Communauté de Communes Cœur de Chartreuse vous aide à vous lancer. Elle met à disposition des composteurs individuels et des lombricomposteurs et vous accompagne dans la mise en place de sites de compostage partagés.

Des formations gratuites sont proposées aux habitants. En famille ou avec vos voisins ... lancez-vous !



## La parole à Murielle Giraud,

*Vice-présidente en charge des bâtiments et travaux, de la Gestion des déchets et du SPANC et maire de Saint-Jean-de-Couz,*

La gestion des déchets est l'une des compétences de la Communauté de Communes. C'est un volet important qui concerne tout à la fois notre environnement et nos finances. En janvier 2023, notre territoire adopte la nouvelle procédure de tri des différents matériaux, en vigueur à l'échelle nationale. Dès lors, les colonnes bleues deviennent obsolètes et sont transformées en colonnes jaunes. Les particuliers n'utiliseront plus que les colonnes jaunes. Le territoire étant vaste et varié, le changement de ces colonnes se fera progressivement à l'échelle du Cœur de Chartreuse d'ici à la mi-janvier 2023. Les déchèteries d'Entre-deux-Guiers et de Saint-Pierre-d'Entremont restent à notre disposition pour déposer nos autres déchets. La nouvelle ressourcerie de Saint-Laurent-du-Pont nous accueille désormais pour permettre une seconde vie à nos biens et objets en bon état, dont nous ne voulons plus. C'est le cas aussi de la gratuité de Saint Pierre d'Entremont, mais aussi d'autres zones de gratuité organisées ponctuellement sur des événements.

Quoiqu'il en soit, nous devons garder à l'esprit que le coût de gestion des ordures ménagères, et notamment de l'incinération, augmente de manière significative et que cela pèse lourd dans le budget de la collectivité. Un changement de comportement de tous les habitants est indispensable pour diminuer le tonnage des déchets afin de réduire leur impact et les coûts engendrés. Chacun doit être sensibilisé, chacun doit s'engager et diminuer ses ordures ménagères, et trier correctement les déchets. Dans les écoles, des ateliers sont organisés avec les enfants autour du tri. Dans notre petit village de Saint-Jean-de-Couz de 300 habitants, nous nous sommes engagés avec l'installation de composteurs collectifs et je suis vraiment satisfaite de voir la participation des habitants et leur implication.

# Mémotri

**TOUS LES EMBALLAGES  
ET TOUS LES PAPIERS**



- ✓ Bien vidés
- ✓ Non lavés
- ✓ En vrac
- ✓ Séparés



**EMBALLAGES  
EN VERRE**

Emballages en plastique



Petits cartons



Emballages en métal



+

**LE TRI  
PLUS  
SIMPLE!**



Papiers



**COMPOST**



**ORDURES  
MÉNAGÈRES EN SAC**



POUR PLUS D'INFORMATIONS, RENDEZ-VOUS SUR NOTRE SITE INTERNET.

# Chartreuse pratique

## Déchets, les bons gestes

### 1 - Retour de sur la campagne de sensibilisation

#### Stop aux incivilités et dépôts sauvages !

Plus d'un an après le lancement de la campagne de sensibilisation contre les incivilités, le service déchets de la Communauté de Communes recense toujours trop de dépôts sauvages et des points tris dégradés sur notre territoire.



#### Stop aux cartons et verres dans les poubelles d'ordures ménagères !

Attention, les cartons bruns servant à l'envoi de colis doivent être apportés en déchèterie. Ils ne sont pas recyclés de la même manière que les cartonnets et les petites boîtes en cartons. Adoptez les bons gestes pour préserver notre environnement !



## DÉCHÈTERIE d'Entre-deux-Guiers Horaires 2022

	ÉTÉ du 1 <sup>er</sup> avr. au 31 oct.	HIVER du 1 <sup>er</sup> nov. au 31 mars
Lundi	14h-18h	13h-17h
Mardi	8h-12h	8h-12h
Mercredi	8h-12h	8h-12h
	13h-17h	
Jeudi	9h-13h	8h-13h
	14h-18h	14h-17h
Vendredi	14h-18h	13h-17h
Samedi	8h-12h	8h-12h
	13h-17h	13h-17h

[WWW.COEURDECHARTREUSE.FR](http://WWW.COEURDECHARTREUSE.FR)

### 2 - Quand se rendre en déchèteries ?

#### Horaires d'ouverture

Pour la déchèterie d'Entre deux Guiers passage en horaires d'hiver comme indiqué ci-dessus à partir du 1<sup>er</sup> novembre.

La déchèterie de Saint Pierre d'Entremont (38) quant à elle est ouverte le :

- mardi de 14h30 à 16h30 et
- le samedi de 9h à 12h.

#### À ne pas oublier !

Un coffre ou une remorque triée en amont, à domicile, permet un déchargement beaucoup plus rapide sur site et par conséquent un temps d'attente diminué pour les usagers suivants. Les premières heures d'ouverture sont généralement les plus fréquentées et donc si possible, à éviter.

### 3 - Procédure de dépôt d'amiante lié et fibrociment

1. Je contacte le service déchets de La Communauté de Communes Cœur de Chartreuse au **04 76 66 81 74** ou par mail à : [accueil@cc-coeurdechartreuse.fr](mailto:accueil@cc-coeurdechartreuse.fr) pour

prendre rendez-vous pour récupérer mes contenants d'ensachage\* et pour mon dépôt d'amiante lié/fibrociment (rendez-vous pour le dépôt uniquement les samedis après-midi de semaine paire)

2. Je viens récupérer les contenants d'ensachage à la déchèterie d'Entre-deux-Guiers

3. Je dépose mes déchets d'amiante lié/fibrociment préalablement ensachés en déchèterie, au jour et à l'heure prévus. **Tout dépôt ne respectant pas les conditions de réception définies par la collectivité (plages horaires, rendez-vous, emballages, contenu, ...) entrainera un refus du dépôt par l'agent d'accueil de la déchèterie.**

\* contenant payant selon le volume (voir grille tarifaire sur le site Internet de la Communauté de Communes)

Plus d'informations : [www.coeurdechartreuse.fr](http://www.coeurdechartreuse.fr)

## 4 - Recette produit ménager multi-usages

Cette recette s'utilise pour les sanitaires, la salle de bain, l'évier et le plan de travail de la cuisine, pour les carrelages muraux... Le vinaigre blanc a un effet anticalcaire, désinfectant et dégraissant.

### Matériel et ingrédients :

- une bouteille en plastique d'1L
- 30cl de savon noir ou de liquide vaisselle écologique
- 10cl de vinaigre blanc
- de l'eau froide
- 10 gouttes d'huile essentielle au choix pour le parfum (facultatif)

### Recette :

Dans une bouteille en plastique, verser le savon noir ou le liquide vaisselle, le vinaigre blanc puis compléter avec de l'eau froide du robinet. Ajouter les huiles essentielles. Mélanger doucement.

### Autres astuces :

- Pour une odeur au naturel : faire macérer des pelures d'orange dans le vinaigre blanc pendant une semaine, puis utiliser le vinaigre pour votre préparation.

*Attention : Ne pas utiliser les huiles essentielles pour les femmes enceintes et les enfants de moins de 3 ans.*

Plus de recettes à faire chez soi sur :

[www.coeurdechartreuse.fr/faire-ses-produits-fiches-recettes/](http://www.coeurdechartreuse.fr/faire-ses-produits-fiches-recettes/)



## Assainissement : conseil pratique

### Quand vidanger votre fosse septique ?

Naturellement des matières non dégradées s'accumulent au fil des années jusqu'à atteindre la moitié de la hauteur totale de la fosse. Dès que ce niveau est atteint, il convient de procéder à la vidange de la fosse.

En moyenne, les vidanges sont à réaliser tous les 4 et 8 ans.

Pour information, la collectivité favorise les regroupements de vidanges, il est possible de s'inscrire auprès du SPANC au **04 76 66 65 27** ou par mail à : [accueil@cc-coeurdechartreuse.fr](mailto:accueil@cc-coeurdechartreuse.fr)

Pour tout savoir sur la gestion des fosses, rendez-vous à la rubrique « Vie pratique » sur notre site internet :

[www.coeurdechartreuse.fr/conseils-dentretien/](http://www.coeurdechartreuse.fr/conseils-dentretien/)



©Marie Claire

## 5 - Récup' et déco de Noël : le bon duo

*Cette année pourquoi ne pas fabriquer vous-même votre décoration de Noël à base de récup' ? De quoi allier festivité et écologie !*

### Fabriquer des boules de Noël

En cherchant dans vos tiroirs, vous trouverez sûrement de quoi réaliser des boules de Noël en tissu. Une façon de recycler les matériaux de l'année écoulée. Mélanger les matières, les textures et les tailles de vos boules de Noël en tissu pour créer des bouquets harmonieux. Vous pourrez suspendre vos décorations de Noël sur les branches du sapin, au creux d'une couronne de l'Avent, ou simplement les déposer sur la table entre les verres et les assiettes.

### Des lettres de récup pour Noël

Parce que c'est notre fête préférée et qu'elle est l'une des plus importantes de l'année, nous avons décidé d'afficher Noël en toutes lettres. Des lambris recyclés pour le N, de la paille tressée pour le O, du grillage de carreleur pour le E et des chevrons de récup' pour le L...

A vous de jouer sur la taille et la couleur des lettres pour les assortir à la décoration de votre intérieur. Ne reste plus qu'à les déposer au sol ou les accrocher sur un mur pendant le mois de Décembre.



©Marie Claire



# Chartreuse pratique

## Accueil petite enfance

La Communauté de Communes Cœur de Chartreuse gère deux services d'accueil de la petite enfance. Le Relais Petite Enfance (RPE) grâce à ses deux animatrices renseigne les familles et accompagne les assistantes maternelles installées à leur domicile ou regroupées en Maisons d'Assistants Maternelles (MAM).

Le Bébébus, halte garderie itinérante complète l'offre en accueil collectif du territoire, en se déplaçant sur les communes dépourvues de crèches ou microcrèches.

Plus d'informations sur l'offre d'accueil : [www.coeurdechartreuse.fr/0-6-ans/](http://www.coeurdechartreuse.fr/0-6-ans/)

## Fiches horaires services RPE

Horaires d'ouverture 2022

### RPE COEUR DE CHARTREUSE

Relais Petite Enfance

À Petits Pas - Ma Chouette Nounou - Les Oursons de Chartreuse

#### Ma Chouette Nounou et Oursons de Chartreuse

Pour les habitants d'Entremont-le-Vieux, La Bauche, St-Christophe la Grotte, St-François, St-Pierre de Cenebroz, St-Trivaud et St-Jean de Couz, St-Pierre d'Entremont (38 et 73) et Corbel

	Ateliers d'éveil	Permanence téléphonique	Sur rendez-vous
Lundi		8h à 12h30 / 13h15 à 15h	Entre-deux-Guiers ou déplacement dans les communes
Mardi	9h15 à 11h15 St-Trivaud de Couz	13h30 à 17h	Entre-deux-Guiers ou déplacement dans les communes
Jeu	9h à 11h St-Christophe-la-Grotte	13h30 à 16h15	Entre-deux-Guiers ou déplacement dans les communes
Vendredi	9h à 11h30 Entremont-le-Vieux		

Animatrice : Laure GALANDRIN

#### À Petits Pas

Pour les habitants d'Entre-deux-Guiers, Les Echelles, Miribel-les-Echelles, Saint-Christophe sur Guiers, Saint-Joseph de Rivière, Saint-Laurent du Pont et Saint-Pierre de Chartreuse

	Ateliers d'éveil	Permanence téléphonique	Sur rendez-vous
Lundi	9h à 11h St-Christophe sur Guiers ou Entre-deux-Guiers	15h à 17h St-Laurent du Pont	17h à 19h St-Laurent du Pont
Mardi	8h30 à 11h St-Laurent du Pont	14h à 15h30 St-Laurent du Pont	15h30 à 17h30 St-Laurent du Pont
Jeu	8h30 à 11h St-Laurent du Pont suivant planning		
Vendredi	8h30 à 11h St-Laurent du Pont	11h30 à 12h30 St-Laurent du Pont	

Animatrice : Magali DOMEYNE

#### Ateliers d'éveil communs

De 8h30 à 11h

- Mardi 15 mars à St Pierre de Cenebroz
- Jeudi 7 avril à Les Echelles
- Mardi 17 mai à St Pierre de Cenebroz
- Jeudi 9 juin à Les Echelles
- Mardi 5 juillet à St Pierre de Cenebroz
- Jeudi 22 septembre à Les Echelles
- Mardi 11 oct. à St Pierre de Cenebroz
- Jeudi 27 octobre à Les Echelles

[www.coeurdechartreuse.fr](http://www.coeurdechartreuse.fr)



### PRENEZ RENDEZ-VOUS

Conseiller en rénovation énergétique en Savoie

04 56 11 99 00  
ou sur [info@faire73.fr](mailto:info@faire73.fr)

Conseiller en rénovation énergétique en Isère

04 76 14 00 10  
ou sur [infos@infoenergie38.org](mailto:infos@infoenergie38.org)



## CONSEILS À LA RÉNOVATION ÉNERGÉTIQUE

### SUR RENDEZ-VOUS

venez profiter de conseils gratuits, indépendants et personnalisés sur votre projet de rénovation en Cœur de Chartreuse.

**JEUDI** (Savoie)  
de 14h à 18h  
une fois par mois

MAISON DE SERVICES AU PUBLIC - LES ECHELLES

**VENDREDI** (Isère)  
de 14h à 18h  
une fois par mois

COMMUNAUTÉ DE COMMUNES COEUR DE CHARTREUSE - ENTRE DEUX GUIERS

© CC Cœur de Chartreuse

## Les permanences de la Rénov

Le service FAIRE se déploie sur le territoire depuis le 1<sup>er</sup> janvier 2022. Il s'agit d'un accompagnement gratuit des particuliers qui portent un projet de rénovation énergétique pour leur habitation individuelle. Ceux-ci peuvent obtenir des renseignements sur la maîtrise des énergies, les énergies renouvelables, les aides potentielles, les démarches pour les obtenir, etc...

## Dépôt dossiers d'urbanisme par voie dématérialisée

Depuis le 1<sup>er</sup> janvier 2022 vous pouvez déposer vos demandes d'autorisation d'urbanisme - permis de construire, déclaration préalable, certificat d'urbanisme - par voie électronique sur le site Internet de votre mairie ou directement sur le site :

[www.coeurdechartreuse.fr/dematerialisation-des-autorisations-durbanisme/](http://www.coeurdechartreuse.fr/dematerialisation-des-autorisations-durbanisme/)

en cliquant sur la commune où votre projet sera réalisé, vous arrivez directement sur le portail usager où déposer votre dossier. Le dépôt des demandes sous format papier est toujours possible.



## Fiches horaires Bébébus

BÉBÉBUS

### BÉBÉBUS

Halte-garderie itinérante

Miribel les Echelles - Saint-Christophe sur Guiers - Entre-deux-Guiers - Saint-Pierre d'Entremont

Le bébébus : c'est une halte-garderie itinérante

■ L'équipe du Bébébus investit des salles mises à disposition par les communes du territoire, avec du matériel et du mobilier adapté pour l'accueil de la petite enfance, et transforme la salle pour en faire un lieu accueillant.

Parents, vous avez besoin :

- de vous libérer une demi-journée à deux journées par semaine,
- de répit, passer le relais et souffler,
- d'être accompagné et soutenu dans votre fonction parentale,
- de permettre à vos enfants de jouer avec d'autres et de se socialiser,
- de leur proposer des activités adaptées dans un cadre bienveillant

... ce service est fait pour vous !



## Contacts

Bébébus au : 06 85 93 04 53

Service petite enfance au : 04 76 66 81 74

ou par mail : [direction-bbbus@cc-coeurdechartreuse.fr](mailto:direction-bbbus@cc-coeurdechartreuse.fr)

Lieux et horaires d'accueil \*

Jour	Horaires	Commune	Salle
Lundi	8h30 à 16h30	Miribel les Echelles	La Priota
Mardi	8h30 à 16h30	Saint-Christophe sur Guiers	Le Pellet
Jeu	8h30 à 16h30	Entre-deux-Guiers	Maison pour tous
Vendredi	8h30 à 16h30	Saint-Christophe sur Guiers	Le Pellet

Tarifs et réglementation

- Les tarifs appliqués relèvent des barèmes de la Daise d'Affiliations Familiales
- Le service bénéficie d'un agrément de la PMI dans les salles où il est présent.



© CC Cœur de Chartreuse

# En plein air ...

*Y aura-t-il de la neige à Noël ? Les flocons c'est magique mais pas indispensable pour se faire plaisir en Chartreuse. Neige ou pas, l'hiver exerce sa magie à plus d'un titre !*

## Week-end en hiver

*En Chartreuse on peut pratiquer le ski alpin et le ski nordique dans toutes les stations. Les domaines sont variés et particulièrement adaptés aux familles. D'autres activités sont également proposées sur le massif. Voici quelques suggestions.*

### En deux roues à la neige

Un périple en trottinette électrique sur la neige des Entremonts ça vous tente ? L'expérience est possible dès 12 ans. Engin tout terrain, la trottinette électrique s'adapte au sol enneigé. Voici donc une activité hors ski originale sur un engin silencieux, robuste, écolo, confortable... Pour de nouvelles sensations sans fatigue et randonner en famille, des enfants aux grands-parents. Au Désert d'Entremont avec Trott'e-Xperience, sur réservation au [06 75 49 31 32](tel:0675493132). Balade initiation 1h : 39€/pers, balade découverte 1h30 : 50€/pers. Minimum 4 personnes, week-ends exclusivement.

### La Chartreuse version sauvage

Structure implantée à Saint-Hugues-en-Chartreuse, l'Appel de la nature propose toute l'année, même en hiver sous la neige, des immersions en pleine nature. Au programme trek et bivouac atypique. Optez pour la formule hivernale en Chartreuse invitation à vivre une expérience inoubliable au cœur du massif de la Chartreuse avec randonnée raquettes et pulka, fondue au coin du poêle et bivouac sous tipi 230€ par personne.

Renseignements au [06 40 64 50 65](tel:0640645065) et sur [www.lappelde lanature.com](http://www.lappelde lanature.com)

### Original et ludique : le ski-hok

Késako ? Venue du Canada cette activité nordique se pratique désormais en Chartreuse. Le ski-hok c'est du ski-raquette. C'est-à-dire des raquettes à neige version glisse, mariage sympathique entre randonnée nordique et raquette à neige. On utilise des skis courts et larges, très maniables et agréables en poudreuse. Le ski-hok est équipé d'une peau de phoque intégrée qui permet de monter sans reculer et de glisser à la descente. Le plaisir de la randonnée nordique, allié au fun sans besoin de manipuler les peaux de phoque comme en ski de rando. Venez expérimenter le ski-hok à pas glissés en dehors des pistes à l'espace nordique du Désert d'Entremont. Dès le 7 décembre, cours et petites randonnées à ski-hok, sur réservation. À partir de 30€/personne, location ski-hok et bâtons 10€. Groupe de 6 maximum. Vous êtes accompagné par François Ruby qui propose aussi des cours de ski alternatif et skating et des mini-stages « Apprentis montagnards » pour les enfants. Renseignements au [06 76 91 98 45](tel:0676919845)



### D'autres idées encore

Ski alpin, ski nordique, raquettes, ski de rando, et un tas d'autres activités neige à découvrir pendant votre escapade à la montagne !

Plus d'information sur :

[www.chartreuse-tourisme.com](http://www.chartreuse-tourisme.com)





## Autrement avec l'ESF Chartreuse

Offrez-vous l'un des packs L'ESF Autrement, offres de courts séjours, flexibles en dehors des vacances scolaires. Vous pouvez créer votre propre groupe (dès 4 personnes) entre amis ou en famille. Au choix 2 packs en ski alpin et 2 packs nordique. Le Pack Back Country conjugue ski hors des pistes sans stress : découverte du domaine et initiation DVA, météo des neiges (2 jours 130€/personne). Le Pack Nordik Sauvage propose une randonnée en ski nordique hors des traces, l'aventure en pleine nature (1 jour 60€/personne). Avec le Pack Skating vous programmez 5 demi-journées pour maîtriser le B.A.-BA du skating et prendre du plaisir (157€/personne). Le Pack Première Fois permet aux adultes d'apprendre à skier (80€/personne). Et oui, c'est possible et c'est ludique !

Plus d'informations sur :

[www.esf-chartreuse.fr/esf-autrement/](http://www.esf-chartreuse.fr/esf-autrement/)

## Aller à l'école de ski

Et pourquoi pas tout simplement et traditionnellement l'école de ski ?! Pas de tableau noir mais une neige blanche au programme ! Les enfants apprécient toujours de se retrouver avec les moniteurs et les monitrices de l'ESF Chartreuse qui savent rendre la neige et la glisse festives dans une ambiance ludique et chaleureuse.

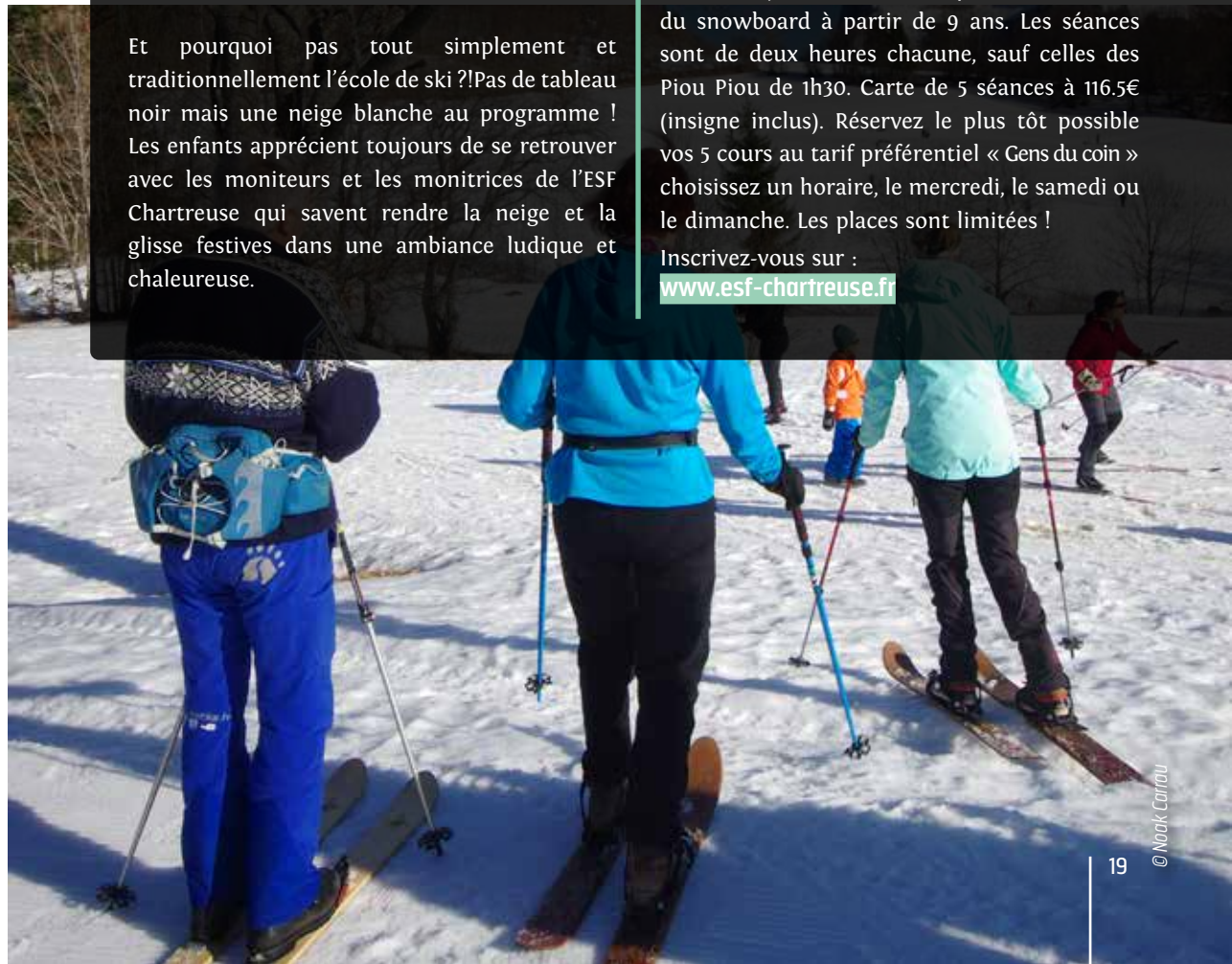
Dès 4-5 ans au Jardin d'enfant, puis à l'école de ski, vos enfants sont accueillis, tous les samedis hors vacances scolaires mais aussi durant toutes les vacances scolaires, version Piou Piou, Ourson ou Flocon, sans oublier les étoiles. Le Jardin d'enfants est au Planolet. Les cours collectifs enfants et ados, les cours de snowboard ou de freestyle se font au départ du Planolet.

## La neige spéciale Gens du coin

Vous habitez à St Pierre de Chartreuse ou dans les communes alentour ? Vous pouvez profiter des cours collectifs hors vacances avec plusieurs formules au choix le mercredi, le samedi ou le dimanche, dès 5 inscrits de même niveau. Les ados et les pré-ados apprécient particulièrement la nouvelle formule de cours Mini rider, pour les 7-9 ans ayant le niveau étoile de bronze... du ski entre copains pour progresser et s'amuser en toute sérénité (initiation ski compétition, freestyle et freeride ...). Découverte et perfectionnement du snowboard à partir de 9 ans. Les séances sont de deux heures chacune, sauf celles des Piou Piou de 1h30. Carte de 5 séances à 116,5€ (insigne inclus). Réservez le plus tôt possible vos 5 cours au tarif préférentiel « Gens du coin » choisissez un horaire, le mercredi, le samedi ou le dimanche. Les places sont limitées !

Inscrivez-vous sur :

[www.esf-chartreuse.fr](http://www.esf-chartreuse.fr)



# En transition

*La transition passe par des changements de comportement qui doivent se faire à l'échelle du territoire, soutenu par les élus, mais qui doit embarquer tout le monde derrière une vision commune de l'avenir*

## Domaine skiable Cœur de Chartreuse en transition

**Neige ou pas neige ? C'est le nerf de la saison hivernale, mais... pas tant que cela ! D'abord parce que la neige en Chartreuse, il y en a toujours un peu pour assurer quelques glisses, ensuite parce que les prestataires touristiques proposent des activités de plein nature alternatives et sympathiques.**



### La parole à Cécile Lasio,

*Vice-présidente au sein de la Communauté de Communes Cœur de Chartreuse en charge du développement touristique, élue référente sur les questions de transition.*

La transition concerne, notamment, le tourisme hivernal sur notre territoire. Celle-ci doit se faire en co-construction entre les élus, les habitants, les professionnels du tourisme, les acteurs sociaux pour imaginer la suite. Nous voulons aller vers une montagne accueillante et douce, accessible et familiale, jeune et nature. Nous allons chercher à maintenir le ski à sa juste place tout en développant d'autres activités hivernales sans neige. Par exemple, des randonnées à thème, la raquette, le ski de randonnée, des sorties sur mesure, des réseaux de bivouac pour retenir nos visiteurs plusieurs jours. Nous devons construire des partenariats public et privé. L'idée est une co-construction pour un meilleur maillage du territoire et une meilleure visibilité pour renforcer les retombées économiques.

C'est un chantier à mener en synergie pour valoriser au mieux toutes les énergies et toutes les richesses du territoire. Nous devons mieux répondre aux besoins de la clientèle, développer des activités complémentaires, faire le lien entre montagne et vallée dans une continuité touristique. Il faut développer l'offre et la visibilité des pratiques de loisirs de la vallée autour du vélo, de la gastronomie, de la culture, du patrimoine pour créer une vraie continuité, au sein du territoire, entre montagne et vallée avec la voie verte, des sentiers balisés etc... Le mot d'ordre c'est d'aller tous dans la même direction, hébergeurs, prestataires d'activités, élus, habitants, avec une vision commune.





© CC Coeurdechartreuse



© Nook Carrou

En 2022, Cœur de Chartreuse est lauréat d'Avenir Montagnes Ingénierie (AMI), dispositif national pour accompagner les territoires de montagne dans leur stratégie de développement adaptée aux enjeux des transitions écologiques et de la diversification touristique. La Communauté de Communes Coeur de Chartreuse est largement impliquée dans ce processus.

## Un territoire exemplaire

Dans le cadre du dispositif AMI, une soixantaine de territoires de montagne bénéficient d'une aide opérationnelle de l'ANCT (l'Agence nationale de la cohésion des territoires), de la banque des Territoire et de la Fabrique des Transitions, aides apportées aux territoires mobilisés dans cette démarche. Il s'agit de soutenir ces territoires sur le principe de l'auto-développement, en favorisant leurs projets. C'est de développement durable dont on parle ici, adapté à chaque territoire, par le territoire et pour le territoire. Rien de parachuté, on l'aura compris ! En octobre dernier, Cécile Lasio (voir son interview ci-dessous), vice présidente au tourisme, en charge du développement touristique et de la transition était rapporteur du projet du territoire de Chartreuse et de ses initiatives.

Mieux, elle a proposé la candidature du territoire Coeur de Chartreuse comme territoire pilote afin de pouvoir bénéficier d'un accompagnement supplémentaire dans le cadre de l'AMI par la Fabrique des transitions. Une reconnaissance et une stimulation positive pour le territoire.

## Lancement de la saison hivernale en Chartreuse

Le ski alpin est l'une des compétences de la Communauté de Communes Cœur de Chartreuse qu'elle assure soit en régie directe (pour le Désert d'Entremont et Saint-Pierre-de-Chartreuse/Planolet) soit en délégation de service public - DSP (pour le Granier et les Egaux/Saint-Hugues).

Dans les deux cas c'est la même volonté de satisfaire les usagers.

Convaincue de l'intérêt économique et social que représente le ski alpin pour le territoire et suite à l'appel d'offres sans suite pour la DSP du domaine Saint-Pierre-de-Chartreuse/Planolet la collectivité met tout en œuvre pour permettre une ouverture en régie directe de la station Coeur de Chartreuse, avec les acteurs locaux à ses côtés, pour cet hiver. A vos spatules !

## Avenir montagne ingénierie

- 62 lauréats en France
- objectif : accompagner les territoires de moyenne montagne dans la diversification de leur offre touristique et le développement d'un tourisme plus durable, plus résilient et plus diversifié
- aide de 60 000€ par an pendant deux ans pour recruter un chef de projet
- un accès direct à une offre thématique d'ingénierie apportée par les partenaires du programme



# Flash sorties

## Quelques dates à retenir

### Ciné-débat : Girl Bird

**Judi 24 novembre à 20h30**  
Saint-Laurent du Pont

Camille, 16 ans, timide et introvertie, rêve d'une autre vie, celle de partir loin de son lycée où elle est constamment harcelée par Nathalie, une collégienne avec ses autres copines.

### Visite du Musée d'Arcabas

**Dimanche 6 décembre de 11h à 12h**  
Saint-Pierre-de-Chartreuse

Les médiateurs du musée vous font découvrir le travail de l'artiste Arcabas, une première période marquée par l'austérité, une seconde plus abstraite et enfin un foisonnement de couleurs.

### Marchés de Noël

**Samedi 3 décembre à 15h**  
Les Échelles

Saint-Pierre-d'Entremont

**Dimanche 4 décembre de 9h à 17h**  
Saint-Laurent-du-Pont

**Dimanche 11 décembre de 9h à 18h**  
Saint-Pierre-de-Chartreuse

Le comité d'animation vous donne rendez-vous à la salle des fêtes de Saint-Pierre-de-Chartreuse pour le marché de Noël. On vous attend pour passer un moment convivial, l'occasion de faire des cadeaux originaux pour les fêtes de Noël.

### Contes de Noël en musique

**Samedi 10 décembre à 19h**  
Saint-Christophe-sur-Guiers

Michka et la petite Aube-Bergère : une heure d'un merveilleux spectacle conté et mis en musique par le duo *Une Voix dans les Cordes*. Pour petits et grands.

### Théâtre : Les Endimanchés accueillent Turak

**Vendredi 16 décembre à 20h**  
Saint-Pierre-de-Chartreuse

Dans Saga Familia un personnage cabossé marche dans sa tête sur les traces des anciens. Il grimpe dans son arbre généalogique et secoue les branches. Branle-bas de combat entre les générations. Turak théâtre nous emmène dans l'univers du sensible.



### Challenge des Nocturnes de Chartreuse

**Judi 12 janvier à 19h**  
Saint-Pierre-de-Chartreuse

**Judi 26 janvier à 19h**  
Le Sappey en Chartreuse

**Judi 26 février à 19h**  
La Ruchère

**Judi 23 février à 19h**  
Désert d'Entremont

Relais en équipe à l'américaine sur une petite boucle variée et éclairée de 800m, pour allier ski de fond de compétition et convivialité.

### Chartreuse Winter Trail

**Dimanche 29 janvier (journée)**  
Saint-Pierre-de-Chartreuse

Venez découvrir le cœur du Parc naturel régional de Chartreuse lors d'une journée 100% Trail blanc.



## La recette

### Figue et girolle, caramel, asperule odorante

*Chef inspiré, William Hantson propose une cuisine raffinée, savoureuse et réjouissante. Son cœur de ris de veau rôti a du succès. La cabine de ski sur le balcon du resto aussi. Avec la complicité d'Agathe, il anime à Saint-Pierre-d'Entremont un lieu propice au partage des saveurs.*

[www.moulin-des-chartreux.com/restaurant-la-table](http://www.moulin-des-chartreux.com/restaurant-la-table)

#### Ingrédients :

(pour 6 personnes)

- 2 figes de Solliès par personne
- girolles cueillies dans les bois de Chartreuse
- brisures de biscuits
- noisette de beurre
- sorbet cassis

#### Pour la crème anglaise :

- 225g de lait
- 2 jaunes d'œufs
- 40g de sucre
- feuilles d'asperuline odorante de Chartreuse (faire sécher après cueillette sinon elle est toxique)

#### Préparation :

La veille, faire la crème anglaise et y mettre à infuser toute la nuit les feuilles d'asperuline séchées. Passer au tamis. Couper les figes en deux dans la largeur, les caraméliser à la poêle dans du beurre des deux côtés. Réserver et caraméliser les girolles dans la même poêle. Dresser chaque fige à l'emporte-pièce : côté le plus plat, puis brisures, girolles et l'autre partie de la fige, saler et poivrer, arroser de caramel. Dresser en ajoutant une quenelle de sorbet cassis qui apporte un peu d'acidité à ce dessert assez sucré. Arroser la fige de crème anglaise. Accompagner d'une vieille Chartreuse ou de La vie en rose, pétillant du Bugey de chez Pellerin.

# VACANCES HIVER 2022

## OUVERTURE DES SERVICES

COEUR DE CHARTREUSE  
COMMUNAUTÉ DE COMMUNES



Une place pour chacun-e !

Accueil des enfants  
de 0 à 6 ans

## PARENTS, VOUS CHERCHEZ UN MODE DE GARDE ?

Structure d'accueil (crèches et halte garderie)	Commune	Téléphone	19 au 23 décembre	26 au 30 décembre
Bébébus	Miribel les Echelles Saint Christophe sur Guiers Entre deux Guiers Saint Pierre d'Entremont	06 85 93 04 53	Ouvert Fermé 22 et 23	Fermé
Fées & Lutins	Saint Pierre de Chartreuse	04 76 88 65 40	Ouvert	Ouvert
Titounets de Chartreuse	Saint Laurent du Pont	04 76 55 15 01	Fermé 22 et 23	Fermé
Les Petits Chartreux	Saint Joseph de Rivière	04 76 55 28 79	Ouvert	Fermé
Petits oiseaux Petits nids	Les Echelles	06 87 12 57 26	Ouvert	Fermé
Bottines & Bottillons	La Bauche	04 79 70 59 24 07 80 90 62 42	Ouvert	Fermé
RAM : Assistantes maternelles et MAM	Saint Laurent du Pont	04 76 55 44 41 (Isère)	Ouvert	Fermé
	Saint Christophe la Grotte Entremont le Vieux Saint Thibaud de Couz	06 59 77 73 56 (Savoie)	Ouvert Fermé 14 et 15	Fermé

### N'oubliez pas, les lieux accueil enfants parents

Structure parentalité LAEP	Commune	Téléphone	19 au 23 décembre	26 au 30 décembre
La P'tite pause	Saint Laurent du Pont	04 76 55 40 80	Ouvert Fermé 22 et 23	Fermé
Entre Monts et Mômes	Entremont le Vieux	04 79 65 84 03	Ouvert Fermé 22 et 23	Fermé

### Et l'accueil de loisirs (3-6 ans et +)

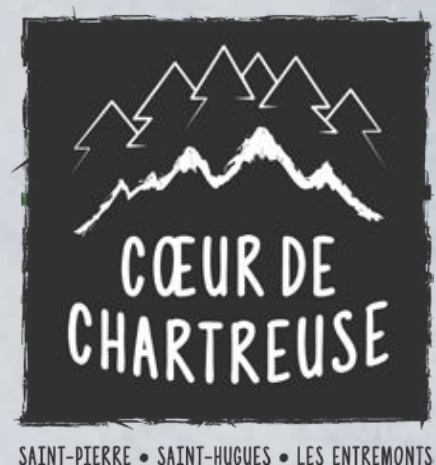
Structure ALSH	Commune	Téléphone	19 au 23 décembre	26 au 30 décembre
Centre Social Pays du Guiers	Miribel les Échelles	04 76 55 40 80	Ouvert *	Fermé
Association AADEC	Saint Pierre d'Entremont	04 79 65 84 03	Ouvert Fermé 22 et 23	Fermé

\* sous réserve de modifications.

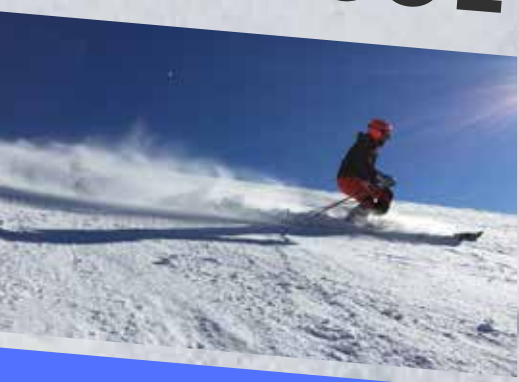
# CET HIVER,

PROFITEZ DE LA

# NEIGE



## EN COEUR DE CHARTREUSE



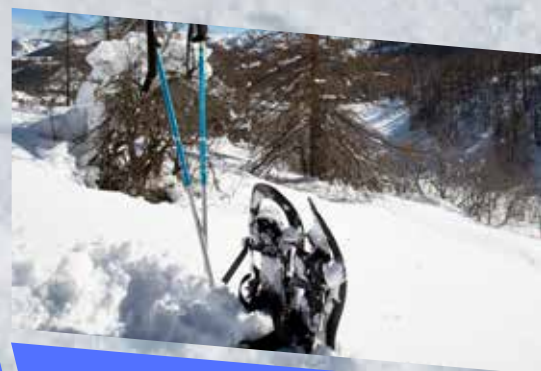
### SKI ALPIN

Saint-Pierre de Chartreuse/  
Le Planolet  
Le Désert d'Entremont  
Saint-Hugues/ Les Égaux  
Le Granier



### SKI NORDIQUE

La Ruchère  
Le Désert d'Entremont  
Saint-Hugues/ Les Égaux  
Le Col de Porte



### RAQUETTES

L'ensemble des domaines skiables  
alpains et nordiques vous offre  
des parcours raquettes.

Retrouvez les tarifs et actualités des  
domaines skiables sur :

[www.chartreuse-tourisme.com](http://www.chartreuse-tourisme.com)