

# Regards de Chartreuse

Juin 2022 • n° 12 • Le magazine de la Communauté de Communes Cœur de Chartreuse

**Tourisme**

**Week-end en famille en  
Coeur de Chartreuse**

**Budget 2022**

# Regards

## Crise humanitaire en Ukraine : collecte de dons

### Forte mobilisation des communes

Suite à l'appel à la solidarité nationale de l'Association des Maires de France (AMF), les communes de notre territoire ont organisé des collectes de dons auprès de leurs habitants.

La Communauté de Communes Coeur de Chartreuse a centralisé les dons de : Corbel, Entre-deux-Guiers, Entremont-le-Vieux, Miribel-les-Echelles, Saint-Christophe-sur-Guiers, Saint-Christophe-la-Grotte, Saint-Franc, Saint-Joseph-de-Rivière, Saint-Pierre-de-Chartreuse et Saint-Pierre-d'Entremont.

Le 22 mars dernier, après avoir trié et emballé tous les produits en cartons puis sur palettes filmées, les agents de l'intercommunalité ont acheminé les 2,4T de dons au centre de stockage de la Protection Civile. Une semaine avant, la commune de Saint-Laurent-du-Pont avait également déposé, plus de 25 m<sup>3</sup> au centre de Fontaine. Ces dons ont été expédiés par un train humanitaire affrété par la Protection Civile, le 23 mars, en direction de la Roumanie, et seront ensuite dirigés en Ukraine, par des opérateurs locaux.

Un énorme geste de solidarité pour le peuple ukrainien !  
Merci à vous tous !

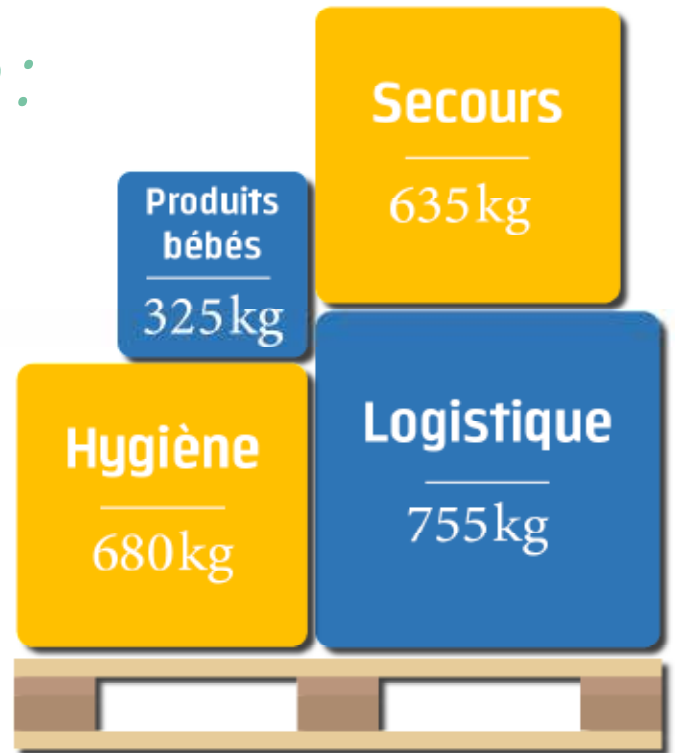
**2,4 T**onnes  
de dons collectés en  
Coeur de Chartreuse



©CC Coeur de Chartreuse



©CC Coeur de Chartreuse



© CC Coeur de Chartreuse



© Protection civile

### Partenariat avec la Protection Civile

La Protection Civile a fourni aux communes et intercommunalités un appui logistique pour la collecte de produits de première nécessité ainsi que du matériel médical et logistique à destination des populations ukrainiennes.

L'objectif de cette opération commune était d'apporter une réponse immédiate aux besoins urgents des populations déplacées en leur fournissant l'aide humanitaire d'urgence.

Les tonnes de dons, collectées dans toutes les communes de France, sont arrivées à la base logistique polonaise de la Protection Civile et ont été intégralement acheminées en Ukraine pour le matériel de secours et auprès des réfugiés des pays limitrophes pour le matériel de première nécessité.

Après une forte montée en charge, la Protection Civile de l'Isère a suspendu la réception de dons jusqu'à nouvel ordre. Leur phase d'acheminement en Ukraine se poursuit.

# Sommaire

# Édito

## Édito

### Cœur de Chartreuse un territoire pour tous

Ce nouveau numéro de votre Regards de Chartreuse - n°12 déjà ! - prend ses quartiers d'été avec un article regroupant des propositions d'activités de plein air à partager en famille sur ce territoire particulièrement riche en biodiversité et des possibilités de profiter d'une nature ressourçante. Ludique aussi la référence à une activité pointue : le billard. Miribel-les-Echelles abrite une entreprise très particulière avec les billards Lafuge dont vous découvrirez l'histoire avec la rubrique «Album de...». Les portraits développés dans les deux pages «Ils font le territoire» sont, comme habituellement, consacrés à des personnes impliquées dans le développement, l'animation et la vitalité du Cœur de Chartreuse. Pour ce numéro, ils œuvrent dans les domaines : hospitalier, du tourisme, des festivités estivales et de la natation.

Notre dossier, quant à lui, fait un retour hivernal puisqu'il est consacré à nos stations de ski, leur bilan, leur avenir, leurs enjeux. Un point important et sensible pour la population comme pour notre Communauté de Communes engagée dans leur soutien et tout à la fois un processus de développement soutenable pour la collectivité. S'ajoutent de nombreuses informations pratiques et d'actualité concernant les différentes compétences de l'intercommunalité qui touchent à la vie quotidienne des habitants du Cœur de Chartreuse.

Sachez enfin que si votre Regards est édité en version papier, il est également possible de le consulter et de le télécharger en ligne. Bonne lecture et bel été.

[www.coeurdechartreuse.fr](http://www.coeurdechartreuse.fr)

*Je vous souhaite de prendre plaisir à lire ce "Regards".*

*Anne Lenfant*



Anne LENFANT,  
Présidente de la Communauté de Communes  
Cœur de Chartreuse

Regards.....	2
Coup d'œil.....	4 et 5
<i>Actualités, brèves</i>	
Ils font le territoire.....	6 et 7
<i>Portraits</i>	
Budget.....	8 et 9
<i>Quelle évolution budgétaire pour 2022 !</i>	
En plein air.....	10 et 11
<i>Week-end en famille en Chartreuse</i>	
Dossier.....	12 à 16
<i>Retour sur la saison hivernale : avenir du ski</i>	
Point de vue.....	17
<i>La filière animation en Chartreuse</i>	
Album de ... ..	18 et 19
<i>Billards Lafuge</i>	
Chartreuse pratique.....	20 à 22
<i>Informations sur les services</i>	
Flash sorties.....	23
<i>Agenda des événements à venir</i>	
<i>Recette</i>	



Pôle tertiaire - 2 Zone Industrielle Chartreuse Guiers  
38380 Entre deux Guiers  
04 76 66 81 74

Directeur de la publication : Anne Lenfant  
ISSN en cours • Périodicité : Bi-annuel  
Imprimerie Ruzzin, 2 rue du 8 mai 1945, 38430 Mairans  
Rédaction : Corine Lacrampe et Communauté  
de Communes Cœur de Chartreuse  
Diffusion : La Poste • Tiré à 8000 exemplaires  
Conception et réalisation : CC Cœur de Chartreuse

# Coup d'oeil



## Le projet de territoire poursuit sa route en juin, c'est le temps de la contribution des habitants !

Le projet de territoire, c'est avec et pour les habitants.

Participez à l'atelier thématique « Dynamique économique » ouvert à tous le :

- **lundi 20 juin**, salle du Revol de Saint-Laurent du Pont Salle du Revol

3 manières de participer pour s'adapter aux possibilités de tous :

- **de 18h à 21h** : une contribution libre et sur l'ensemble des thématiques du projet de territoire, sur les espaces d'expression
- **de 19h à 20h30** : une participation aux ateliers thématiques, chaque soirée ayant sa propre thématique
- **La troisième manière ?** Contribuez sans vous déplacer depuis chez vous et à tout moment, sur le site du Projet de Territoire Cœur de Chartreuse

Pour ceux d'entre vous qui n'ont pas pu participer aux ateliers du :

- **jeudi 2 juin** sur le thème : Territoire de transitions écologiques et de mobilités
- **lundi 9 juin** sur le thème : Terre d'accueil, Bien-être social et qualité de vie

Vous pouvez contribuer de chez vous via :

<https://wiki.agate-territoires.fr/coeurchartreuse/Accueil>

## Quinzaine de la parentalité

La Communauté de Communes Cœur de Chartreuse a participé à la campagne de la CAF de l'Isère pour valoriser la parentalité :

- **mercredi 1<sup>er</sup> juin**, avec conférence-débat sur la diversification Alimentaire
- **vendredi 3 juin**, inauguration de l'Espace Temps Mouvement, structure itinérante initiée par la Démarche Handicap de la Communauté de Communes.
- **mercredi 8 juin** conférence-débat sur les Troubles de l'Oralité Alimentaire sur les Entremonts
- **vendredi 10 juin**, matinée animée et pique-nique collectif à la crèche de Saint-Pierre-de-Chartreuse Fées et Lutins avec le spectacle « Cielito » en partenariat avec Solfasirc
- **samedi 11 juin**, inauguration des samedis du LAEP, Lieu d'Accueil Enfant-Parents, qui débuteront dès septembre 2022

Plus d'informations sur :

[www.coeurdechartreuse.fr/calendrier-de-la-parentalite/](http://www.coeurdechartreuse.fr/calendrier-de-la-parentalite/)

## Une société citoyenne d'énergie en Chartreuse

Ce sera une antenne locale de la société citoyenne de production d'énergies renouvelables Buxia Energies qui fonctionne déjà pour le Pays Voironnais. La décision a été prise en assemblée générale mi-mars 2022, après plusieurs mois de travail des bénévoles du territoire, en lien avec leurs homologues du Pays Voironnais. Cette société citoyenne veut contribuer à la transition énergétique en se portant maître d'ouvrage de projets de production d'énergies renouvelables. Le collectif Cœur de Chartreuse a d'ores et déjà identifié plusieurs toitures pouvant accueillir de petites centrales de production photovoltaïque. Les premières réalisations verront le jour dans quelques mois à Saint-Joseph-de-Rivière, Saint-Laurent-du-Pont et Entre-Deux-Guiers.

Des réunions d'information grand public seront organisées, en attendant, vous pouvez vous renseigner auprès de :

Carole Rapilly - **07 69 78 62 84** - [carolerapilly@gmail.com](mailto:carolerapilly@gmail.com), Nicolas Suchier - **06 75 65 18 13** - [nico-lasjm.suchier@gmail.com](mailto:nico-lasjm.suchier@gmail.com) et Anne-Laure Masson - [anne-laure.masson@orange.fr](mailto:anne-laure.masson@orange.fr).



## Votre espace de coworking en Chartreuse !

Les travaux d'extension du pôle tertiaire de la Communauté de Communes, soutenus par l'État, la Région et le Parc, se poursuivent avec une ossature en bois de Chartreuse. Ce nouvel espace de travail dédié aux télé-travailleurs et entrepreneurs ouvrira ses portes fin 2022. Fibré, moderne et lumineux, déployé sur 240 m, pour travailler seul ou en collectif, il abritera des espaces individuels, un espace projection, un espace adapté pour recevoir vos clients ou partenaires, mais aussi une box phone pour garantir votre confidentialité. S'ajouteront des salles de réunions et de visioconférence, un espace restauration et des tables en extérieur pour échanger et réseauter au soleil ! Enfin, des vestiaires avec douches complètent l'offre pour celles et ceux venant à vélo ou les sportifs de la pause de midi. En attendant l'ouverture, faites part de votre souhait de recevoir des informations ou visiter le site à partir de septembre.



« Une place pour chacun-e »

## Laure Baudoin, pour la démarche handicap

Depuis le 14 mars 2022, Laure Baudouin assure le poste de référente handicap au sein du service Petite enfance de la Communauté de Communes et renfort d'équipe sur les structures d'accueil lorsque celles-ci accueillent un enfant porteur de handicap ou à besoins spécifiques. Le Groupe Réseau est l'instance *Ressources*, dont elle organise les formations et les actions à l'échelle du territoire. Pour accompagner les familles dans leurs démarches pour leur enfant, elle dispose d'outils : *l'outil-livret* soutien dans le quotidien, les *malles ludiques et pédagogiques* dédiées à l'inclusion, *l'Espace Temps Mouvement*, dispositif innovant de répit pour les parents et leurs enfants à besoins spécifiques.

Plus d'informations au [07 84 34 85 90](tel:0784348590) ou par mail : [soutien.enfance@cc-coeurdechartreuse.fr](mailto:soutien.enfance@cc-coeurdechartreuse.fr)

## Modification n°1 du PLUI : nouveau calendrier

Après l'approbation de la modification simplifiée n°1 du PLUI le 14 décembre 2021, la modification de droit commun n°1, qui vise notamment amélioration du document, se poursuit avec un calendrier réadapté. Des ajustements du dossier conduisent à décaler à l'horizon de la rentrée de septembre l'enquête publique initialement prévue ce printemps. Lorsqu'elles seront fixées, les dates de l'enquête seront communiquées par plusieurs canaux et notamment sur le site Internet de la Communauté de Communes.

Plus d'informations sur : [www.coeurdechartreuse.fr/evolutions-du-document-durbanisme/](http://www.coeurdechartreuse.fr/evolutions-du-document-durbanisme/)

## Salon territoire Chartreuse : 2<sup>ème</sup> édition

Du 20 au 22 mai, Saint-Laurent-du-Pont accueillait le second Salon territoire de Chartreuse. Organisé par Déplacer des montagnes, le Parc de Chartreuse et la Communauté de Communes Cœur de Chartreuse avec le soutien de la ville de Saint-Laurent-du-Pont, ce salon multi-sectoriel était dédié au territoire et ceux qui l'animent autour de 4 pôles :

- bois et éco-habitat
- industrie et artisanat
- patrimoine culinaire et saveurs
- culture, sport et tourisme

À la clé, une soixantaine d'exposants, des rencontres et des animations. Les collégiens purent s'informer sur le monde du travail, les particuliers à la recherche d'un premier emploi ou d'une reconversion ont trouvé des interlocuteurs. Le public a participé à des animations sportives, des ateliers de sensibilisation sur l'inclusion, l'environnement, la mobilité, les déchets... Le dimanche, jour de la Fête de la nature, des visites commentées de la tourbière de l'Herretang étaient proposées.

Retour sur cette édition sur :

[www.coeurdechartreuse.fr/salon-territoire-chartreuse/](http://www.coeurdechartreuse.fr/salon-territoire-chartreuse/)

## Les Fêtes de la Chartreuse

Les Fêtes de la Chartreuse ont eu lieu du 16 au 22 mai 2022 ! Ce grand rendez-vous annuel a fait rayonner l'identité de tout un territoire autour de l'Ordre cartusien, des liqueurs Chartreuse® et de son massif éponyme.

Tout au long de la semaine, de nombreuses animations se sont succédé dans les communes du Pacte d'Amitié Chartreuse que sont Saint-Pierre-de-Chartreuse, Saint-Laurent-du-Pont, Voiron et Entre-Deux-Guiers, avec cette année, un clin d'œil aux villes de Marseille et de Tarragone.



# Ils font le territoire

## Portraits

### Alain Tézier et les bienfaits de l'eau maître-nageur et infirmier retraité

Infirmier et maître-nageur, Alain Tézier vit à Entre-deux-Guiers et jongle avec ses deux activités professionnelles et ses deux compétences, animé par le souci du soin à l'autre. Infirmier depuis 1975, il a exercé durant 40 ans à l'hôpital de Voiron. Maître-nageur depuis 1974, il a appris à nager à des générations d'habitants du Pays Voironnais et de Chartreuse. À la retraite depuis 12 ans, Alain Tézier n'a raccroché ni sa blouse ni son maillot de bain. Il s'est impliqué et mobilisé dans le centre de vaccination mis en place, en 2021, à Saint-Laurent-du-Pont avec la Communauté de Communes Cœur de Chartreuse. À la belle saison, il exerce comme maître-nageur à la piscine municipale de Saint-Laurent-du-Pont, donnant des cours de natation auprès des particuliers et des scolaires. Le reste de l'année, il travaille au sein du centre Kiné Chartreuse de Saint-Laurent-du-Pont où il anime avec ses collègues Bruno et Claire, les activités d'Aquagym Chartreuse. Au programme des séances d'aquagym et d'aquabike. « L'eau est un élément précieux où évoluer pour améliorer nos capacités cardiovasculaires et respiratoires, mais aussi lutter contre le surpoids, par exemple. » Alain Tézier apprécie particulièrement d'initier les tout-petits au bonheur de bouger dans l'eau avec leurs parents, à travers des séances de bébé nageurs. « C'est important de faire découvrir aux enfants le milieu aquatique dès leur plus jeune âge. »



© Noak Carrau



### Laurence Fouque, chargée de communication Chartreuse Tourisme

Elle a grandi dans les Entremonts au sein d'une famille de randonneurs et de professionnels du tourisme. Adulte, elle s'est installée à Saint-Joseph-de-Rivière. Il n'était pas question pour elle de s'éloigner de ses montagnes. Après une formation en création multi-média, Laurence Fouque a rejoint, voici 15 ans, Chartreuse tourisme, agence de promotion et commercialisation de la destination Chartreuse sur le périmètre du Parc. En charge de la communication, elle a conscience du privilège d'avoir une destination touristique particulièrement facile à défendre : « Avec ses paysages, sa liqueur, sa spiritualité, ses randonnées, son histoire particulière, la richesse de son patrimoine, il n'est pas difficile de faire la promotion de la Chartreuse ! » Heureuse de vivre dans un cadre exceptionnel, d'avoir un travail qu'elle qualifie d'idéal, Laurence Fouque apprécie de sortir sur le terrain pour rencontrer les prestataires touristiques ou pour faire des reportages photographiques afin d'alimenter le site Internet de Chartreuse tourisme, nerf de la guerre pour la promotion de cette destination. La convivialité du territoire est une autre caractéristique qui lui plaît. Le partage reste au centre de ses motivations : « J'ai eu une enfance merveilleuse en Chartreuse et je suis heureuse d'offrir une enfance similaire à mes propres enfants. En famille, nous n'avons même plus envie de partir en vacances ailleurs, il y a tant de pépites chez nous ! »

À découvrir :

[www.chartreuse-tourisme.com](http://www.chartreuse-tourisme.com)



© Noak Carrau

## Nicolas Sourd,

organisateur du festival Ouest Américain

Investi dans le commerce et l'immobilier, Nicolas Sourd, laurentinois, est attaché à son village et soucieux de participer à son animation. Pour cela, il a mis à profit sa passion pour l'Ouest américain. L'idée a germé en 2005, autour d'un apéritif. Nicolas Sourd, son père Jacques, et quelques amis décident de créer un événement festif pour attirer du public, faire parler de Saint-Laurent-du-Pont et dynamiser le commerce local. Collectionneur amateur de voitures et motos anciennes made in USA, de pin up drive in et de rockabilly, Nicolas Sourd a tout naturellement l'idée d'inviter l'Ouest américain en Chartreuse. Une manifestation qui le mobilise près de six mois par an et pour laquelle, le jour J, il peut compter sur l'aide d'une vingtaine de bénévoles.

L'Ouest Américain en Chartreuse est un rassemblement de voitures et motos anciennes d'origine américaine. Dès la première année une quinzaine de voitures, Cadillac, Chevrolet et autres Hot Rod des années 1930 à 1970, sont au rendez-vous. Depuis, le rassemblement ne cesse de prendre de l'ampleur et chaque dernier dimanche de juillet, l'US road 66 passe par Saint-Laurent-du-Pont. Des food trucks viennent en renfort des commerçants laurentinois pour rassasier les visiteurs qui y font escale ce jour-là. À la clé, 1 200 repas, 300 voitures, 600 motos, des stands et 3 scènes de rockabilly au cœur du village ! Entrées et concerts 100% gratuits. En 2022, le 31 juillet, Chicken Fried et Little Looloo seront au programme.

[www.facebook.com/louestamericainenchartreuse/](https://www.facebook.com/louestamericainenchartreuse/)

## Lara Ziegler,

directrice de l'Hôpital de Saint Laurent du Pont

Diplômée du CAFDES à l'École des Hautes Études en Santé Publique (EHESP) à Rennes, Lara Ziegler a un parcours financier. Arrivée en Isère, elle a exercé dans différents centres hospitaliers à La Mure, Grenoble, Saint-Égrève et Tullins, avant d'être appelée à la direction de celui de Saint-Laurent-du-Pont, en mai 2021. Directrice déléguée, elle doit faire face à une situation fragilisée par le départ de médecins et une menace de fermeture de services. Dès lors, avec son équipe, elle s'attèle à édifier un projet d'établissement pour les 5 ans à venir basé sur la concertation et une étude du territoire. « La Communauté de Communes Cœur de Chartreuse est un atout puisque notre centre couvre précisément ce secteur et il est essentiel de pouvoir travailler en collaboration. Avec la présidence du Comité Médical, nous avons pu rencontrer les maires du territoire afin d'évoquer les enjeux de l'établissement mais également les attentes du territoire. À ce titre, nous menons une enquête en ligne auprès des usagers (lien ci-dessous). D'ores et déjà nous travaillons autour d'axes essentiels : améliorer la visibilité et l'attractivité de notre centre hospitalier, à titre d'exemple informer sur notre service de radiologie, les différents partenariats avec les établissements médicaux de la région ou les médecins spécialistes ou encore les postes à pourvoir, développer une gouvernance et un management participatif, renforcer nos organisations. Enfin, nous sommes mobilisés dans le cadre de la prochaine certification qui aura lieu en novembre 2022. »

Plus d'information sur :

[www.coeurdechartreuse.fr/centre-hospitalier-de-saint-laurent-du-pont/](https://www.coeurdechartreuse.fr/centre-hospitalier-de-saint-laurent-du-pont/)



© Noak Carrau

# Zoom sur

## Vote du budget 2022

*C'est l'oxygène de la collectivité ! Une communauté de communes ne peut certes pas fonctionner sans financement.*



Composé en deux sections présentées en équilibre :

- FONCTIONNEMENT
- INVESTISSEMENT

Il participe à l'attractivité du territoire et à son dynamisme.



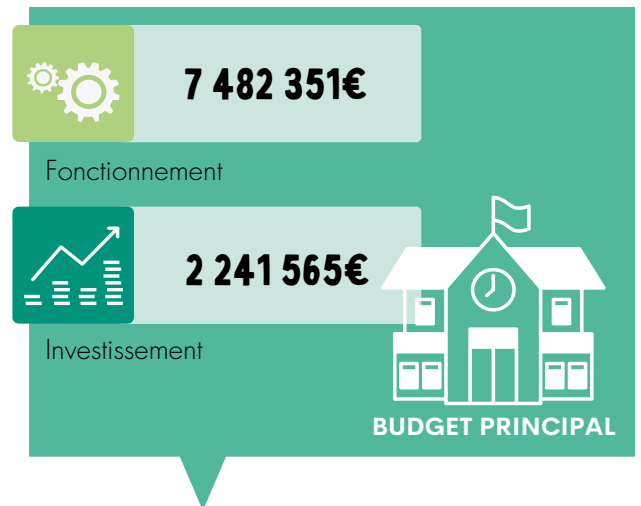
### La parole à Jean-Claude Sarter

*Vice-président en charge des finances et Maire de Saint-Laurent-du-Pont*

« Nous devons assurer une gestion équilibrée et intelligente du budget de la collectivité en prenant en compte au mieux les réalités, projets et potentialités du territoire. Equilibrer les investissements en mesurant les risques et en favorisant les plus rentables sans négliger ceux qui sont nécessaires au volet social ou pour le futur. On ne peut parler de rentabilité, par exemple, pour des secteurs comme la petite enfance ou autres services à la population. Tout à la fois, nous devons limiter les dépenses et développer les recettes. Certains investissements dont celui de l'extension du Pôle tertiaire, de l'ordre de 1M€, participent à dynamiser l'activité économique en rendant attractif notre territoire. La collectivité fait l'avance des travaux et les entreprises, par le paiement du loyer, participent au remboursement du prêt. On peut parler d'investissements productifs. En aidant à la création et au démarrage d'entreprises au sein de nos zones d'activité, nous préparons les nouvelles recettes de demain. Concernant la station de ski, nous cherchons, avec les services de la préfecture, à trouver une solution ayant le moindre impact sur le budget général. Nous avons lancé une procédure de délégation de service public à travers laquelle nous espérons obtenir un nouveau gestionnaire qui prendra en charge le fonctionnement de la station. Nous gardons aussi à l'esprit l'impact social de cette activité de loisirs qui génère 350 emplois. D'autres investissements restent sans souci. Par exemple, celui modéré de la station-service de Saint-Pierre-d'Entremont avec garantie d'auto-financement pour un service à la population et aux touristes. »

Le 12 avril 2022 les conseillers communautaires ont voté le budget pour les différents services et compétences de la Communauté de Communes Cœur de Chartreuse mais aussi pour certains investissements sur le territoire.

Pour 2022, le budget général s'élève à 7,482 millions d'euros dédiés au fonctionnement et 2,240 millions d'euros dédiés à l'investissement, soit un total proche de 10 millions d'euros. À ce budget principal s'ajoutent 8 budgets thématiques dits annexes relatifs notamment aux déchets, au SPANC (assainissement non collectif), à la station-service des Entremonts, au Pôle Tertiaire à vocation locative, ou à la réhabilitation de l'ancienne scierie Cottavoz pour accueillir les établissements Petit des Echelles (emballages alimentaires).



Les ressources de la collectivité s'articulent autour des dotations versées par l'Etat, la fiscalité des ménages et des entreprises et les recettes gérées en direct (facturation aux utilisateurs des services). La fiscalité économique participe au développement du tissu économique dynamique sur le territoire de la communauté, tandis que la fiscalité des ménages finance des services en lien à la population.

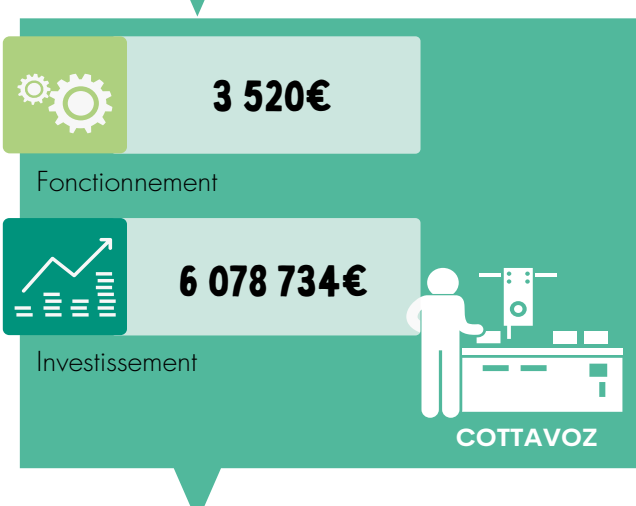
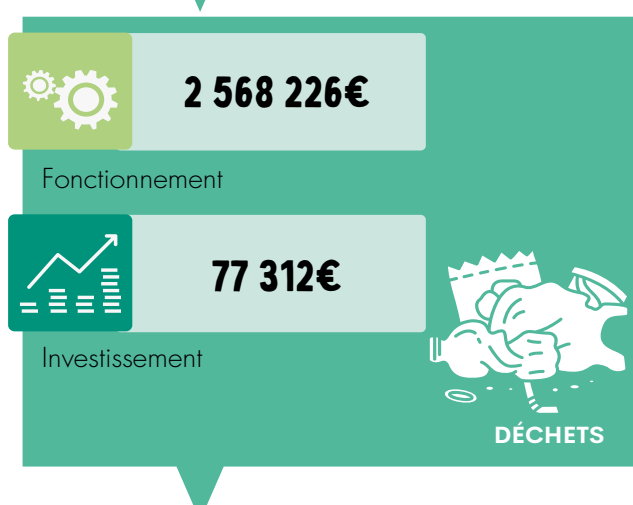
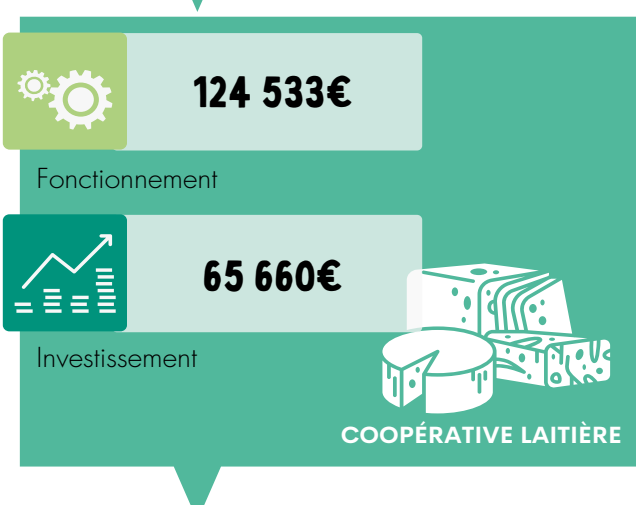
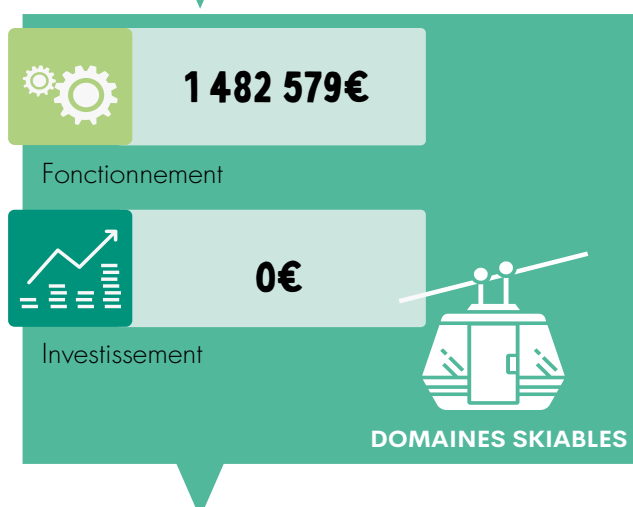
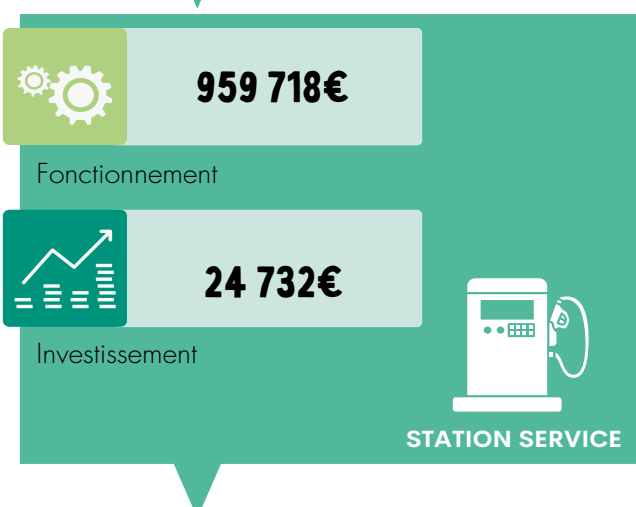
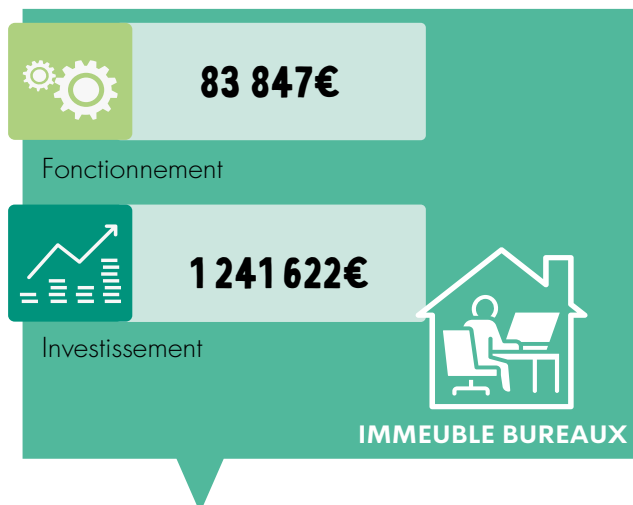
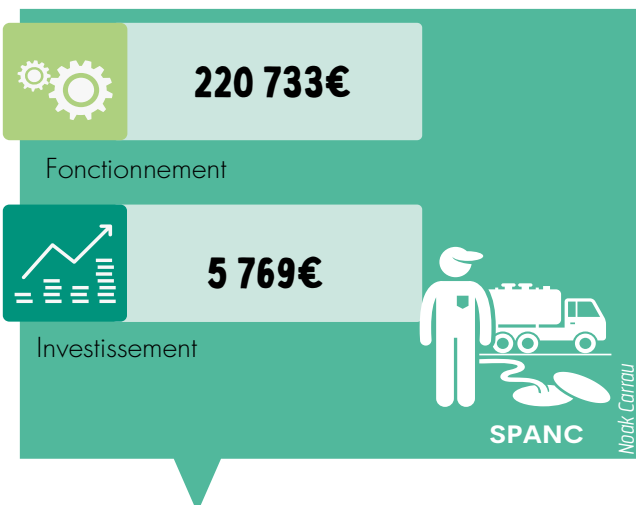
Assurer une qualité de vie quotidienne aux habitants et dynamiser l'économie du territoire, sont les deux objectifs forts de la collectivité tout en gardant supportable la pression fiscale sur les particuliers et les entreprises.

Le budget principal a été adopté après débat par les élus à la majorité selon des priorités travaillées dans chacune des commissions liées aux compétences de la communauté de communes (patrimoine, enfance-jeunesse, mobilité...).

Le budget est un acte juridique qui prévoit et autorise toutes les dépenses et les recettes durant une année civile. Il traduit les orientations politiques de la Communauté de Communes Cœur de Chartreuse et détermine les moyens à mettre en œuvre pour les atteindre.



# Les 8 budgets annexes



# En plein air ...

*Dans la plaine, le long du Guiers ou dans les alpages, le Cœur de Chartreuse compose un espace pluriel de découverte au naturel, en marchant, en pédalant, en nageant, en jouant...*

## Week-end en famille

*Randonner en montagne, découvrir un espace naturel sensible, suivre un sentier à thème ou une chasse au trésor, résoudre une énigme... Vous avez le choix des activités en plein air.*

C'est l'été, le temps d'explorer le territoire, version sportive, détente ou ludique, à la découverte de la biodiversité, du patrimoine, de l'histoire locale... Dans la plaine de Saint-Laurent-du-Pont, les pistes cyclables balisées de la Via Chartreuse sont praticables avec les enfants. D'autres circuits s'offrent aux familles en VTT à assistance électrique dont Etrip sous la Dent de l'Ours, boucle de 13,7 km à travers les Entremonts avec des panoramas aériens. De même, Easy Trip, parcours de 13 km, accessible à tous, relie les nombreux hameaux de Saint-Pierre-de-Chartreuse avec une vue magnifique sur le Grand Som.

### C'est gratuit

Partez à la découverte des deux espaces naturels sensibles départementaux du territoire : la Tourbière de l'Herretang et l'Alpage de Pravouta au col du Coq. Tout l'été des animateurs nature du département de l'Isère y proposent des animations gratuites autour de la biodiversité en direction des familles (sur réservation). [www.biodiversite.isere.fr/animations](http://www.biodiversite.isere.fr/animations)

Gagnez les Entremonts ou les alpages d'altitude de Chartreuse pour une journée en plein air, avec pique-nique à l'ombre d'un arbre et petite randonnée. Par exemple : Des Granges de Joigny au Col du Granier (3,8km, 1h, 88m de dénivelé) : [www.static.apidae-tourisme.com/filestore/objets-touristiques/documents/16/13/10489104.pdf](http://www.static.apidae-tourisme.com/filestore/objets-touristiques/documents/16/13/10489104.pdf) ou le Sentier pédagogique de l'ENS du Col du Coq (5km, 2h, 260m de dénivelé) : [www.isere-tourisme.com/equipements/sentier-pedagogique-de-lens-du-col-du-coq](http://www.isere-tourisme.com/equipements/sentier-pedagogique-de-lens-du-col-du-coq)

### C'est pas cher

Mystère à Saint-Laurent-du-Pont : jeu de découverte. Un soir d'août 1926, Stéphane Leroy, célèbre auteur de romans policiers arrive à Saint-Laurent-du-Pont. Venez mener en famille une enquête en suivant un circuit historique jusqu'à la chapelle en 1h30. Pour cela récupérez un livret de jeu (dès 5 ou 6 ans) à l'office de tourisme (1 €).

Visite à la ferme des Belines à Entremont-le-Vieux : visite guidée à la découverte de l'univers des moutons (1h15/3,50 € par personne) ou visite activité sur le chemin de la laine (2h/5€). Réservation : 06 60 76 66 76 [www.ferme-des-belines.fr](http://www.ferme-des-belines.fr)

### S'il fait très chaud

Allez vous rafraîchir dans les piscines municipales de Saint-Laurent-du-Pont ou de Saint-Pierre-de-Chartreuse, plongez dans la piscine naturelle de Rivière'Alp. C'est l'un des fleurons de l'été pour la famille, la base de loisirs de Rivière'Alp est doté d'un bassin de nage écologique au sein d'un site naturel magnifique avec immense parc gratuit, parcours pédagogique et jeux.

Entrée au bassin de baignade : adulte 4,50 € la journée, enfant (3-16 ans) 3,50 €.

Mieux encore, profitez de la fraîcheur (9°C !) de la grotte de Saint-Christophe lors d'une visite guidée et contée (1h20) sur réservation. Entrée adultes 9 €, enfant 5-14 ans 6 €, moins de 4 ans gratuit.

[www.grottes-saint-christophe.com](http://www.grottes-saint-christophe.com)



### D'autres idées encore

Découvrez les 10 expériences magiques à faire en famille cet été

Plus d'information sur :

[www.chartreuse-tourisme.com](http://www.chartreuse-tourisme.com)





## Et s'il pleut...

La bonne idée c'est de visiter le Musée de l'ours des cavernes en famille, lors d'une découverte commune grâce au parcours enfant de l'exposition permanente. Vous explorez la grotte en résolvant des énigmes. Carnet de l'ours gratuit à l'accueil, disponible en deux niveaux : 5-7 ans et 8-12 ans. Entrée adulte 5,50 €, enfant 3,50 € (de 6 à 18 ans), famille (2 adultes + 3 enfants) 19,00 €, moins de 6 ans, gratuit.

[www.musee-ours-cavernes.com](http://www.musee-ours-cavernes.com)

## Pour les gourmands

- **Sandrine Chappaz ouvre sa chocolaterie de Saint-Laurent-du-Pont.** L'occasion de comprendre comment la fève de cacao devient la tablette de chocolat et percer les secrets de fabrication des chocolats et autres guimauves 100% made in Charreuse dans le respect de la grande tradition chocolatière artisanale, dégustation à l'appui. En juillet et août. Durée 1h15, tarif 5 € par personne. Sur réservation en ligne :

[www.chocolatschappaz.fr](http://www.chocolatschappaz.fr)

- **Un nuage de sucre, traiteur sucré à Entre-deux-Guiers,** propose des ateliers pâtisserie pour adultes, ados ou/et enfants. Tarte, charlotte, fraiser, viennoiseries, Whoopies...  
Adulte ou ado : 4h30/60 €. Enfant : 2h30/40 €.

Programme des ateliers sur le site :

[www.unnuagedesucre.fr/ateliers-a-theme/](http://www.unnuagedesucre.fr/ateliers-a-theme/)

## Relever des défis

Jeux d'évasion (escape game) ou jeux de piste avec GPS (geocaching) au choix.

Par exemple :

- **Secret des hydromachines sur les traces de Constant Colliat,** l'industriel qui avait fait prospérer une soierie aux Echelles en canalisant l'eau du Guiers. La base de loisirs Rivière'Alp vous propose de retracer cette histoire en vous mesurant à 6 hydromachines et peut être trouver le mot magique qui vous fera gagner des lots ! Carnet pour 1h30 d'aventure : 7,50 €, 3 personnes minimum, à l'Office de Tourisme de Rivière'Alp. Réservation conseillée : 04 79 36 56 24
- **L'initiation Occulte, escape game à Saint-Christophe-la-Grotte,** dans le décor naturel de la grotte de Saint Christophe, pour vous mesurer aux forces démoniaques contenues par une confrérie secrète. Mais la vigilance des protecteurs du site est émoussé et le mal s'est immiscé un peu partout. Le combat s'annonce rude. Venez défendre le site face aux démons de l'enfer accompagné d'un membre initiateur. Durée 1h, tarif de 24 € à 48 € selon le nombre de personnes. Sur réservation au 04 79 65 65 08.

Mais aussi :

- à Miribel les Échelles, Le Tourniquet et le pont de Pierre Chave

[www.geocaching.com/geocache/GC2PMM1\\_tourniquet](http://www.geocaching.com/geocache/GC2PMM1_tourniquet)

- à Entre-Deux-Guiers : Mort ou vif ?

[www.geocaching.com/geocache/GC4E30N\\_mort-ou-vif-entre-les-deux-guiers](http://www.geocaching.com/geocache/GC4E30N_mort-ou-vif-entre-les-deux-guiers)

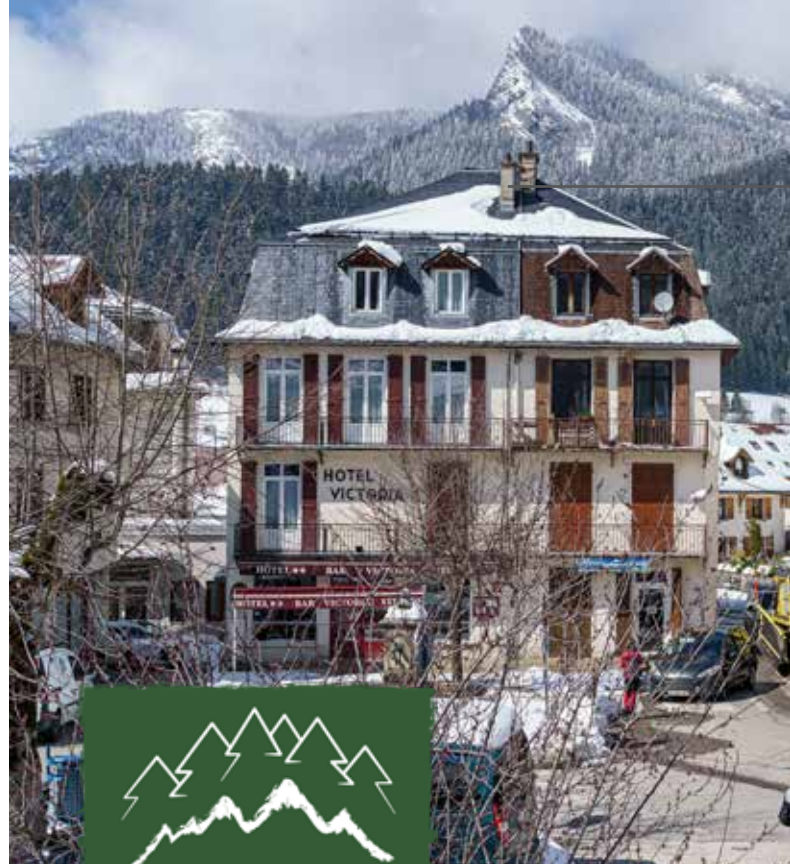


# Dossier

## *Ecrire ensemble la partition pour l'avenir des domaines skiables et du tourisme au Cœur de la Chartreuse*

**Confrontée à des défis climatiques et sociétaux globaux, la Communauté de Communes Cœur de Chartreuse se trouve face à une double exigence : trouver des solutions pour faire fonctionner le domaine skiable de Saint Pierre de Chartreuse – le Planolet à court terme, malgré ses nombreuses fragilités, tout en impulsant la transition, à moyen terme, du tourisme en Cœur de Chartreuse.**

La Communauté de Communes Cœur de Chartreuse s'est vue confier la compétence pour la gestion de l'ensemble des domaines skiables de son territoire en 2016, prenant le relais des communes. Pour le domaine de Saint Pierre de Chartreuse - le Planolet, un Syndicat Intercommunal à Vocation Unique (SIVU), constitué des communes de Saint-Pierre-d'Entremont (Isère) et de Saint-Pierre-de-Chartreuse, gère depuis 2003 les domaines réunis, ayant pris la relève des deux régies communales. Déjà en 2003, le bilan des deux régies mettait en exergue des difficultés accumulées sur le plan financier (dette, masse salariale importante et une grande dépendance aux subventions) par rapport au nombre de jours d'ouverture et au niveau d'enneigement aléatoire. La situation a continué à se dégrader; constatant l'aggravation du déficit (- 557 529 € source compte de gestion SIVU 2016 et une dette de 2 376 813 ) et des difficultés de gouvernance du SIVU, la Chambre Régionale des Comptes, le Préfet et la Commission Départementale de Coopération Intercommunale ont proposé et validé la dissolution du SIVU en 2016. Afin de maintenir l'économie et l'emploi liés au domaine skiable, le Préfet de l'Isère a proposé que la compétence soit transmise à la Communauté de communes Cœur de Chartreuse qui a créé pour gérer le domaine skiable un Etablissement Public Industriel et Commercial (EPIC) ; celui-ci va gérer le domaine de novembre 2016 à novembre 2021, en tentant de redresser la barre.



SAINT-PIERRE • SAINT-HUGUES • LES ENTREMONTS

**Plus d'information sur :**

[www.ski-alpin-chartreuse.com](http://www.ski-alpin-chartreuse.com)

### • Un domaine skiable fragile dans un monde en mutation

Les difficultés de gestion du domaine skiable de Saint Pierre de Chartreuse - le Planolet n'ont fait que s'accroître. Le contexte de changement climatique, mais aussi les changements culturels de la clientèle, impactent le domaine skiable, comme tous les autres domaines et territoires. Ces défis globaux et sociétaux amplifient les nombreuses fragilités intrinsèques au domaine skiable de Saint Pierre de Chartreuse - le Planolet. Celui-ci est situé à des altitudes où, selon les études de Météo France, la sécurité d'enneigement naturel est de plus en plus aléatoire, le développement de la neige de culture pose des difficultés par rapport à la ressource en eau ainsi qu'aux procédures réglementaires longues et aux investissements lourds que la Communauté de Communes ne peut actuellement pas assumer.





En effet, la Communauté de Communes doit supporter un déficit chronique lié à l'exploitation du domaine qui n'arrive ni à rembourser les investissements lourds réalisés au cours des dernières décennies et dont elle a hérité, ni à financer la maintenance des téléportés. Face à cela, les banques et l'État refusent à l'EPIC tout nouvel investissement financé par l'emprunt. La clientèle de la station, provenant pour une grande partie des bassins de population voisins, est très volatile et vient skier à la journée uniquement lorsque les conditions sont parfaites. Le manque de lits touristiques limite la possibilité d'accueillir des touristes en séjour, qui sont davantage susceptibles de skier même avec des conditions un peu moins bonnes. La configuration du domaine skiable, avec une densité de téléportés nettement supérieure à la moyenne des domaines de taille similaire induit des coûts d'exploitation et de maintenance élevés vis-à-vis du chiffre d'affaires généré. L'utilisation de certains appareils (Télécabine des Essarts, Télésiège de la Scia) n'est aujourd'hui plus possible en raison de leur âge et de la perte de compétences techniques nécessaires à leur exploitation et à leur maintenance, suite au licenciement, par le SIVU, des permanents. Une situation qui conduit à une vigilance accrue des services de l'État et qui a valu deux suspensions administratives d'exploitation.

La difficulté de recruter et de maintenir une équipe stable a été amplifiée par des changements d'orientation professionnelle liés au COVID, à l'évolution des droits au chômage pour les saisonniers, aux incertitudes sur la longueur de la saison en raison de la variabilité de l'enneigement et à la difficulté pour le domaine skiable de donner des perspectives professionnelles fiables.

Le sort s'acharnerait-il ? À dépenser de l'énergie sans compter pour sauver un navire dont la moitié de la coque serait arrachée, l'équipage pourrait être tenté de baisser les bras et s'enfuir.

## • Exploiter le domaine de Saint-Pierre-de-Chartreuse / Le Planolet

La Communauté de Communes ne peut pas ou plutôt ne veut pas fuir le navire, car le domaine skiable est au cœur de son territoire, qu'il en va d'une partie de la vie socio-économique et de l'identité du territoire et qu'elle a hérité d'emprunts importants à rembourser. La Communauté de communes doit faire face aux difficultés et continuer à chercher des solutions pour permettre à la station de continuer à fonctionner à court terme. Lorsqu'en 2021, la position des banques se durcit quant au remboursement de l'emprunt, l'EPIC se retrouve en quasi-cessation de paiement (déficit de 587 663 € chiffres issus du compte de gestion 2021 de l'EPIC et une dette de 1 839 660 €). Face à l'urgence, convaincu de l'intérêt économique et social que représente le ski alpin pour le territoire, le Conseil communautaire, avec le soutien des communes support de stations (Saint-Pierre-de-Chartreuse, Saint-Pierre-d'Entremont et Entremont-le-Vieux) cherche des solutions pour répondre aux exigences des banques et garantir une ouverture du domaine skiable. Un audit du domaine skiable débouchant sur un plan de redressement de l'exploitation est réalisé et une négociation est menée avec l'ensemble des partenaires bancaires afin de reprofiler la dette de l'EPIC.

À travers une procédure d'urgence, l'exploitation du domaine skiable de Saint-Pierre de Chartreuse / Le Planolet pour la saison 2021-2022 est confiée à Savoie Stations Ingénierie Touristique (SSIT), une Société d'Economie Mixte détenue à 74% par le Département de la Savoie qui intervient en accompagnement des stations en difficultés. À la suite de la saison 2021-2022, SSIT a signifié qu'elle ne candidatera pas à la nouvelle DSP publiée par la Communauté de communes.

DSP dans laquelle la Communauté de Communes met à disposition du futur délégataire les équipements en état d'exploitation pour le périmètre du domaine skiable tel qu'il a été ouvert lors de la saison 2021-2022, tout en laissant au futur exploitant la possibilité de faire ou non les nécessaires démarches pour réintégrer les équipements pour lesquelles il n'y a pas actuellement d'autorisation d'exploitation (notamment la télécabine des Essarts et le télésiège de la Scia).

# Dossier



© C. Coeur de Chartreuse

## • Prendre de la hauteur pour voir au-delà de la prochaine saison

Le Massif de la Chartreuse abrite des belvédères admirables, souvent peu connus, qui permettent de voir au-delà des limites du massif. De la même manière, la Communauté de Communes a choisi d'élargir son regard et de prendre son avenir en main : consciente qu'il ne suffit pas de trouver d'année en année une solution pour gérer le domaine skiable, la Communauté de Communes lance en parallèle, un chantier à moyen terme pour la transition de celui-ci, qui devra s'inscrire dans une transition plus large du tourisme et du territoire Cœur de Chartreuse. Les élus de la Communauté de Communes Cœur de Chartreuse et des communes, ne voulant plus subir les effets des changements climatiques et culturels, osent faire face aux défis et à l'incertitude.

## • À la découverte d'un nouveau monde : quelle trajectoire pour les domaines skiables de Chartreuse ?

S'engager dans la nécessaire transition pourrait s'apparenter aux épopées des grands explorateurs des 15<sup>ème</sup> et 16<sup>ème</sup> siècles, qui se sont lancés à la découverte du monde. Ils avaient un bateau, un équipage, le soutien de certaines puissances, ils pensaient qu'il y avait quelque chose de l'autre côté de l'Océan, mais ils ne savaient pas quoi. Et ils se sont élancés, dans un grand inconnu. Il n'existe pas de trajectoire définie de la transition ni de partition unique. À chaque territoire d'écrire la sienne avec ses singularités : son histoire, son environnement et les gens qui y vivent et le font vivre. Les territoires et organisations pionniers qui, aujourd'hui, osent la transition mettent au cœur de leur démarche le (précieux) facteur humain, et révèlent un certain nombre d'ingrédients importants. Pour prendre des décisions éclairées, la Chartreuse a besoin de connaissances objectivées et surtout partagées sur la viabilité du modèle touristique actuel, dont le domaine skiable, et sur les dynamiques émergentes du territoire. Avec les projections de la dynamique de l'enneigement aux horizons 2035, 2050 et 2090, étude CLIMSNOW, la Communauté de Communes s'est dotée d'une information précise de l'impact du changement climatique sur l'évolution du manteau neigeux sur le domaine skiable. De la même manière, d'autres critères pourraient être étudiés, tel que l'état des téléportés les plus anciens, pour savoir s'il est possible de les remettre en service et à quelles conditions. Chaque territoire doit également se doter de compétences pour constituer ce qu'on pourrait appeler une « ingénierie de la transition ».

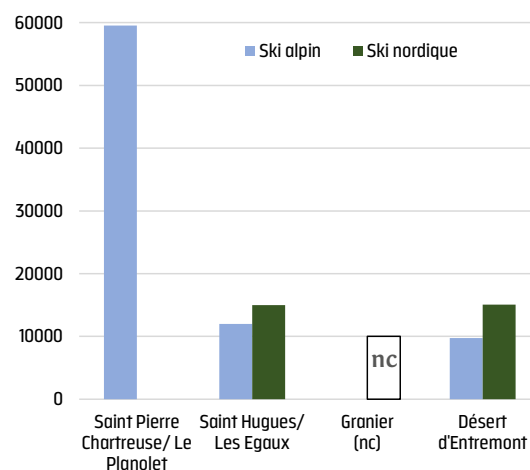
La Communauté de Communes a obtenu sur ce point le soutien financier et technique de l'État à travers le dispositif « Avenir Montagne Ingénierie ». En organisant un voyage d'étude à Métabief avec des élus de la Communauté de Communes, des communes support de station et des représentants des socio-professionnels et en installant différents groupes de travail, la Communauté de Communes ébauche une « communauté de projet » essentielle pour mener la transition. Dans cette démarche, elle fait appel à des prestataires externes pour animer et faciliter les travaux des acteurs du territoire qui réinventent leur façon de faire des choix, de coopérer, de co-construire voire même de gouverner. L'intercommunalité invite tous les acteurs du territoire, à oser, ensemble, sortir des sentiers battus (les opportunités sont nombreuses en Chartreuse) pour continuer à écrire une histoire partagée. Connaître et honorer d'où l'on vient, respecter les ressources et le patrimoine du territoire et renoncer à un certain passé, pour faire place à l'avenir. Porter ensemble les opportunités mais aussi les risques des nouvelles manières de faire, en réfléchissant au sens et aux valeurs de la démarche de transition. Accepter d'être face à l'incertitude, mais de prendre malgré tout des décisions. Agilité et réactivité sont des clefs indispensables pour faire face aux obstacles et aux résistances, pour affiner nos antennes et capter les nouvelles pistes prometteuses de notre territoire.



14

© C. Noak Carat

## Fréquentation skieurs



# La parole aux élus et socio-professionnels ...

## • L'avis des professionnels du ski en Chartreuse



### La parole à Cécile Lasio pour la station du Désert d'Entremont

*Vice-présidente en charge du développement touristique*

#### Qu'est-ce qui a bien fonctionné durant cette saison hivernale ?

Pour le ski alpin comme pour les activités nordiques, les points forts ont été un bon enneigement et des conditions météorologiques favorables qui ont conduit à un nombre de jours d'ouverture satisfaisant. Une autre source de satisfaction réside dans la plus grande mutualisation des agents de l'alpin et du nordique du fait de l'exploitation en régie des deux sites. Cela a, entre autre, permis de compenser les difficultés de recrutement. Ajoutons la satisfaction de la clientèle et l'implication de l'équipe. Enfin, le nouveau matériel en location, notamment pour le ski de fond, a été apprécié.

#### Qu'est-ce qui est à améliorer ?

Le recrutement et la fidélisation du personnel pour faciliter la réactivité de l'exploitation, le matériel de damage, le parc de matériel de location pour le ski alpin car tous les clients n'ont pas pu être satisfaits cette saison, la signalétique du site et les installations sanitaires (WC), encore insuffisantes compte tenu de l'affluence.

**Pascal de Thiersant, gérant de Savoie Stations Domaines Skiabiles (SSDS filiale de SSIT) qui exploite le domaine skiable de Saint-Pierre/Le Planolet**

#### Qu'est-ce qui a bien fonctionné durant cette saison hivernale ?

La motivation de l'équipe en place, le responsable des pistes par exemple, originaire du pays qui a mis beaucoup d'énergie pour que la station tourne en dépit du manque de pisteurs. Les deux chefs de site impliqués ainsi qu'une responsable administratif qui a tenu les caisses à bout de bras. Un bon accueil des élus généralement, on se sentait soutenus en dépit des difficultés.

#### Qu'est-ce qui est à améliorer ?

Le gros point noir a été la pénurie de pisteurs-secouristes en début de saison qui a repoussé l'ouverture complète de la station. Je pense qu'il y a eu aussi des incompréhensions, des rivalités, des critiques, voire une vraie campagne de dénigrement qui ont fortement porté préjudice à la station avec des prises de parole et des articles de presse contre-productifs. Il aurait fallu que tous s'impliquent et se mobilisent autour de la station. Nous partons d'une réalité et d'équipements auxquels nous devons faire face et que nous ne pouvons pas changer. Il faut faire avec et trouver les meilleures solutions d'exploitation. Mais avec une meilleure cohésion, en concertation et non en opposition.

**Jean-Marc Calandre, Président de l'association Ski Saint-Hugues-Les Egaux**

#### Qu'est-ce qui a bien fonctionné durant cette saison hivernale ?

Nous avons pu compter sur un bon enneigement et une bonne météo. Nos tarifs très attractifs, parmi les plus bas de stations de l'Isère, 12 € adulte, 8 € enfant, font aussi notre succès. Notre station associative fonctionne sur l'enthousiasme de ses membres et l'attachement de sa clientèle au site. Nous avons bénéficié d'une bonne visibilité avec trois émissions de télévisions et des articles dans le Dauphiné libéré. Nous avons aussi des spécificités attractives comme les soirées de ski nocturne ouvertes à tous avec des pistes éclairées.

#### Qu'est-ce qui est à améliorer ?

Nous voudrions augmenter le nombre de nos partenaires pour diversifier l'offre en proposant des activités outdoor pérennes pour les vacances de Noël en cas de manque de neige. Nous ne pouvons offrir seul cette diversification, tout comme nous ne pouvons pas maintenir seul la station. Il faut des partenariats.

**Olivier Rey, Président de l'association fondée en 2018 pour reprendre la gestion en délégation de service public selon le mode associatif cette petite station qui avait été créée voici un demi-siècle par la commune d'Entremont-le-Vieux**

#### Qu'est-ce qui a bien fonctionné durant cette saison hivernale ?

Comme tout le massif nous avons bénéficié d'un enneigement très tôt et étant une structure associative au moindre flocon nous pouvons réagir et ouvrir ! Nous avons ouvert dès la première neige, lors des beaux jours, et de façon permanente dès la première semaine des vacances de Noël. Si la deuxième semaine des vacances de Noël, la pluie nous a contraints à fermer, nous avons pu ré-ouvrir tous les week-ends jusqu'aux vacances de février. Au final, nous avons bouclé une saison très satisfaisante. Et surtout nous avons pu donner une visibilité à la station et la faire re-découvrir à une clientèle potentielle ravie d'être à 1/4 d'heure des pistes depuis Saint-Cassin, par exemple. Notre force c'est des prix très attractifs. Nous voulons maintenir cette station familiale idéale pour l'initiation. Lorsque nous étions fermés nous informions les skieurs sur les autres stations ouvertes sur les Entremonts. Nous devons être solidaires. C'est la clé !

#### Qu'est-ce qui est à améliorer ?

Notre site est connu comme un bon spot de randonnée en peau de phoque et sa pratique se développe. Il faudrait faire une trace parallèle aux pistes de ski alpin, dans le bois, pour sécuriser les pistes. A la descente on est dans le même sens il n'y a pas de problème ! Nous pourrions aussi étudier des contournements des zones vite dénudées en cas de faible enneigement afin de gagner quelques jours de ski. Il faudrait aussi développer la communication, faire mieux connaître le Granier et la Vallée des Entremonts en général.



# La parole aux élus et socio-professionnels ...

**Jessica Muzet, directrice de l'ESF de Saint-Pierre-de-Chartreuse, école de ski forte de 35 monitrices et moniteurs exerçant sur Saint-Pierre-de-Chartreuse/Le Planolet, Saint-Hugues-en-Chartreuse/les Egaux, le Désert et le Granier :**

« Cette saison a été assez particulière. Tout d'abord en raison d'un enneigement record et d'un bilan exceptionnel sur la station de Saint-Hugues-les Égaux, en ski alpin comme en ski de fond. Nous avons doublé notre chiffre d'affaires sur ce site et délégué 3 moniteurs contre 1 seul les années précédentes. Très bonne saison aussi au Désert-d'Entremont où 6 moniteurs ont pu travailler contre 4 habituellement. Pour le Granier, un moniteur a été mobilisé alors que depuis des années plus aucun n'y exerçait. En revanche, à Saint-Pierre, avec un parc débutant non accessible, nous avons été pénalisés. À Saint-Pierre qui représente habituellement 80% de notre CA, nous avons enregistré une chute de plus de 25% du CA par rapport à une année avant Covid. Heureusement, les autres sites ont compensé le manque à gagner.

Pour une meilleure gestion de la station phare du massif, une consultation des socio-professionnels, du terrain, en amont serait utile.

Nous devons organiser notre saison à l'avance et il ne faut pas perdre de vue que c'est par l'initiation des enfants que nous fidélisons - ou pas - les familles sur la station. »

**Grégory Dupraz, restaurateur de l'Auberge du Praz à Entremont-le-Vieux, situé sur l'espace nordique et alpin du Désert d'Entremont :**

« Nous avons fait une excellente saison hivernale et finalement notre première saison complète depuis bien longtemps. Du 10 décembre au 15 mars, nous avons eu des clients presque tous les jours avec une grosse activité avant même les vacances de Noël puis durant les vacances, tous les week-ends de janvier, avec du beau temps et de la neige, et tous les jours en février avec une clientèle de skieurs ou de raquetteurs. Le bilan est excellent. Les saisonniers et les travailleurs étaient ravis, les skieurs étaient contents de la qualité des pistes tant pour le ski alpin que pour le fond. Nous avons vraiment fêté le retour de nos clients. Si l'année prochaine c'est pareil on ne se plaindra pas ! »

**Christine Jeantet, restauratrice du restaurant Oréade du centre de balnéo à Saint-Pierre-de-Chartreuse :**

« Nous avons fait une bonne saison hivernale, mais notre activité n'est pas liée à la présence ou non de la neige, ni à l'ouverture ou non de la station. Notre clientèle, à 80% monte faire une balnéo à Oréade. Cette activité fait venir du monde à Saint-Pierre de Chartreuse indépendamment du ski. S'ajoute une clientèle du massif, de Saint-Laurent-du-Pont ou qui monte de Voiron, Grenoble ou Chambéry, et avec les résidents secondaires. En décembre, notre activité a été équivalente à celle de l'avant Covid, en janvier, il y a une baisse de 10% des couverts et en février une augmentation de 10% qui a compensé. Le restaurant s'en sort très bien. Nous refusons même des clients. Il y a d'autres activités que le ski alpin pour attirer du monde à Saint-Pierre en hiver, la balnéo, la raquette, la rando ... »

**Stéphane Brun, loueur de matériel de skis alpins, de skis de randonnée et de vélos à Saint-Pierre-de-Chartreuse à l'enseigne de Brun Sports, magasin familial ouvert depuis 1972 :**

« Alors que nous avons bénéficié d'un bon enneigement, nous avons été confrontés à des remontées mécaniques partiellement ouvertes. Et même si on pouvait skier sur presque l'ensemble du domaine, la clientèle s'est détournée de la station en début de saison et nous avons eu du mal à la récupérer. Pour des loueurs de ski qui font la totalité de leur recette en hiver ou comme nous les 2/3 c'est dramatique. Notre marge sur la location de ski est largement supérieure à celle sur les vélos et nous doublons en personnel en hiver. Alors sur les 4 loueurs de Saint-Pierre, 2 viennent de cesser leur activité. Nous nous inquiétons quant à l'avenir de la station et notre propre avenir... »

**Joëlle Claret, exploitante de Claret Sport, joueur de skis au Planolet ouvert par ses parents en 1964 :**

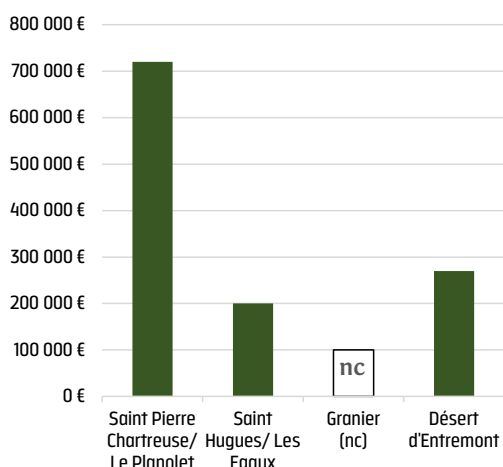
« Même si l'ouverture partielle des pistes nous a pénalisés, j'ai bien pu travailler puisque le départ se faisait depuis le Planolet. Toutefois, toute une clientèle nous a échappé par manque d'information. Beaucoup pensaient la station fermée et sont allés skier ailleurs. Avec ce bel enneigement nous aurions pu encore mieux travailler.

En outre, certains n'ont pas joué le jeu, on ne peut incriminer seulement le manque de pisteurs et une panne de téléski. Il y a eu des attitudes négatives, voire de boycott. Personnellement à deux ans de la retraite, je reste surtout fidèle à mes parents et à la station. C'est sentimental, je suis contente de continuer à travailler et que la station ne ferme pas. Ils devront désormais travailler autrement, mais c'est tout de même mieux que de pas travailler du tout ! On a été soutenu par les élus. Il y a des gens qui se battent vraiment pour que la station reste ouverte et perdure. On ne s'en sortira que si on se serre les coudes, et certainement pas si on se tire dans les pattes. Il faut garder à l'esprit que c'est formidable de conserver une activité et des emplois sur place. »

**Régine Rigot Modelin, propriétaire du gîte Digital Detox du Chat Botté au Battour de Saint-Pierre-de-Chartreuse :**

En tant qu'hébergeuse, lors de cette saison hivernale, je n'ai pas vu de différence par rapport aux années précédentes et je n'ai eu aucune remarque négative quant à la station de ski. On vient chez moi en voiture, les problèmes de navette ne concernent pas mes clients. Ceux-ci viennent se déconnecter au gîte et profiter de la nature et de la montagne au naturel, randonner, raquetter, etc... Effectivement, une famille qui réserve habituellement avec des enfants à l'école de ski n'est pas venue, mais je ne sais pas si c'est un hasard ou pas. En fait, le ski n'est pas le but premier de mes clients. D'ailleurs compter juste sur la station de ski pour faire vivre le tourisme en Chartreuse n'est pas viable. Il faut une station aux 4 saisons, avec des activités diversifiées. Personnellement, ce n'est pas la neige ou le ski qui m'inquiète mais plutôt l'augmentation du carburant et des dépenses de chauffage en hiver.

## Chiffres d'affaires





# Point de vue

## Une filière animation qui bouge

Rencontre avec trois animatrices de l'enfance et de la jeunesse arrivées sur le territoire de Cœur de Chartreuse.

**Géraldine Garavel-Verollet vient de prendre la direction du Centre social des Pays du Guiers, à Saint-Laurent-du-Pont après avoir exercé au Centre social de Bièvre Est**

C'est un emploi d'engagement pour l'éducation populaire, ancré dans le territoire, diversifié et passionnant. Accueil de loisirs pour les enfants, accueil pour la petite enfance en itinérance, c'est toute une gestion en lien avec la CAF, la Communauté de Communes, les associations et tout un personnel motivé. Le Centre social est un référent important et un partenaire pour les familles. Nous développons des modes de garde visant à l'épanouissement de tous les enfants. Nous ouvrons aussi la possibilité de séjours de vacances pour tous. Notre rôle est de comprendre les besoins des familles et de trouver des solutions adaptées. Nous travaillons beaucoup sur la mixité des publics autour du vivre ensemble.

**Tessa Goasglas qui a travaillé auprès des tous petits et des adolescents a eu l'opportunité de se professionnaliser à travers un contrat avec la collectivité**

J'ai mis à profit mon congé parental pour entamer, en janvier 2022, une formation d'un an et demi en alternance en vue d'obtenir un BPJETPS, Brevet professionnel de la jeunesse, de l'éducation populaire et du sport. J'ai deux semaines de cours à Grenoble, puis deux semaines de pratique à Saint-Laurent-du-Pont, au sein du PAJ, Pour l'Action Jeunes de 11 à 17 ans. C'est très formateur, avec une équipe qui me soutient et tout à la fois des responsabilités et initiatives. Avec le PAJ, nous sommes à l'écoute des jeunes pour répondre à leurs demandes et les accompagner dans leurs projets. Nous proposons des accueils à la pause de midi au sein des collèges et des animations dans les locaux du PAJ.

**Nour Chedal-Anglay a choisi les Entremonts et bénéficié d'une formation en alternance à l'AADEC, Association d'animation pour le développement des Entremonts en Chartreuse, pour reprendre le poste de direction qui venait de se libérer.**

C'était une double opportunité pour moi : la volonté de l'association de donner à ses employés la possibilité de se former et celle de répondre au besoin d'un espace jeunesse sur les Entremonts. Je viens d'obtenir mon diplôme de BPJEPS spécialité loisirs tout public et option directrice. C'était passionnant cette formation avec des personnes très différentes, certaines ayant déjà beaucoup d'expérience, d'autres en reconversion, et tout à la fois de participer au développement d'un secteur jeunesse pour les 11-25 ans. Nous intervenons les mercredis et les samedis, lors de mini-camp, d'ateliers de théâtre d'improvisation ou de fabrication de jeux en bois, avec un espace jeunes en accueil libre avec baby-foot, billards et jeux de société, des soirées karaoké et l'accompagnement pour passer le permis, trouver un emploi ou encore un éditeur pour cette bande dessinée des collégiens autour du personnage de Caméléphant.

Plus d'informations sur :  
[www.centresocialdespaysduguiers.fr](http://www.centresocialdespaysduguiers.fr)  
[www.paj-jeunes.fr](http://www.paj-jeunes.fr)  
[www.aadec.fr](http://www.aadec.fr)



© Noak Carrau

- Le Centre social pour le vivre ensemble et le soutien à la parentalité
- Formation professionnalisante en alternance dans le secteur de l'animation avec la collectivité



© Noak Carrau



© Noak Carrau

# Album de ...

## Les billards LAFUGE

Voici plus de 30 ans que la Chartreuse produit des billards estampillés Lafuge, une référence version luxe et une histoire de bois, d'ardoise, de feutre et d'expertise.



Fondée à Entre-deux-Guiers en 1985 par Gilles Lavorel, dessinateur industriel, et Jacques Griraud, impliqué dans la filière jeux, cette griffe haut de gamme a connu la gloire et garde un avenir dans le sur-mesure grâce à son rachat, en 2018, par Billards de France.

Un babyfoot français vintage, des jeux de fléchettes et bien entendu de magnifiques billards... Le show room de la société Lafuge jouxte l'atelier de fabrication, au sein du village de Miribel-les-Échelles. La maison créée à Entre-deux-Guiers, dans les locaux des anciens établissements Rey, a rapidement connu un développement exponentiel en raison du succès de ses billards à monnayeur pour les salles de jeux.



### Billards LAFUGE

1030 Route du Bourg, Chem. du Villard  
38380 Miribel-les-Échelles  
04 76 55 41 61

[www.billard-lafuge.fr](http://www.billard-lafuge.fr)



### Des billards haut de gamme

Lafuge qui se distingue par le caractère haut de gamme et design de ses billards reste synonyme de qualité, alliant techniques nouvelles et tradition. Ses billards d'exception sont entièrement fabriqués à l'unité dans les ateliers de Miribel-les-Échelles. Ce sont des modèles sportifs pour des joueurs cherchant la perfection. Les matériaux rigoureusement sélectionnés sont travaillés et assemblés avec soin. À la clé, un ébéniste, grand spécialiste de la fabrication de billard pour être dans la maison depuis des décennies, et un artisan qui s'occupe du vernis, du tissu, de l'ardoise...

Les tables en bois massif sont réalisées en chêne, érable sycomore et noyer éco-certifiés. Certains modèles contemporains sont dotés d'un châssis en métal. Pour le drap, Lafuge fait confiance à la maison Ivan Simonis deux fois centenaire. Quant à l'ardoise, elle provient d'Italie qui abrite les meilleurs schistes mondiaux. Objectif zéro impureté afin d'obtenir un roulement et une planéité parfaits. Structure à taille humaine, Lafuge répond aux demandes de ses clients en terme d'esthétisme et, bien entendu, de type de jeu, pool anglais, snooker, pool américain, français, carambole, russe pyramide, billard mixte... Mieux, Lafuge assure l'installation, la maintenance et la réparation de ses billards à travers la France.



© Noak Carrau



© Noak Carrau

## La multiplication des tables

Comme l'explique l'un des fondateurs, Gilles Lavorel : « Il nous a fallu un an pour mettre au point notre billard Lafuge. Fabriquer un billard suppose la maîtrise de techniques variées qui touchent au bois, à l'ardoise, au tissu, au caoutchouc, à la mécanique... À l'époque, le billard se démocratisait. Il y en avait dans les bars, les salles de billard se multipliaient et la mode du billard à la maison se développait. Nous touchions le monde du jeu et une clientèle de particuliers dans le haut de gamme avec des commandes sur mesure. » Au nouveau millénaire, la concurrence venue d'Asie et ses prix cassés porta un rude coup aux fabricants français dont Lafuge. Et aujourd'hui on est bien loin des 1 500 billards fabriqués chaque année dans les ateliers chartrouais ! Toutefois Lafuge reste une référence dans le billard sur mesure et s'est adapté à la demande avec des billards transformables en table. La maison décline plus d'une douzaine de modèles, dont un de compétition, dans les gammes du classique et du contemporain. Le choix des tailles, des essences, des couleurs reste à la discrétion du client. Avec la reprise de Lafuge par Billards de France, également fabricant de la gamme des Billards Plaisance et de baby-foot, l'avenir de l'entreprise est assuré.

## Un jeu, un sport, une passion

Le principe est de jouer sur une table bordée de bandes en frappant, à l'aide d'une queue en bois, des boules - les billes - de 5 à 7 cm de diamètre selon le type de billard, pour orienter leur trajectoire. Tout est dans la finesse. Le billard a connu un grand succès sous Louis XIV. Paris comptait alors de nombreuses salles animées jour et nuit. Aujourd'hui, il existe des dizaines de disciplines et jeux différents : billard américain ou american Pool, billard anglais ou Pool, billard français ou Carambole, billard italien ou 5 Birilli, billard russe, Snooker, etc. Le billard demande entraînement, maîtrise, rigueur, précision et intelligence, surtout en compétition. Au Royaume-Uni, les compétitions de Snooker sont diffusées à la télévision. En France des championnats et des tournois sont régulièrement organisés.

## Quelques chiffres

- À la fin des années 1980, 25 employés fabriquent environ 120 billards par mois. Lafuge équipe alors une salle de 16 tables à Grenoble et 5 salles de 24 tables à Paris
- 1992 : déménagement à Miribel-les-Échelles
- plus de 10 000 billards Lafuge ont d'ores et déjà été commercialisés, essentiellement en France, mais aussi en Suisse, en Belgique et même aux USA
- 2018 : Les billards Lafuge sont rachetés par Billards de France (Bordeaux/Plaisance-du-Gers)
- une cinquantaine de billards sur mesure sortent de l'atelier Lafuge de Miribel-les-Échelles chaque année

# Chartreuse pratique

## Déchets, les bons gestes

### 1 - Déchets chimiques, le tri un geste automatique !

Pensez à rapporter en déchèterie vos déchets chimiques issus de produits pour le jardinage et l'entretien de votre piscine.

#### DÉCHETS DE PRODUITS D'ENTRETIEN DE LA PISCINE



#### DÉCHETS DE PRODUITS D'ENTRETIEN DU JARDIN



Ces déchets, facteur de pollution, peuvent représenter un risque pour votre santé, pour l'environnement. Vides, souillés ou avec un reste de contenu, les déchets chimiques ne doivent pas être jetés à la poubelle, ni dans les canalisations.

Il convient de les déposer en déchèterie, si possible dans leur emballage d'origine ou du moins identifiable afin que les agents de déchèterie puissent les trier correctement. Visser les bouchons et fermer les couvercles pour éviter tout écoulement. Ces déchets sont triés par familles (aérosols, pâteux, acides...) afin d'éviter les mélanges de produits chimiques incompatibles.

Les déchets chimiques sont classés en 6 catégories :



BRICOLAGE &  
DÉCORATION



JARDINAGE



ENTRETIEN  
SPÉCIFIQUE DE LA  
MAISON



ENTRETIEN VÉHICULE



ENTRETIEN PISCINE



CHAUFFAGE,  
CHEMINÉE &  
BARBECUE

Pour plus d'informations, rendez-vous sur le site [www.ecodds.com](http://www.ecodds.com)



## DÉCHÈTERIE d'Entre-deux-Guiers Horaires 2022

	ÉTÉ du 1 <sup>er</sup> avr. au 31 oct.	HIVER du 1 <sup>er</sup> nov. au 31 mars
Lundi	14h-18h	13h-17h
Mardi	8h-12h	8h-12h
Mercredi	8h-12h	8h-12h
	13h-17h	
Jeudi	9h-13h	8h-13h
	14h-18h	14h-17h
Vendredi	14h-18h	13h-17h
Samedi	8h-12h	8h-12h
	13h-17h	13h-17h

[WWW.COEURDECHARTREUSE.FR](http://WWW.COEURDECHARTREUSE.FR)

### 2 - Quand se rendre en déchèteries ?

#### Horaires d'ouverture

Pour la déchèterie d'Entre deux Guiers passage en horaires d'été comme indiqué ci-dessus. Attention ces horaires ne sont pas définitifs.

La déchèterie de Saint Pierre d'Entremont (38) quant à elle est ouverte le :

- mardi de 14h30 à 16h30 et
- le samedi de 9h à 12h.

#### À ne pas oublier !

Un coffre ou une remorque trié en amont, à domicile, permet un déchargement beaucoup plus rapide sur site et par conséquent un temps d'attente diminué pour les usagers suivants. Les premières heures d'ouverture sont généralement les plus fréquentées et donc si possible, à éviter.

Plus d'informations : [www.coeurdechartreuse.fr](http://www.coeurdechartreuse.fr)

### 3 - Recette maison de déodorant solide

Pour limiter l'utilisation d'aérosol, stick et autres déchets issus des déodorants, et ainsi participer à une démarche de réduction des déchets.

Matériel et ingrédients :

- un pot en verre avec un couvercle
- 50 g d'huile de coco
- 20 g de féculé
- 30 g de bicarbonate de soude
- en option, quelques gouttes d'huile essentielle (lavande par exemple)

Recette :

- Faire fondre l'huile de coco dans une casserole et la verser dans votre contenant. Ajouter bicarbonate de soude et féculé en mélangeant bien pour éviter les grumeaux.
- Ajouter l'huile essentielle (vous renseigner sur les propriétés et les risques éventuels au préalable !)
- Bien mélanger et laisser reposer. Le déodorant va durcir. Vous pouvez utiliser une petite spatule pour l'étaler.
- Le tester sur une petite zone de votre peau avant utilisation.
- Se conserve dans un récipient fermé au frais durant 3 à 6 mois.

Plus de recettes à faire chez soi sur :

[www.coeurdechartreuse.fr/faire-ses-produits-fiches-recettes/](http://www.coeurdechartreuse.fr/faire-ses-produits-fiches-recettes/)



## Assainissement : conseil pratique

### Pensez à l'entretien de votre fosse septique ou toutes eaux

Si vous disposez d'une fosse toutes eaux, il est fort probable que vous ayez un préfiltre à pouzzolanes ou une cassette filtrante en plastique. Cet ouvrage demande à être nettoyé au minimum deux fois/an. Ce nettoyage peut être réalisé par vos soins.

Pour information, la collectivité favorise les regroupements de vidanges, il est possible de s'inscrire auprès du SPANC au **04 76 66 65 27** ou par mail à : [accueil@cc-coeurdechartreuse.fr](mailto:accueil@cc-coeurdechartreuse.fr)

Pour tout savoir sur la gestion des fosses, rendez-vous à la rubrique « Vie pratique » sur notre site internet :

[www.coeurdechartreuse.fr/conseils-dentretien/](http://www.coeurdechartreuse.fr/conseils-dentretien/)



## DÉCHETS VÉGÉTAUX

### quelles alternatives au BRÛLAGE ?



[www.coeurdechartreuse.fr](http://www.coeurdechartreuse.fr)

@ CC Cœur de Chartreuse

### 4 - Interdit de les brûler, valorisez vos végétaux !

Nocif, le brûlage des végétaux est interdit. Vos déchets verts peuvent être valorisés sur place pour enrichir vos espaces extérieurs et vous économisez des transports à la déchèterie.

Vos résidus de taille et d'élagage peuvent être broyés et le broyat utilisé comme paillis au jardin et au potager pour garder l'humidité au sol et limiter les herbes indésirables. La Communauté de Communes Cœur de Chartreuse vous aide à l'achat d'un broyeur de végétaux. Contacter le service déchets\*.

#### Tonte et mulching

La tonte mulching s'effectue sans ramassage de l'herbe, broyée et laissée sur place où elle se décompose naturellement pour fertiliser le sol. Si vous n'avez pas de tondeuse mulching, utilisez une tondeuse classique sans son bac. Beau gain de temps !

#### Compostage

Au 31 décembre 2023, le tri des bio-déchets deviendra obligatoire pour tous. Adoptez dès maintenant le bon geste : compostez ! En tas ou en bac, au fond du jardin, feuilles mortes, petits branchages et petites quantités de tonte peuvent être compostés avec vos déchets de cuisine. Sans espace extérieur, vous pouvez composter vos déchets de cuisine grâce au lombricompostage.

Commandez un composteur ou un lombricomposteur auprès du service déchets de la communauté de communes.

#### Compostage partagé

La communauté de communes développe et accompagne les projets de compostage partagé dans un quartier ou au pied d'un immeuble. Deux nouveaux sites de compostage viennent d'être installés. Un à la déchèterie d'Entre-deux-Guiers, accessible aux usagers aux heures d'ouverture pour déposer des déchets de cuisine. Un autre à l'aire du lavoir aux Echelles pour les habitants du quartier. Récupération du compost lors des distributions.

# Chartreuse pratique

## La petite enfance ça bouge !

La Communauté de Communes Cœur de Chartreuse a retenu cette compétence. Vice-présidente, Céline Boursier pilote la commission dédiée favorisant l'accueil des familles sur le territoire, pour « Bien vivre ensemble », et en transversalité soutient l'Inclusion - accueil de tous. Le « Programme Handicap » participe ainsi à la qualité de l'accueil de chacun-e en s'appuyant sur le Groupe Réseau Handicap, instance dynamique, et en soutenant la création d'outils à l'inclusion, mis à disposition des familles.

### Du RAM au RPE !

Le Relais d'Assistants Maternels - RAM - devient le Relais Petite Enfance - RPE Cœur de Chartreuse, suite au nouveau décret de la loi NORMA. Une série de mesures concernent parents et professionnels parmi lesquelles : la simplification lors du remplacement des assistantes maternelles ; la possibilité pour elles d'exercer seules, ailleurs qu'à leur domicile ; leur accès au RPE, à la médecine du travail, à une formation professionnelle continue accrue, etc... Magali Domeyne et Laure Galandrin, référentes animatrices du RPE, ont pour mission en 2022 de renforcer la communication concernant l'accueil individuel, en vue de soutenir et développer ces métiers impactés fortement par la crise sanitaire, et pour lesquels on enregistre un certain déclin sur le territoire.

### Petite Enfance et Solidarités, une politique concertée

La Communauté de Communes gère deux services itinérants - Le Bébébus et le Relais Petite Enfance autour des assistantes maternelles - et signe des conventions avec les communes qui souhaitent les accueillir. La collectivité met à disposition des associations de crèches ses locaux agréés pour l'accueil de la petite enfance, à Saint-Laurent-du-Pont, Saint-Joseph-de-Rivière et Saint-Pierre-de-Chartreuse, et soutient financièrement des structures associatives d'accueil.

Elle met ainsi en œuvre des actions répondant aux besoins des administrés, ceci en coopération avec :

- les acteurs partenaires de terrain, structures associatives ou privées
- les réseaux comme l'ACEPP, le PREHJI, le Caroussel, l'UDAF
- les institutions de tutelle, Départements, CAF, MSA - Isère et Savoie

En vue de mener à bien sa politique Petite Enfance & Solidarités, la collectivité, s'est engagée dans un diagnostic social, mené auprès de la population tout entière. 14% de répondants ont exprimé leurs besoins sur les nombreuses thématiques sociales. À ce jour, concernant la compétence Petite Enfance, des besoins de modes de garde sont confirmés sur les bassins de vie des Entremonts et de la Vallée de Couz.

En parallèle, un nombre important de porteurs de projets de Maison d'Assistants Maternelles se sont manifestés sur le Territoire.

La mise en adéquation de la demande et de l'offre, en se basant sur les ressources du territoire est à l'ordre du jour !

Plus d'informations : [www.coeurdechartreuse.fr/petite-enfance-et-solidarites](http://www.coeurdechartreuse.fr/petite-enfance-et-solidarites)



Vous souhaitez réaliser des travaux de rénovation et faire des économies d'énergies ?



### SUR RENDEZ-VOUS

venez profiter de **conseils gratuits**, indépendants et personnalisés sur votre projet de rénovation en Cœur de Chartreuse.

### CONTACTEZ-NOUS

Conseiller en rénovation  
énergétique en Savoie  
**04 56 11 99 00**  
OU SUR [info@faire73.fr](mailto:info@faire73.fr)

Conseiller en rénovation  
énergétique en Isère  
**04 76 14 00 10**  
OU SUR [infos@infoenergie38.org](mailto:infos@infoenergie38.org)



**21 JUL. 2022**  
**08 SEPT. 2022**  
**13 OCT. 2022**  
**10 NOV. 2022**

Judis de 14H à 18H - RDV ASDER

MAISON DE SERVICES  
AU PUBLIC - LES ECHELLES

**01 JUL. 2022**  
**02 SEPT. 2022**  
**07 OCT. 2022**  
**04 NOV. 2022**

Vendredis de 14H à 18H - RDV AGEDEN

COMMUNAUTÉ DE COMMUNES COEUR  
DE CHARTREUSE - ENTRE DEUX GUIERS

@ CC Cœur de Chartreuse

### Les permanences du FAIRE

Le service FAIRE se déploie sur le territoire depuis le 1<sup>er</sup> janvier 2021. Il s'agit d'un accompagnement gratuit des particuliers qui portent un projet de rénovation énergétique pour leur habitation individuelle. Ceux-ci peuvent obtenir des renseignements sur la maîtrise des énergies, les énergies renouvelables, les aides potentielles, les démarches pour les obtenir, etc...

Plus d'informations : [www.coeurdechartreuse.fr](http://www.coeurdechartreuse.fr)

### Dépôt de dossiers d'urbanisme par voie dématérialisée

Depuis le 1<sup>er</sup> janvier 2022 vous pouvez déposer vos demandes d'autorisation d'urbanisme - permis de construire, déclaration préalable, certificat d'urbanisme - par voie électronique sur le site Internet de votre mairie ou directement sur le site :

[www.coeurdechartreuse.fr/dematerialisation-des-autorisations-durbanisme/](http://www.coeurdechartreuse.fr/dematerialisation-des-autorisations-durbanisme/) en cliquant sur la commune où votre projet sera réalisé, vous arriverez directement sur le portail usager où déposer votre dossier. Le dépôt des demandes sous format papier est toujours possible.



# Flash sorties

## Quelques dates à retenir

### Formations compostage paillage

Le service déchets propose des formations de 3 heures, gratuites et sur inscription (15 places maximum) ouvertes à tous les habitants du territoire.

Réservation par téléphone au : [04.76.66.65.24](tel:04.76.66.65.24) ou par mail à : [prevention-dechets@cc-coeurdechartreuse.fr](mailto:prevention-dechets@cc-coeurdechartreuse.fr)

**Vendredi 1<sup>er</sup> juillet 2022 de 14h à 17h**  
Lieu à préciser

**Composter perfectionnement** : découverte de la faune du compost (micro et macroorganismes) et de la pratique du paillage. Il faut nécessairement s'être inscrit à la première session « Comment bien composter » afin de pouvoir accéder à la seconde partie de la formation. »

**Samedi 17 septembre de 9h30 à 12h30**  
Lieu à préciser

**Le compostage partagé (en pied d'immeuble, quartier..)** : les spécificités du compostage partagé, les déchets concernés par le compostage partagé, les différences avec le compostage domestique et l'organisation du lancement d'un site.

**Samedi 17 septembre de 13h30 à 16h30**  
Lieu à préciser

« Gérer ses déchets verts à domicile »  
» Saisonnalité, broyage à la tondeuse, paillage

### 4<sup>ème</sup> fête de la Préhistoire

**Samedi 2 juillet journée**  
Musée de l'ours à Entremont-le-Vieux

Le Musée de l'ours des cavernes organise une nouvelle édition de sa Fête Préhistorique. À cette occasion, le musée propose la visite exceptionnelle de la grotte de la Balme à Collomb ainsi que des ateliers préhistoriques pour toute la famille.

### Marché de la création

**Dimanche 10 juillet journée**  
Le Bourg à Saint-Pierre-d'Entremont

Le Groupement des paysans-artisans et créateurs de Chartreuse organise son Marché de la création et produits du terroir. Une 60<sup>ème</sup> d'exposants vous feront partager leur savoir faire et vous révéleront leurs secrets de fabrication.

### Festival Les Endimanchés

**Du samedi 16 au dimanche 17 juillet**  
Le Bourg à Saint-Pierre-de-Chartreuse

Spectacles de rue, manège pour enfants, Marché des créateurs, ateliers participatifs, jeux en bois coopératifs, stages jeunes

### Ouest Américain

**Dimanche 31 juillet**  
Centre ville à Saint-Laurent-du-Pont

Depuis 2005 l'Ouest Américain en Chartreuse à Saint-Laurent-du-Pont est devenu un événement incontournable en Auvergne Rhône Alpes pour les amateurs de belles américaines, hot rod, customs, Harley Davidson, trikes et autos motos de style. Concerts rockabilly.



© Noak Carrau

## La recette

### Soupe courgettes/quinoa, sorbet tomate/basilic

*Maître-restaurateur et artisan-glacier, Christine Jeantet a ouvert, en août 2021, à Saint-Pierre-de-Chartreuse, Éclat des cimes, atelier de création et fabrication de délices glacés. Parmi ses succès, les sorbets chocolat Valrhôna/poivre sauvage, tomate/basilic, pêche blanche/verveine, abricot/romarin et hors compétition le Chartreusito, chartreuse verte/menthe/citron vert, ou encore les crèmes glacées Bleu de Chartreuse ou noix de Grenoble. Les cassis viennent du village, le lait d'une ferme du Sappey, le café est torréfié à Saint-Martin-le-Vinoux...*

*En prime : des stages pour apprendre à faire des glaces*

[www.eclatdescimes.fr](http://www.eclatdescimes.fr)

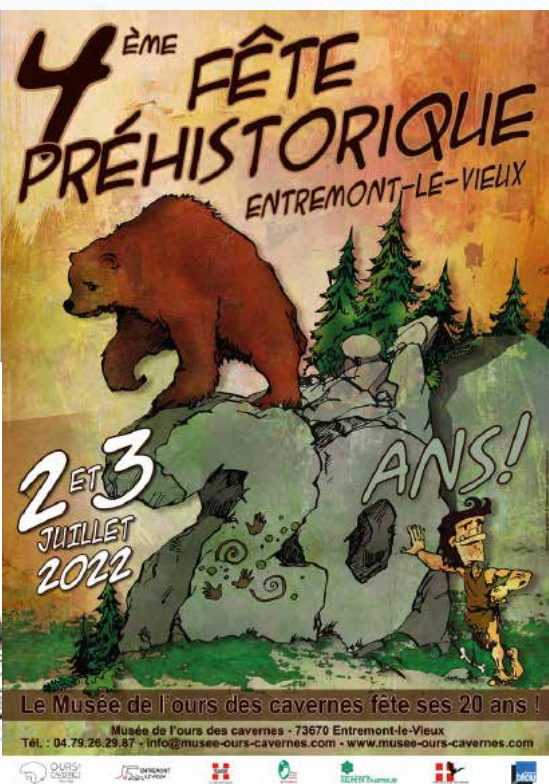
#### Ingrédients

(pour 6 personnes)

- 4 courgettes
- 60g quinoa
- 2 c. à soupe de fromage frais
- feuilles de menthe
- ail
- sel
- piment d'Espelette

#### Préparation :

- Faire revenir les courgettes et l'ail dans une casserole.
- Ajouter le quinoa et mouiller à hauteur avec de l'eau ou un bouillon de légumes. Cuire 20 min. à feu moyen. En fin de cuisson, ajouter la menthe et le fromage frais. Mixer.
- Rectifier l'assaisonnement. Dresser en verrine et ajouter une boule de sorbet tomate-basilic pour apporter de la fraîcheur et une texture différente. Pour le croustillant, ajouter des morceaux de granola salé, un sablé aux tomates ou un crumble salé. Cette soupe peut se servir chaude ou froide.



# ECOWORK

PROCHAINEMENT

Votre nouvel espace de travail en

CHARTREUSE

Outils de visioconférence

**Vous cherchez un espace de co-working ou un bureau ?**

*Pour recevoir, échanger, travailler en collectif ou en espace individuel ...*



Espace collaboratif



Nos tarifs et surfaces s'adaptent à vos BESOINS

Salle de réunion

Tarifs HT *	
1/2 journée	7€
1 journée	13€
10 jours ou 20 demi-journées	60€
1 mois	120€

\* Possibilité de location de bureau fermé 13 m<sup>2</sup>

